

UNIVERZA NA PRIMORSKEM
FAKULTETA ZA MANAGEMENT KOPER
Dodiplomski visokošolski strokovni študijski program Management

Diplomska naloga
SLADKOR PO VSTOPU V EVROPSKO UNIJO

Mentor:

izr. prof. dr. Štefan Bojnec

KOPER, 2005

ROMAN DOLENŠEK

POVZETEK

Z vstopom Slovenije v Evropsko unijo (EU) je naša država prevzela zakonodajo EU. EU tržni red za sladkor je prinesel pomembne novosti in spremembe za Tovarno sladkorja Ormož (TSO), uvoznike sladkorja in slovensko živilskopredelovalno industrijo. Novosti so proizvodne kvote, osnovna proizvodna dajatev, izvozna nadomestila in nadomestilo za uporabo sladkorja v kemijski industriji. Za uvoz iz držav članic EU so bile odpravljene uvozne dajatve. Prostotrgovinski sporazumi Slovenije so prenehali veljati. Za našo državo so zavezujoči prostotrgovinski sporazumi EU. Ti so odprli nove tržne priložnosti za sladkor in proizvode iz sladkorja. Uvozne dajatve v odvisnosti od države porekla sladkorja pomembno vplivajo na nabavno ceno sladkorja. Izbira poslovnega partnerja pa je odvisna tudi od višine uvoznih stroškov. Uvozne dajatve za sladkor so carina, dodatna dajatev na sladkor in davek na dodano vrednost (DDV).

Ključne besede: sladkor, sladkorna pesa, tržni red, kvote, uvoz, tovarna sladkorja, zakonodaja, živilska industrija

ABSTRACT

Slovenia took over EU legislation when it joined the European Union. The EU Common Market Organisation (CMO) has introduced significant changes to the sugar factory Ormož (TSO), as well as to sugar importers and Slovenian agro-industry. These novelties include production quotas, levies, export refunds and production refunds on chemicals. Import duties on imports from EU member states were abolished. The validity of Slovenian free-trade agreements expired and EU free-trade agreements became obligatory. These changes have opened new market opportunities for sugar and sugar products. Import duties have a significant impact on purchase sugar price. Business partner choice depends also on the height of import costs. Import duties, which are imposed on sugar, include fixed duty, additional duty and value added tax (VAT).

Key words: sugar, sugar beet, common market organisation, quotas, import, sugar factory, legislation, agro-industry

UDK 664: 061.1EU (043.2)

VSEBINA

| | | |
|----------|--|-----------|
| 1 | Uvod | 1 |
| 2 | Značilnosti svetovnega trga sladkorja | 3 |
| 2.1 | Svetovna pridelava sladkorja | 4 |
| 2.2 | Svetovni uvoz in izvoz sladkorja | 5 |
| 2.3 | Svetovni trg sladkorja in cene | 7 |
| 3 | Sladkor v EU | 11 |
| 3.1 | Lastna pridelava sladkorja | 11 |
| 3.2 | Izvoz sladkorja iz EU | 13 |
| 3.3 | Uvoz sladkorja v EU | 13 |
| 3.4 | Skupna kmetijska politika EU | 14 |
| 3.4.1 | Ureditev tržnih redov | 15 |
| 3.5 | Tržni red za sladkor | 17 |
| 3.5.1 | Problemi s proizvedenim sladkorjem C | 23 |
| 3.6 | Sporazumi EU na področju sladkorja | 24 |
| 3.7 | Reforma kmetijske politike na področju sladkorja | 28 |
| 4 | Preferencialno poreklo blaga | 31 |
| 4.1 | Sporazumi EU na področju porekla blaga | 31 |
| 5 | Sladkor v Sloveniji | 33 |
| 5.1 | Spremembe na področju sladkorja po vstopu Slovenije v EU | 34 |
| 6 | Obračun davkov | 47 |
| 6.1 | Dajatve na področju sladkorja in sladkorne pese | 48 |
| 7 | Sklep | 53 |
| | Literatura | 55 |
| | Priloge | 59 |

SLIKE

| | |
|---|----|
| Slika 2.1 Svetovna proizvodnja sladkorja po celinah v obdobju 1992–2002 (v 1.000 tonah)..... | 4 |
| Slika 2.2 Največji svetovni proizvajalci sladkorja (centrifugalni sladkor) 2003/2004..... | 5 |
| Slika 2.3 Svetovna proizvodnja, uvoz in izvoz sladkorja v obdobju 1999–2004..... | 6 |
| Slika 2.4 Največji svetovni izvozniki sladkorja 2003/2004..... | 6 |
| Slika 2.5 Največji svetovni uvozniki sladkorja 2003/2004..... | 7 |
| Slika 2.6 Referenčna cena sladkorja – mesečno povprečje (1991–2003)..... | 8 |
| Slika 3.1 Proizvodnja, uvoz in izvoz sladkorja v EU (1999–2004)..... | 12 |
| Slika 3.2 Zaščitni ukrepi tržnih redov EU pri uvozu in izvozu..... | 15 |
| Slika 3.3 Delitev proračuna EU za sladkor v letu 2004..... | 18 |
| Slika 3.4 Kvote (osnovne količine A in B) v EU po državah članicah za tržna leta 2001/02 do 2005/06..... | 19 |
| Slika 3.5 Uvozne kvote EU za sladkor iz EBA..... | 25 |
| Slika 5.1 Primerjava med proizvodnjo in domačo porabo sladkorja v Sloveniji za obdobje 1992–2002..... | 33 |
| Slika 5.2 Nominalne maloprodajne cene belega kristalnega sladkorja v Sloveniji v obdobju 2002–2004 (v SIT/kg)..... | 34 |
| Slika 5.3 Pridelava sladkorne pese v Sloveniji do leta 2003..... | 37 |
| Slika 5.4 Primerjava minimalnih odkupnih cen sladkorne pese v EU in Sloveniji za tržna leta 1991/1992 do 2003/2004..... | 38 |
| Slika 5.5 Primerjava intervencijske cene za beli sladkor v Sloveniji in EU za tržna leta 1991/1992 do 2003/2004..... | 45 |

TABELE

| | |
|---|----|
| Tabela 5.1 Primerjava ukrepov na trgu sladkorja v Sloveniji pred vstopom in po vstopu v EU..... | 35 |
|---|----|

| | |
|--|----|
| Tabela 5.2 Ukrepi cenovne in intervencijske politike na trgu sladkorne pese pred in po vstopu v EU | 36 |
| Tabela 5.3 Primerjava odkupnih cen sladkorne pese pred in po vstopu v EU | 39 |
| Tabela 5.4 Ukrepi cenovne in intervencijske politike na trgu surovega sladkorja pred in po vstopu v EU | 40 |
| Tabela 5.5 Ukrepi cenovne in intervencijske politike na trgu belega sladkorja pred in po vstopu v EU | 43 |
| Tabela 5.6 Dejanska dosežena cena za beli sladkor pred in po vstopu v EU..... | 45 |
| Tabela 6.1 Pregled višine carine in dodatne dajatve na sladkor..... | 50 |
| Tabela 6.2 Izračun dajatev glede na poreklo blaga | 51 |

OKRAJŠAVE

| | |
|-------|--|
| ABH | Albanija, Bosna in Hercegovina, Kosovo ter Srbija in Črna gora |
| ACP | države Afrike, Karibov in Pacifika |
| AKTRP | Agencija za kmetijske trge in razvoj podeželja RS |
| CEFTA | Srednjeevropski sporazum o prosti trgovini |
| CIF | stroški, zavarovanje in prevoznina |
| CURS | Carinska uprava Republike Slovenije |
| EBA | program »Vse razen orožja« |
| EC | Evropska komisija |
| EU | Evropska unija |
| FAO | Organizacija Združenih narodov za prehrano in kmetijstvo |
| FOD | francoske prekomorske dežele |
| GATT | Splošni sporazum o carinah in trgovini |
| ISA | Mednarodni sporazum o sladkorju |
| ISO | International Sugar Organisation |
| OCT | prekomorske države in teritoriji |
| MKGP | Ministrstvo za kmetijstvo, gozdarstvo in prehrano RS |
| SKP | Skupna kmetijska politika EU |
| SSP | splošni sistem preferencialov |
| SURS | Statistični urad Republike Slovenije |
| TARIC | Integrirana tarifa Evropske unije |
| TSO | Tovarna sladkorja Ormož |
| WTO | Svetovna trgovinska organizacija |

1 UVOD

S polnopravnim članstvom Slovenije v EU je naša država prevzela predpise EU. To je prineslo spremembe zunanjetrgovinskih dajatev in ukrepov pri uvozu (uvozne omejitve, izvozne vzpodbude, kvote in spremembe pri preferencialni obravnavi) iz tretjih držav in pri izvozu v tretje države (države nečlanice EU). Poznavanje in razumevanje sprememb na področju uvoza in izvoza sladkorja je pomembno za domačo primarno pridelavo sladkorne pese in njeno nadaljnjo predelavo v TSO ter druga domača uvozno-izvozna podjetja in vsa tista podjetja, ki v veliki meri uporabljajo sladkor kot proizvodni vložek. Za številna od teh podjetij je sladkor strateškega pomena za doseganje konkurenčnosti in uspešnosti na enotnem evropskem trgu in trgih tretjih držav. Spremembe uvoznih dajatev lahko pomembno vplivajo na poslovne odločitve podjetij glede nabave in morebitnih iskanj novih poslovnih partnerjev izven področja EU.

V svoji diplomski nalogi želim pojasniti konkretne spremembe zunanjetrgovinskih dajatev za sladkor in možne različice obračuna, za katere se lahko odloči podjetje. Poudarek v pričujočem delu je na analizi sprememb uvoznih dajatev in kvot ter različnih vzpodbud, do katerih je prišlo pri uvozu iz tretjih držav in izvozu v tretje države po vstopu Slovenije v EU. Primerjati in analizirati želim zaščitne ukrepe na trgu sladkorja v Sloveniji pred in po vstopu v EU ter prikazati spremembe pri obračunu uvoznih dajatev in njihove pričakovane učinke na slovensko tržišče sladkorja.

Cilji diplomskega dela so pojasniti slovensko kmetijsko politiko in Skupno kmetijsko politiko (SKP) EU, zlasti pa želim razložiti in prikazati možne različice obračuna dajatev, ki se podjetjem ponujajo po vstopu v EU ter primerjati in pojasniti spremembe pri zaščitnih ukrepih na področju proizvodnje, uvoza in izvoza sladkorja.

Pri zbiranju podatkov sem se opiral na razpoložljive podatke in informacije o tržišču sladkorja pri nas in v EU ter pravne vire EU (uredbe, direktive in tržne rede), slovenski tržni red na področju sladkorja in druge domače pravne vire (zakone in pravilnike), študijsko literaturo Fakultete za management (FM) in drugo domačo ter tujo strokovno literaturo, ki jo navajam med uporabljenimi literaturo.

V prvem delu obravnavam kratko zgodovino razvoja pridelave sladkorne pese in proizvodnje sladkorja. Nato sledi prikaz položaja na svetovnem trgu sladkorja in najbolj pomembnih udeležencev tega trga.

Položaj sladkorja obravnavam v drugem delu diplomske naloge. Poudarek v tem poglavju je na razlagi in pojasnjevanju delovanja ukrepov SKP, zlasti ukrepov tržnega reda za sladkor. Pojasniti želim, kako se vzdržujejo visoke cene sladkorja in proizvodov iz sladkorja na evropskem trgu z ukrepi tržno-cenovne zaščite in kako zaščita evropskih

proizvajalcev sladkorja negativno vpliva na dohodke najbolj revnih držav. Omenjam tudi napovedano reformo na trgu sladkorja EU.

V tretjem delu navajam najbolj važne podatke, ki omogočajo enostavno razumevanje delovanja preferencialne obravnave blaga.

Četrty del je najbolj obsežen del diplomske naloge. V njem skušam doseči zastavljene cilje. Navajam zbrane podatke o stanju na trgu sladkorja v Sloveniji pred in po vstopu. Primerjam zaščitne ukrepe na trgu sladkorja, ki so bili v naši državi v veljavi pred 1. 5. 2004 in zaščitne ukrepe, ki jih predpisuje evropska zakonodaja. Novost sta kvoti A in B, ki pomenita omejitev proizvodnje sladkorja v TSO. Novosti so tudi izplačevanje izvoznih nadomestil in proizvodna nadomestila za uporabo sladkorja v kemijski industriji. Po vstopu v EU je Slovenija prevzela prostotrgovinske sporazume EU. Sporazumi, ki jih je naša država sklenila pred 1. 5. 2004, so prenehali veljati. Zato v tem poglavju primerjam preferencialne sporazume na področju sladkorja za obdobji pred in po vstopu Slovenije v EU in skušam ovrednotiti učinke spremembe zunanjetrgovinskih politik na nabavno ceno sladkorja.

V petem delu sledi pregled dajatev, ki se obračunavajo v naši državi na področju sladkorja. Za konkreten prikaz obračuna uvoznih dajatev si pomagam z aplikacijo TARIC (Integrirana tarifa EU), ki je pripomoček, v katerem so združeni vsi ukrepi, ki jih je potrebno izvajati ob uvozu oziroma izvozu blaga v EU ali iz nje.

2 ZNAČILNOSTI SVETOVNEGA TRGA SLADKORJA

Sladkor je ogljikov hidrat, ki se pojavlja v naravi v vsakem sadju in zelenjavi. Je glavni proizvod pri fotosintezi, v procesu, pri katerem rastline pretvarjajo sončno energijo v hrano. Rastlini, ki vsebujeta največ naravnega sladkorja, sta sladkorni trs in sladkorna pesa.

Po podatkih iz enciklopedije sladkor verjetno izvira s področja Irian Yaya, od koder se je razširil preko Filipinov na območje Azije. Znanstveniki so odkrili zapiske o rabi sladkorja, ki izvirajo iz četrtega stoletja. Arabci so bili tisti, ki so prinesli sladkor v Evropo. Zaradi oddaljenosti in stroškov transporta je bil dragocena dobrina. Prvotno se je sladkor pridobival samo iz sladkornega trsa. Ko pa je Napoleon Bonaparte blokiral uvoz sladkorja na Nizozemsko, so ljudje začeli iskati druge možnosti za pridobivanje sladkorja. Tako je leta 1749 Andreas Marggraf uspel pridobiti sladkor iz sladkorne pese.¹ Gojenje sladkorne pese se je začelo konec 19. stoletja v severni Franciji, z namenom prekiniti odvisnost od dobave sladkorja iz sladkornega trsa iz kolonij. Pridelava sladkorne pese se je iz Francije razširila na celotno področje Evrope. Od dvajsetih let prejšnjega stoletja pa se pesni sladkor z razvojem pomorskega prometa (nižji stroški) vedno bolj srečuje s konkurenco trsnega sladkorja (Sugar 2004).

Proizvodni proces pridobivanja sladkorja iz sladkornega trsa in sladkorne pese je podoben in poteka v več fazah zaporednih operacij. Proces je neprekinjen, usmerjen na izdelek, kapitalsko zelo intenziven in z manjšo vključenostjo kupca. Investicije v sladkorni industriji so dolgoročne in obsežne.

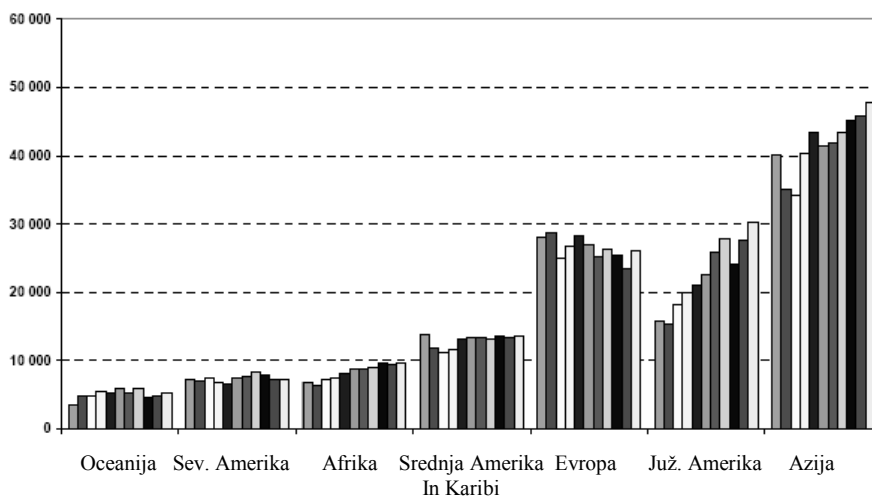
Evropska komisija (EC) v razlagi tržnega reda za sladkor navaja, da surovi pesni sladkor ni uporaben, saj mu vsebovane nečistoče dajejo neprijeten okus. Zato se industrijska pridelava pesnega sladkorja vedno nadaljuje do stopnje belega sladkorja (vsebuje največ 0,5 % nečistoč). Surovi trsni sladkor pa je užiten. Nečistoče mu dajejo poseben okus, večjo prehransko vrednost in pomen za določene skupine potrošnikov. Kot stranski produkt pri predelavi trsnega sladkorja ostaja melasa, ki se uporablja tudi kot surovina za pridelavo alkohola (ruma). Trgovanje poteka večinoma s trsnim sladkorjem v surovem stanju. Iz tone surovega sladkorja standardne kakovosti pridobijo 0,92 tone belega sladkorja, iz surovega trsnega sladkorja, ki se uvaža v EU, pa celo do 0,97 tone belega sladkorja (European Commission. DGA 2004a).

¹ Leta 1747 je Andrej Sigismund Marggraf dokazal, da koreni pese vsebujejo sladkor, ki je po sestavi enak tistemu iz sladkornega trsa. Njegov naslednik Carl Achard je leta 1796 začel z množično odbiro sladkih korenov in opisal tehnološki postopek za pridobivanje sladkorja iz njih (Sugar 2004).

2.1 Svetovna pridelava sladkorja

Po podatkih EC sladkor proizvajajo v več kot 120 državah na svetu. Vodilno mesto zavzema Brazilija (Slika 2.2), ki ji sledi EU (le-ta bo še povečala svoj delež zaradi pristopa 10 novih članic, od katerih je zlasti Poljska velika pridelovalka). Od šestdesetih let prejšnjega stoletja se je proizvodnja sladkorja skoraj podvojila. Od osemdesetih let naprej se proizvodnja na svetu povečuje, v EU pa ostaja skoraj konstantna (Slika 2.1).

Slika 2.1 Svetovna proizvodnja sladkorja po celinah v obdobju 1992–2002 (v 1.000 tonah)



Vir.: European Commission. DGA 2003.

<http://europa.eu.int/comm/agriculture/markets/sugar/reports/rep_en.pdf> (4. 12. 2004).

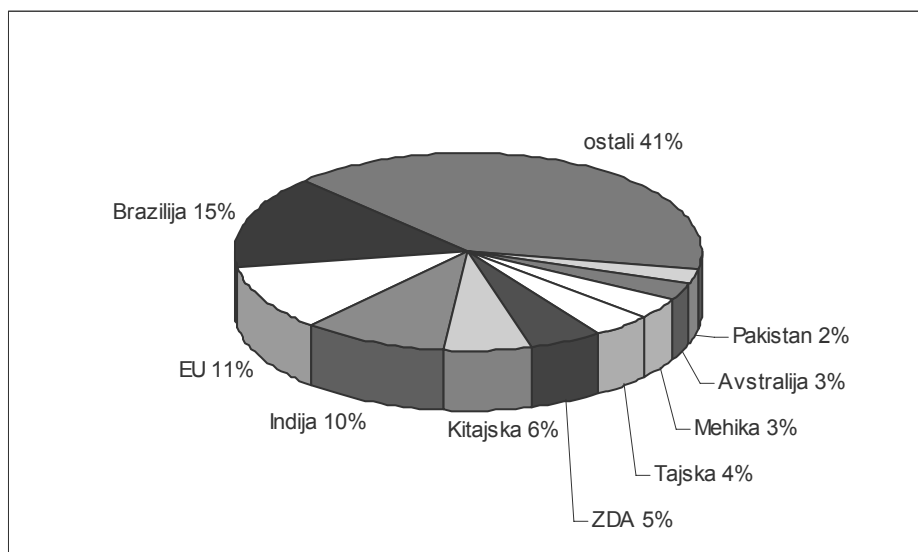
Približno 73 % sladkorja je proizvedenega iz sladkornega trsa iz tropskih držav. Preostalih 27 % pa pridelajo iz sladkorne pese, ki raste na področjih severne zemeljske poloble. Svetovna proizvodnja sladkorja z leti narašča. Na rast vplivajo povečana poraba (rast števila prebivalstva), večji pridelek in izvozne vzpodbude kot tudi nadomestila v državah proizvajalkah. Na pridelavo sladkorja vpliva več dejavnikov. Lahko bi jih razdelili na ekonomske in naravne. Naravni dejavnik je okolje. Letina je odvisna od vremenskih razmer. To velja še posebej za sladkorni trs, ker mora biti le-ta požet v časovno zelo omejenem obdobju. Vsaka zakasnitev ali deževje v času žetve lahko povzroči izgubo pridelka. Poleg tega sta sladkorni trs in sladkorna pesa zelo občutljiva na bolezni, ki jih prenašajo insekti (European Commission. DGA 2003a).

Med ekonomske dejavnike štejemo omejevalne in vzpodbujevalne ukrepe držav proizvajalk. To so proizvodne kvote, izvozna nadomestila in intervencijske cene.

2.2 Svetovni uvoz in izvoz sladkorja

V svoji razlagi EC navaja, da so največje države proizvajalke hkrati tudi največji porabniki. Kljub temu je sladkor blago, s katerim se veliko trguje. Glede na proizvedeno količino obsega mednarodna trgovina 40 milijonov ton, kar je 30 % svetovne proizvodnje (Slika 2.3). Zato so cene na svetovnih trgih velikega pomena (European Commission. DGA 2003a).

Slika 2.2 Največji svetovni proizvajalci sladkorja (centrifugalni sladkor²) 2003/2004



Vir: USDA PSD 2003. <<http://www.fas.usda.gov/psd/psdselection.asp>> (4. 12. 2004).

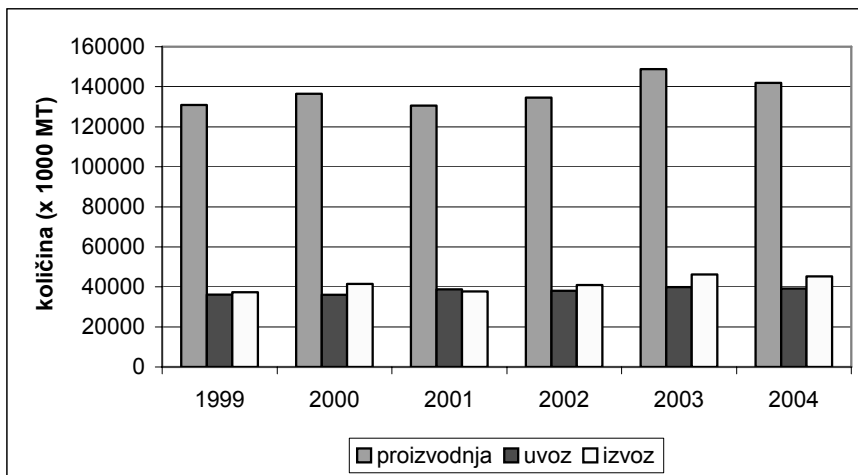
Po podatkih USDA Foreign Agricultural Service je največji svetovni izvoznik Brazilija (Slika 2.4), na visokem tretjem mestu je EU (USDA 2004). Vzroki za visoko mesto EU med izvozniki sladkorja so obravnavani v poglavju Sladkor v EU.

Ruska federacija je z leti postala največji svetovni uvoznik sladkorja, na drugem mestu pa je EU (Slika 2.5). To se da pojasniti s sprejetimi obveznostmi v okviru prostotrgovinskih sporazumov in v njih določenih olajšavah pri uvozu sladkorja iz držav z bolj ugodno obravnavo. Bolj podrobno uvoz sladkorja v EU obravnavam v naslednjem poglavju.

V okviru teh sporazumov so enostransko, v korist tretjih držav podpisnic, ali obojestransko (tudi v korist EU) predvidene oprostitve ali znižanje carine pri uvozu blaga iz držav podpisnic.

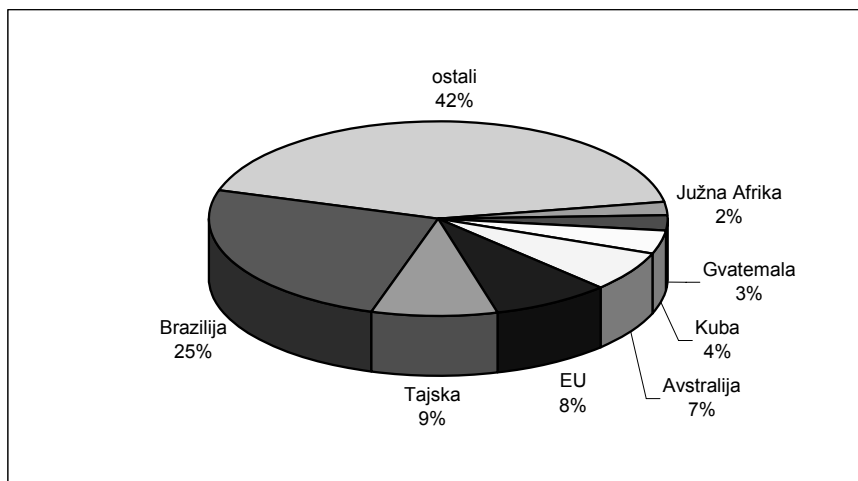
² Centrifugalni sladkor je vsota proizvedenega surovega trsnega in pesnega sladkorja, ki je namenjen za nadaljnjo predelavo v rafinerijah sladkorja.

Slika 2.3 Svetovna proizvodnja, uvoz in izvoz sladkorja v obdobju 1999–2004



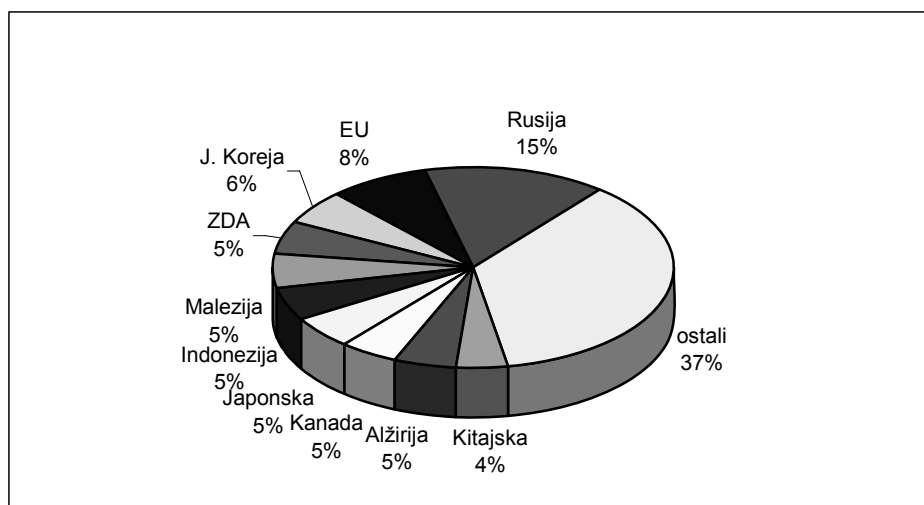
Vir: USDA PSD 2004. <<http://www.fas.usda.gov/psd/psdselection.asp>> (4. 12. 2004).

Slika 2.4 Največji svetovni izvozniki sladkorja 2003/2004



Vir: USDA PSD 2004. <<http://www.fas.usda.gov/psd/psdselection.asp>> (4. 12. 2004).

Slika 2.5 Največji svetovni uvozniki sladkorja 2003/2004



Vir: USDA PSD 2004. <<http://www.fas.usda.gov/psd/psdselection.asp>> (4. 12. 2004).

2.3 Svetovni trg sladkorja in cene

U.S. Sugar Corporation na svoji domači strani navaja, da je sladkor že stoletja eno od svetovno najbolj nadzorovanih živil – racionaliziran v vojnih časih, orožje mednarodne diplomacije in orodje za oblikovanje ekonomske politike držav. Zaradi vplivov in ukrepov politike dejansko ne obstaja svobodni in konkurenčni trg za sladkor (2003).

Skupina strokovnjakov v svojem delu ugotavlja, da svetovna proizvodnja sladkorja presega 140 milijonov ton letno, trgovanje od 80 do 90 % te količine pa je nadzorovano in omejeno z zakoni držav in mednarodnimi trgovskimi sporazumi. Večina držav, tako izvoznice kot uvoznice, ureja tako proizvodnjo sladkorja kot potrošnjo in cene (Schmitz idr. 2002).

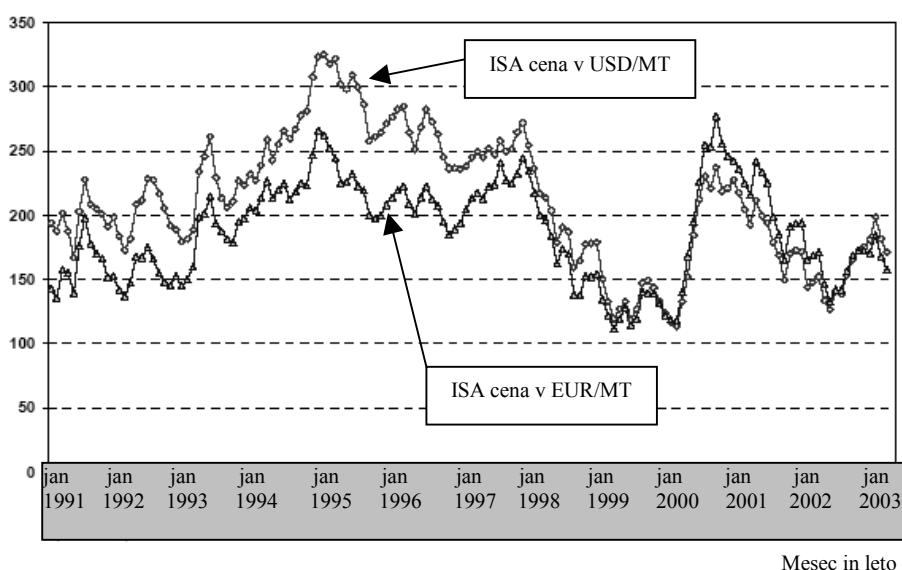
Navedeni ukrepi so običajno kombinacije omejitev uvoza in proizvodnje ter izvoznih vzpodbud. Po navedbah U.S. Sugar Corporation je rezultat teh ukrepov velika presežna proizvodnja sladkorja, ki se pojavlja na trgih ostalih držav po nizkih cenah. To lahko vlade teh držav omilijo le s protiukrepi za zaščito svojega trga in domačih proizvajalcev. Z državno pomočjo proizvodna podjetja razvitih držav plasirajo svojo presežno proizvodnjo (države EU preko 5 milijonov ton) na svetovne trge in tam zmanjšujejo prodajne možnosti revnih držav proizvajalk. Z uvoznimi omejitvami pa jim zapirajo svoja tržišča (U.S. Sugar Corporation 2003).

Na domači strani British Sugar navaja, da tako imenovani prosti svetovni trg za sladkor predstavlja manjši delež (20 %) sladkorja, s katerim se trguje po svetu. Zaradi teh ukrepov v zadnjih dveh desetletjih cena na svetovnem trgu dosega komaj polovico povprečnih proizvodnih stroškov sladkorja. Sladkor kot predmet trgovanja je izključen

iz večine bilateralnih in multilateralnih prostotrgovinskih sporazumov (British Sugar 2004). To pomeni, da v teh sporazumih za uvoz sladkorja niso predvidene oprostitve ali znižanja carin in drugih uvoznih davkov.

EC v svojem dokumentu navaja, da so cene sladkorja odvisne tudi od geografskih področij. Zato ne obstaja enotna svetovna cena. Pri trgovanju se upošteva referenčna cena. To je cena, izračunana dnevno s strani ISO (The Sugar Organisation)³ (European Commission. DGA 2003a).

Slika 2.6 Referenčna cena sladkorja – mesečno povprečje (1991–2003)



Vir: European Commission. DGA 2003.

<http://europa.eu.int/comm/agriculture/markets/sugar/reports/rep_en.pdf> (4. 12. 2004).

Svetovni trg sladkorja je zelo spremenljiv, kar kaže prikaz gibanja referenčne cene na Sliki 2.6. Višina ravni cen je močno odvisna od gibanja svetovnih zalog sladkorja, deficit jih potiska navzgor, presežek zalog pa znižuje.

Avtorji v svojem delu ugotavljajo, da naj bi na cene sladkorja imelo določen vpliv tudi gibanje svetovnih cen nafte. Dvig cene nafte vpliva tudi na zvišanje cene sladkorja. Gre za kombinacijo povečanega povpraševanja po sladkorju v državah izvoznicah nafte, ki so obenem tudi pomembne uvoznice sladkorja, in omejitve izvoza sladkorja v Braziliji. Pri prvih zaradi dviganja cen nafte in predvidenega dviga cen sladkorja (povečan obseg povpraševanja po sladkorju), pri Braziliji pa zaradi povečane uporabe

³ ISO je medvladna organizacija, ustanovljena z namenom izboljšanja pogojev trgovanja na svetovnem trgu sladkorja in izvajanja Mednarodnega sporazuma o sladkorju (ISA) (ISO 2004).

sladkornega trsa v proizvodnji etanola kot substituta za naftne derivate (zmanjšan obseg ponudbe sladkorja). Ker je Brazilija daleč največji izvoznik sladkorja, ima omejitve izvoza v tej državi velik vpliv na dvig svetovne cene sladkorja (Schmitz idr. 2002).

Za sladkor obstajajo ustrezni substituti. To so ostala naravna in umetna sladila. V prvo skupino sodijo izoglukoza, inulinski sirup in fruktoza. Umetna sladila pa so saharin, aspartam, ciklamat in sorbitol. Tako bi se podjetja, ki uporabljajo sladkor kot proizvodni vložek, dolgoročno lahko preusmerila na njegove substitute (ob nespremenjenem stanju na trgu substitutov). Po podatkih EC je tržni delež umetnih sladil približno 15 %. Le-ta je omejen zaradi vpliva umetnih sladil na zdravje in zaradi strogih pogojev njihove uporabe v prehrambeni industriji. Velik tržni delež ima izoglukoza zlasti v državah z visokimi cenami sladkorja. V ZDA je tako poraba izoglukoze ravno tako velika kot poraba sladkorja. V EU je v okviru tržnega reda za sladkor proizvodnja izoglukoze omejena s kvoto. Osnovna količina proizvodne kvote ustreza le 3 % kvote (vsota A in B) za sladkor (European Commission. DGA 2004a).

Po navedbah TSO je bilo v Sloveniji v letu 2003 zaznano znižanje prodaje sladkorja, tudi na račun uporabe nadomestnih sladil (izoglukoza, fruktozni sirup) zaradi nizkih uvoznih dajatev in ugodnih nabavnih cen (TSO 2004, 18). Ravno zaradi tega so v tržnem redu EU za sladkor vključeni tudi ukrepi pri proizvodnji, izvozu in uvozu naravnih sladil.

3 SLADKOR V EU

3.1 Lastna pridelava sladkorja

EU se je po ugotovitvah EC z leti razvila v eno večjih svetovnih proizvajalk sladkorja. Z vstopom novih desetih članic pa se bo proizvedena količina še povečala, saj je zlasti Poljska velika proizvajalka sladkorja (predvidena proizvodnja v letu 2003/2004 je 2.116 ton), kar bo pomenilo okrog 10 % proizvodnje v EU. Proizvodnja sladkorja v EU je okrog 19 do 20 milijonov ton (Slika 3.1). V EU se 4 % kmetov ukvarja s pridelavo sladkorne pese. Države znotraj EU, ki nimajo dodeljenih proizvodnih kvot za sladkor, so Luksemburg, in od novih članic Ciper, Malta in Estonija (European Commission. DGA 2004a).

Vzrok za tako razširjenost pridelave sladkorne pese in sladkorja v EU se skriva tudi v zaščiti domačega trga in proizvajalcev z ukrepi tržnega reda za sladkor. Primerni dohodki in dobiček so zagotovljeni z intervencijskim odkupom sladkorja in določeno minimalno ceno za odkup sladkorne pese ter ukrepi tržno-cenovne zaščite pri uvozu in izvozu.

V EU je pridelava sladkorja za prodajo na trgu EU dovoljena v okviru proizvodnih kvot A in B. Razlika med obema vrstama kvot je v višini predpisanih proizvodnih dajatev, ki jih plačujejo pridelovalci sladkorja. Podrobneje so proizvodne dajatve pojasnjene v nadaljevanju naloge. Presežni sladkor, proizveden nad kvotami A in B, se imenuje sladkor C. Ta presežni sladkor se lahko prenese v naslednje tržno leto⁴ kot del proizvodne kvote A (ob predhodni prijavi) ali pa ga je potrebno izvoziti iz EU. Ob izvozu zanj ni možno zahtevati izvoznih nadomestil (Uredba EU 1260/2001).

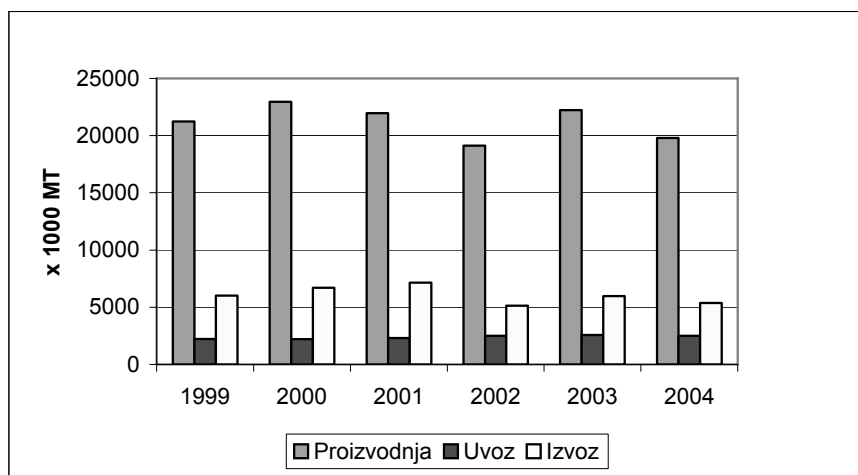
Zaradi zanimivosti evropskega trga za proizvajalce iz tretjih držav zaradi visokih prodajnih cen na evropskem trgu obstaja nevarnost zmanjšanja domače EU proizvodnje na račun povečanega uvoza preferencialnega⁵ sladkorja. To se že dogaja, pričakujejo se krizne razmere na področju pridelave sladkorne pese in proizvodnje sladkorja v EU. Tako veljavni režim za sladkor kljub vsem ukrepom zaščite ne zagotavlja varovanja delovnih mest. Tako EC navaja, da je bilo na tem področju v zadnjem desetletju ukinjenih 17.000 delovnih mest, povezanih s sladkorno industrijo. Medtem, ko je bilo leta 1990 v EU 240 tovarn sladkorja, jih je leta 2001 ostalo samo še 135. Po vstopu 10 novih članic se je to število povečalo za več kot 100, kolikor je tovarn sladkorja v teh državah. K zgoraj navedenemu številu teh tovarn, ki pridobivajo sladkor iz sladkorne

⁴ Tržno leto za sladkor traja od 1. julija tekočega leta do 30. junija naslednjega leta (Uredba EU 1260/2001).

⁵ Preferencialni sladkor je sladkor z ugodnejšo obravnavo pri uvozu (nižja carina in nižja dodatna dajatev ali celo oprostitev plačila obeh dajatev pri uvozu), z izvorom v državah, s katerimi ima EU sklenjene prostotrgovinske sporazume.

pese, moramo prišteti še šest rafinerij sladkorja, ki delujejo v EU. Ti obrati so namenjeni le za pridobivanje belega sladkorja iz surovega trsnega sladkorja s postopkom rafiniranja (European Commission. DGA 2004a).

Slika 3.1 Proizvodnja, uvoz in izvoz sladkorja v EU (1999–2004)



Vir: USDA PSD 2004. <<http://www.fas.usda.gov/psd/psdselection.asp>> (4. 12. 2004).

Vpliv visokih cen sladkorja v EU na domačo živilskopredelovalno industrijo

Visoke cene sladkorja na trgu EU so po navedbah CEE-foodindustry v preteklih letih povzročile selitev proizvodnje vodilnih EU proizvajalcev izdelkov iz sladkorja iz zahodne v vzhodno Evropo. Tam so zaradi nižjih cen sladkorja lahko dosegali nižje proizvodne stroške. Z vstopom teh držav v EU pa se je položaj na trgu spremenil. Proizvajalci so se soočili z višjimi cenami sladkorja, kot posledico prevzema tržnega reda EU za sladkor. V nekaterih novih članicah EU so se tako soočili z dvigom cen sladkorja celo do 60 % (CEE-foodindustry 2004).

Primerjava intervencijske cene za beli sladkor v Sloveniji pred in po vstopu v EU kaže povečanje cene belega sladkorja v naši državi za približno 35 %. Več o intervencijski ceni in ostalih ukrepih tržnega reda za sladkor v Sloveniji je navedeno v Tabeli 5.5 na strani 43.

Po ugotovitvah skupine neodvisnih strokovnjakov za kmetijstvo ima živilskopredelovalna industrija pomembno vlogo tako v novih članicah EU kot v dveh državah kandidatkah za članstvo, Romuniji in Bolgariji. Ta industrija prispeva v povprečju 4,2 % k BDP teh držav. Za Slovenijo je delež nekoliko nižji, to je 2,8 %. V okviru panoge ima največji delež proizvodnja drugih živil, kamor spadajo proizvodnja kruha, predelava sladkorne pese, proizvodnja slaščic in čokoladnih izdelkov (European Commission. DGA 2003b).

Dvig cen sladkorja po vstopu v EU bo povzročil povečanje stroškov podjetij, ki uporabljajo sladkor kot proizvodni vložek. To bo še poslabšalo položaj slovenske živilskopredelovalne industrije, za katero sta po raziskavah značilni razdrobljenost in pomanjkanje konkurenčnosti (European Commission. DGA. 2003b).

3.2 Izvoz sladkorja iz EU

EU je po zbranih podatkih na tretjem mestu med svetovnimi izvoznici sladkorja (USDA 2004). Že proizvodnja v okviru kvot A in B presega domače povpraševanje. Poleg tega se v EU proizvede tudi sladkor C, ki ga ni mogoče prodati na domačem trgu. Obenem je še dovoljen uvoz preferencialnega sladkorja, in sicer v okviru posameznih prostotrgovinskih sporazumov.

Kot navaja EC, se na podlagi sporazuma v okviru WTO pri izvozu subvencionira vsa količina sladkorja, ekvivalentna količini uvoženega sladkorja iz držav ACP (držav Afrike, Karibov in Pacifika), in še presežek proizvodnje v okviru kvot A in B do količine 1.273 milijonov ton (European Commission. DGA 2004a).

3.3 Uvoz sladkorja v EU

Za EU je značilna presežna proizvodnja sladkorja. Kljub temu pa je EU eden največjih svetovnih uvoznikov sladkorja. Kot je navedeno v razlagi tržnega reda, je to pogojeno s prenosom določenih bilateralnih sporazumov posameznih članic (npr. Velika Britanija) v okvir sporazumov EU. Tako je prišlo do prve spremembe glede uvoznega režima leta 1975 s pridružitvijo Velike Britanije, ko so v tržni red za sladkor vključili britanske sporazume z nekaterimi državami ACP. ACP protokol⁶ je tako odprl tržišče EU za trsni sladkor državam podpisnicam protokola in jim zagotavlja doseganje višjih prodajnih cen, kot so na prostem trgu. Vključitev teh ugodnosti pri uvozu v EU iz omenjenih držav pa je brez dodatnih omejitev domače proizvodnje prineslo povečanje presežka nad domačim povpraševanjem. Subvencije pri izvozu tega presežka sladkorja so dodatno obremenile proračun EU (European Commission. DGA 2004a).

EU je poleg tega s sklenjenimi sporazumi z Indijo in državami ACP glede uvoza posebnega preferencialnega sladkorja (SPS) in uvedbo ter začetkom izvajanja programa EBA ("Vse razen orožja")⁷ odprla svoje tržišče za dodatne količine sladkorja za rafiniranje iz držav ACP, Indije in najmanj razvitih držav (LDC)⁸. Zaradi vključitev

⁶ Protokol 3 Cotonou sporazuma (trgovskega in političnega sporazuma med EU in državami ACP) ureja področje preferencialnega uvoza sladkorja iz teh držav v EU.

⁷ V okviru programa "Vse razen orožja" je možen uvoz v EU brez plačila carine za skoraj vse proizvode (razen orožja) iz manj razvitih tretjih držav. Spisek teh držav je v opombi 8.

⁸ Na spisku Združenih narodov (OZN) se nahaja 48 manj razvitih držav, od tega jih je 39 iz skupine držav ACP. Najmanj razvite države in hkrati članice ACP so: Sudan, Mavretanija, Mali, Burkina Faso, Niger, Čad, Zelenoortski otoki, Gambija, Gvineja-Bissau, Sierra Leone, Liberija, Togo, Benin, Srednjeafriška republika, Ekvatorialna Gvineja, Sao Tome in Principe,

novih članic se je odpiranje notranjega trga za zadovoljevanje potreb po surovinah rafinerij sladkorja nadaljevalo (dodatne odobrene kvote za uvoz SPS sladkorja) (Uredba EU 1138/2002).

EC ugotavlja, da se je uvoz kristalnega sladkorja iz držav ABH⁹ močno povečal po letu 2001, ko je EU dopustila uvoz sladkorja s poreklom iz teh držav brez plačila carine in dodatne dajatve na sladkor (European Commission. Press releases 2004b).

3.4 Skupna kmetijska politika EU

O SKP avtorji navajajo, da je bila prva resnično skupna politika EU. Predstavlja enega od temeljnih ciljev in načel Rimske pogodbe iz leta 1957, ki je ustanovni dokument Evropske gospodarske skupnosti (EGS), iz katere se je kasneje razvila EU. S SKP so takrat želeli rešiti povojni problem samooskrbe s hrano, EU pa je iz neto uvoznice postala druga največja svetovna izvoznica hrane. Storilnost kmetijskih gospodarstev se je povečala, kmetijska proizvodnja pa se je tehnološko razvila. Ob pozitivnih učinkih (tržna stabilnost, rast dohodka in storilnosti) so zaradi velikega pritiska na dvigovanje cenovnih ravni kmetijskih pridelkov postopoma naraščale tudi težave SKP. Zaradi presežkov proizvodnje je postalo subvencioniranje izvoza velika obremenitev za evropski proračun (Cunder idr. 1997).

Avtorica poudarja, da je SKP širok pojem in temelji na treh načelih: *na enotnem trgu, na zaščiti domače pridelave in finančni solidarnosti držav članic*. Temeljni cilji kmetijske politike so povečati storilnost v kmetijski pridelavi, zagotoviti redno preskrbo z živili po primernih cenah, ohraniti ravnovesje med mesti in podeželjem, primerno izkoristiti naravne vire ter varovati okolje (Skrtr 2003).

Ukrepi za doseganje ciljev so zapisani v predpisih, imenovanih tržni redi, ki veljajo za posamezne kmetijske pridelke. O ustanovitvi tržnih redov z namenom zagotovitve stabilnega kmetijskega trga so se države članice odločile (poenotile) leta 1958 na konferenci v Stresi (Italija). Na strani nemške carine lahko preberemo, da je bilo od šestdesetih let do sedaj ustanovljenih že 22 tržnih redov, ki vsak posamično ureja trg za posamezen kmetijski proizvod. Področje izdelkov, katerih trgovanje se ureja s tržnim redom, je določeno v 32. členu Evropske pogodbe. Po Prilogi I te pogodbe spadajo v to skupino kmetijski pridelki in iz njih proizvedeni izdelki (Zoll online 2002). Seznam teh pridelkov in proizvodov je bil objavljen v Uradnem listu EU C 325/2004. Zvišanje cen kmetijskih proizvodov kot posledica izvajanja ukrepov SKP (cene višje kot na

Demokratična republika Kongo, Ruanda, Burundi, Angola, Etiopija, Eritreja, Džibuti, Somalija, Uganda, Tanzanija, Mozambik, Madagaskar, Komorski otoki, Zambija, Malavi, Lesoto, Haiti, Solomonski otoki, Tuvalu, Kiribati, Vanuatu in Samoa.

Ostalih 8 držav LCD predstavljajo nečlanice ACP: Jemen, Afganistan, Bangladeš, Maldivi, Nepal, Butan, Mjanmar, Laos in Kambodža (European Commission. External trade 2001).

⁹ ABH: Albanija, Bosna in Hercegovina, Kosovo ter Srbija in Črna gora.

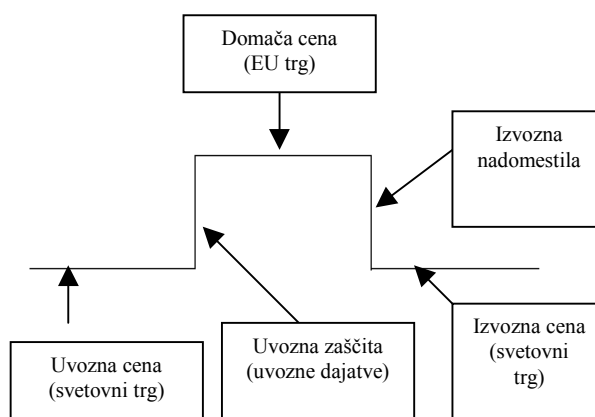
svetovnem trgu) je zaradi togega povpraševanja po kmetijskih proizvodih preloženo na potrošnike. Ukrepi SKP povzročijo pomik krivulje ponudbe levo navzgor (za razliko v ceni). Ker je krivulja povpraševanja strma, to pomeni zanemarljivo zmanjšanje povpraševanja. Ob skoraj nespremenjenem povpraševanju potrošniki plačujejo višje cene. Večji del bremena povišanja cen nosijo potrošniki (Samuelson, Nordhaus 2002; OECD 2001).

3.4.1 Ureditev tržnih redov

Avtor pojasnjuje, da mehanizem tržnega reda temelji na uvoznih dajatvah, izvoznih vzpodbudah ter intervencijskih nakupih. Ti instrumenti so definirani na podlagi razmerij tekočih tržnih odkupnih cen na notranjem EU trgu ter cen na svetovnem trgu. Med najpomembnejšimi instrumenti tržnega reda je skupni sistem cen. Temeljna rešitev je zajamčen državni odkup, ki zagotavlja dohodek, in sicer na enotni cenovni ravni skupnega EU trga. Uvozna zaščita se opira na sistem spremenljivih uvoznih dajatev, ki ob uvozu podraži cenejšje produkte s svetovnega trga na ciljno raven pridelave hrane v EU (Pesek 2004).

Pri izvozu je zagotovljeno doseganje konkurenčnosti EU proizvodov na svetovnem trgu z izvoznimi nadomestili, s katerimi izenačujejo razliko med visokimi cenami na notranjem trgu EU in nižjimi cenami na svetovnih trgih. Prikaz vpliva zaščitnih uvoznih in izvoznih ukrepov je na Sliki 3.2.

Slika 3.2 Zaščitni ukrepi tržnih redov EU pri uvozu in izvozu



Vir: Skrt 2003. *Zunanjetrgovinski mehanizmi skupne kmetijske politike*. Interno gradivo, CURS.

Kot pojasnjuje Skrtova, je nadzorstvo nad uvozom in izvozom na občutljivem področju kmetijstva še dodatno urejeno z dovoljenji, ki jih v Sloveniji izdaja Agencija za kmetijske trge in razvoj podeželja (AKTRP) (Skrt 2003). Tako je omogočeno stalno spremljanje premikov na trgu s tretjimi državami z namenom ocenjevanja razvoja in

pravočasne uporabe ukrepov, predvidenih v okviru posameznega tržnega reda (Uredba EU 1291/2000). Dovoljenja za uvoz in izvoz do določene količine se ne zahteva in ga ni potrebno predložiti, razen v primeru uvoza ali izvoza v okviru preferencialnih sporazumov (Uredba EU 322/2004). Pri izvozu sladkorja, proizvedenega v okviru kvot, ni potrebno izvozno dovoljenje do 2.000 kg. Dovoljenje pa se vedno zahteva pri izvozu sladkorja C (Uredba EU 1464/1995). Uvoz brez predložitve dovoljenja je možen do količine 2.000 kg.

Poleg tržnih redov, s katerimi so urejeni trgi za posamezne kmetijske produkte, je z dopolnilnimi predpisi urejeno tudi trgovanje z določenimi proizvodi, imenovanimi tudi izdelki izven Priloge I Evropske pogodbe. To so proizvodi iz osnovnih kmetijskih pridelkov. Pri uvozu teh izdelkov v EU so predpisane dodatne uvozne dajatve in pri izvozu iz EU izvozna nadomestila. S temi ukrepi se ščiti proizvajalce v EU pred uvozom iz tretjih držav in se jim omogoča konkurenčnost na tujih trgih.

3.4.1.1 Dodatne dajatve pri uvozu

Kot lahko preberemo na strani nemške carine, so s tržnimi redi zaščiteni le proizvajalci osnovnih kmetijskih pridelkov in proizvodov prve stopnje predelave, ne pa tudi proizvajalci, ki te pridelke in proizvode uporabljajo kot proizvodne vložke (npr. zaščiten je koruza, ne pa koruzni kosmiči kot produkt iz nje). Brez zaščitnih ukrepov bi bili ti domači proizvajalci na trgu EU zaradi visokih cen domačih surovin v neenakopravnem položaju s proizvajalci izven EU. Le-ti imajo možnost pridobiti surovine po precej nižjih svetovnih cenah. Zato so bile za določene proizvode izven Priloge I uvedene dodatne uvozne dajatve: dodatna kmetijska dajatev, dodatna dajatev, vezana na sladkor in dodatna dajatev, vezana na moko. Te dajatve imenujejo Meursing dajatve. Znesek dajatev pri uvozu sestoji tako iz:

- ad valorem dajatev (carina od vrednosti),
- dodatne dajatve.

Dodatno dajatev izračunamo na podlagi podatkov o količini osnovnih kmetijskih pridelkov v sestavi proizvoda (v odstotkih):

- mlečne maščobe,
- mlečnih proteinov,
- saharoze/invertnega sladkorja/izoglukoze,¹⁰
- škroba/glukoze (Zoll online 2002).

Za določitev višine dodatnih dajatev pri uvozu je nujno potrebno poznati sestavo proizvoda (navedbe proizvajalca), na podlagi katere se določi delež prej navedenih sestavin. V Sloveniji je uvoznikom ali njihovim zastopnikom kot pripomoček na voljo

¹⁰ Postopek določitve količine za saharozo/invertni sladkor/izoglukozo in škrob/glukozo je določen kot opomba v Prilogi I TARIC-a.

internetna aplikacija TARIC. Le-ta za proizvode, za katere so predpisane dodatne dajatve, ob vpisu podatkov o vsebnosti mlečnih maščob in proteinov, sladkorja in škroba, izpiše dodatno kodo, ki se jo obvezno navaja v carinskih deklaracijah.

3.5 Tržni red za sladkor

EC navaja, da je bil tržni red za sladkor ustanovljen leta 1968 (Uredba EU 1009/67, Uradni list EU L 308/1967) in ima šest temeljnih področij:

- administrativno določanje cen,
- omejitev proizvodnje s kvotami,
- sistem nadomestil,
- uvozni režim,
- izvozni režim,
- dogovor o prenosu zalog v naslednje tržno leto (European Commission. DGA 2004a; European Commission. Press releases 2004c).

V osnovni uredbi (1260/2001) je določeno, da skupna ureditev trga za sladkor temelji na naslednjih dveh elementih: 1. na načelu, da nosi proizvajalec polno finančno odgovornost za izgubo v vsakem tržnem letu, ki ob upoštevanju kvot izhaja iz prodaje tistega dela proizvodnje EU, ki presega notranjo porabo, in 2. na diferenciaciji cenovnih jamstev za prodajo, ki izražajo proizvodno kvoto, dodeljeno vsakemu podjetju na podlagi njegove dejanske proizvodnje v določenem referenčnem obdobju (Uredba EU 1260/2001).

Iz proračuna EU za sladkor se krijejo:

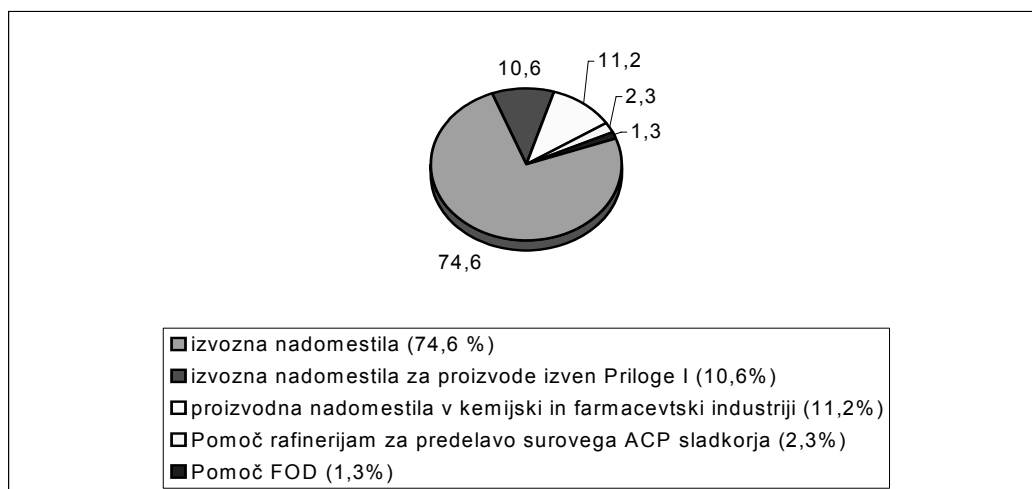
- izvozna nadomestila,
- proizvodna nadomestila za kemijsko industrijo,
- izravnalna pomoč rafinerijam,
- izvozna nadomestila za proizvode izven Priloge I,

v razmerjih, kot prikazano na Sliki 3.3.

Proizvodne kvote A in B

V EU se proizvaja večja količina sladil, kot pa bi bilo potrebno za zadovoljitev povpraševanja na notranjem trgu. Za omejitev proizvodnje sladkorja in naravnih sladil so določene proizvodne kvote za posamezne države članice. Seštevek teh kvot je po navedbah EC skupna kvota EU, ki je določena z mednarodnimi sporazumi v okviru pogajanj v WTO. Namen kvot je omejiti količino sladkorja na trgu EU, omejiti stroške intervencijskih nakupov in omogočiti vsaki državi članici proizvajalki določen delež evropskega trga sladkorja. Proizvodne kvote za sladkor se delijo na kvoti A (82 %) in B (18 %). Temeljna razlika med njima je v višini proizvodnih dajatev, ki jih je potrebno plačati za proizvedeno količino (European Commission. DGA 2004a).

Slika 3.3 Delitev proračuna EU za sladkor v letu 2004



Vir: European Commission. DGA 2004.

<http://europa.eu.int/rapid/pressReleasesAction.do?reference=MEMO/04/177&format=HTML&aged=0&language=EN&guiLanguage=en> (4. 12. 2004).

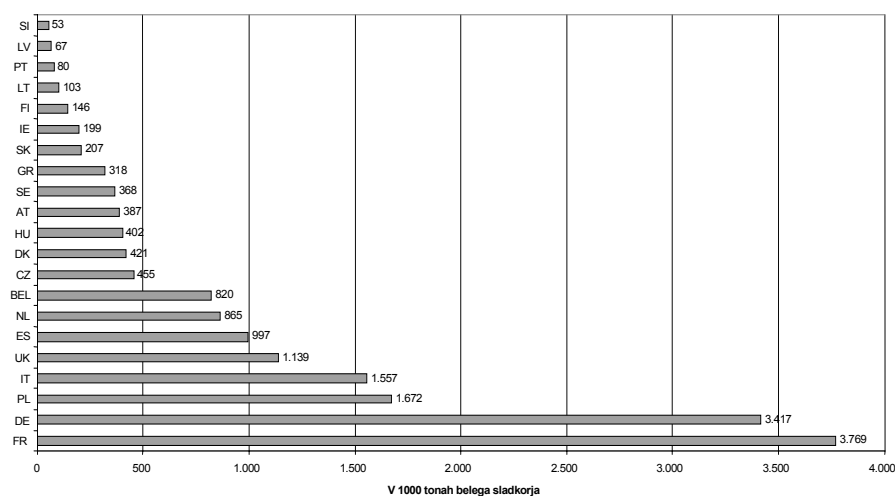
Osnovne količine za kvote A in B za posamezne države članice so določene v osnovni uredbi tržnega reda za sladkor in prikazane na Sliki 3.4. Določijo pa se lahko tudi manjše količine.

Obseg kvot za sladkor, inulin in izoglukozo za naslednje tržno leto po razlagi EC določijo pred 1. oktobrom tekočega leta glede na napovedi gibanj na trgu sladkorja in sladil v EU. Če se predvideva, da bo izvoz presežnega sladkorja v okviru kvot A in B iz EU presegel količino, ki je določena za EU v okviru WTO, se količine znižajo (European Commission. DGA 2004a).

Zmanjšanje obsega kvot (razlika glede na vsoto osnovnih količin A in B) se nato porazdeli na posamezne države članice v skladu z objavljenimi koeficienti (Uredba EU 1260/2001). Vsaka članica nato poskrbi za uskladitev kvot svojih proizvajalcev sladkorja, inulina in izoglukoze.

Za tržno leto 2004/2005 je tako določena skupna proizvodna kvota sladkorja za 25 držav članic v višini 17,4 milijona ton ekvivalenta belega sladkorja. Vse osnovne kvote na področju sladkorja se namreč izražajo v ustrezni količini belega sladkorja (Uredba EU 1043/1967).

Slika 3.4 Kvote (osnovne količine A in B) v EU po državah članicah za tržna leta 2001/02 do 2005/06



Vir : European Commission. Press releases 2004.

<<http://europa.eu.int/rapid/pressReleasesAction.do?reference=MEMO/04/177&format=HTML&aged=0&language=EN&guiLanguage=en>> (4. 12. 2004).

Po podatkih EC sta za Slovenijo določeni kvota A 48.157 ton in kvota B 4.816 ton belega sladkorja. Samo sladkor v okviru A in B kvote se lahko proda na notranjem evropskem trgu in proizvajalci zanj lahko zahtevajo odkup po intervencijski ceni. V zadnjih tržnih letih za sladkor je opazen trend zmanjševanja dodeljenih kvot A in B kot posledica zavez, ki jih je EU dala WTO, kar posredno vpliva na povečevanje sladkorja C. Zaradi stalnih pogajanj v okviru WTO je pričakovati v bližnji prihodnosti nadaljnje zmanjševanje proizvodnih kvot za proizvajalce v EU, kar bo vplivalo tudi na poslovne rezultate tovarn in rafinerij sladkorja ter pridelovalcev sladkorne pese (European Commission. DGA 2004a).

Glede na 20. člen osnovne uredbe tržnega reda za sladkor in za sladkorne sirupe, ki se predelujejo v alkohol (vključno pogonski alkohol), ne veljajo določbe tržnega reda za sladkor (Uredba EU 1260/2001). Glede na položaj na svetovnih trgih nafte in naftnih derivatov se kažejo biodizel in ostala ekološko sprejemljiva goriva za transport kot primerna alternativa.

Določanje cen

Osnovne cene na področju sladkorja (intervencijska cena in minimalna odkupna cena sladkorne pese) določajo evropski ministri administrativno na podlagi letnih podatkov. Določeni sta minimalni odkupni ceni za sladkorno peso A (za proizvodnjo sladkorja A) in B (za proizvodnjo sladkorja B). Minimalna odkupna cena za sladkorno peso A je za tržna leta 2001/2002 do vključno 2005/2006 določena v znesku 46,72 EUR/t (Uredba EU 1260/2004). Odkupna cena za B sladkorno peso pa se določa glede

na oblikovano proizvodno dajatev za sladkor B (glej str. 22). Za tržno leto 2004/2005 je oblikovana v višini 28,84 EUR/t (Uredba EU 1460/2004). Določena je tudi intervencijska cena za beli in surovi sladkor, po kateri so agencije dolžne odkupiti razpoložljivi sladkor (znotraj kvot A in B) od proizvajalcev. Intervencijska cena in intervencijski odkup sta instrumenta za zagotavljanje minimalne tržne cene sladkorja na trgu EU. Višina intervencijske cene za beli sladkor znaša 631,9 EUR/t (Uredba EU 1260/2001).

Po navedbah EC je oblikovana tako, da zagotavlja primerne dohodke pridelovalcem sladkorne pese in obenem pokriva stroške proizvajalcev sladkorja. Tako je 58 % (366 EUR/t) intervencijske cene namenjenih pridelovalcem sladkorne pese in 42 % (265 EUR/t) proizvajalcem sladkorja. Ob upoštevanju povprečnega hektarskega donosa sladkorja v EU 7,7 t/ha ustreza znesek 366 EUR/t sladkorja znesku 47,67 EUR/t sladkorne pese. To je osnovna cena za sladkorno peso, na podlagi katere je določena minimalna odkupna cena v EU. Minimalna odkupna cena za sladkorno peso A je osnovna cena, znižana za 2 %. Minimalna odkupna cena za sladkorno peso B pa je osnovna cena, znižana za 32 %. Na ta način je breme plačevanja osnovne proizvodne dajatve razdeljeno med pridelovalce sladkorne pese in proizvajalce sladkorja. Ostali instrumenti tržnega reda za sladkor (uvozne dajatve in proizvodne kvote) pa držijo tržne cene sladkorja nad ravno intervencijske cene. V zadnjih 25 letih je bil sladkor ponujen v odkup intervencijskim agencijam samo leta 1986. Določene cene ostajajo veljavne do konca tržnega leta 2005/2006. Intervencijske agencije pa ne smejo prodajati sladkorja na notranjem trgu po cenah, nižjih od intervencijske (European Commission. DGA 2004a).

Na začetku tržnega leta za sladkor se določijo reprezentativne cene za beli in surovi sladkor. Reprezentativne cene pomenijo CIF (stroški, zavarovanje in prevoznina) uvozne cene¹¹ v EU za sladkor in se izračunavajo v skladu z določbami Uredbe EU 784/1968. Odvisne so od najugodnejših nakupnih možnosti za nakup sladkorja na svetovnem trgu. V toku tržnega leta se spremenijo, če nihanje elementov izračuna povzroči dvig ali padec reprezentativnih cen za več kot 1,20 EUR na 100 kg (Uredba EU 1423/1995). Obračun in višina dodatne dajatve na sladkor sta glede na razlago EC odvisna od razmerja med reprezentativno ceno in sprožilno ceno. Če reprezentativna cena pade pod sprožilno ceno, se dodatna dajatev obračunava. Za beli sladkor znaša sprožilna cena 53,10 EUR/100 kg (European Commission. DGA 2004a).

¹¹ CIF pariteta pomeni, da mora prodajalec plačati stroške in prevoznino do namembne luke. Od prodajalca se zahteva, da prisrubi pomorsko zavarovanje in plača zavarovalno premijo (Ješovnik 2001, 55).

Prenos zalog v naslednje tržno leto

V razlagi tržnega reda za sladkor je omenjeno, da lahko proizvodna podjetja del svoje presežne količine sladkorja (proizvodnja nad odobrenimi kvotami) prenesejo v naslednje tržno leto. Vendar je prenos v naslednje tržno leto omejen z določenimi pogoji. Prenesena količina sladkorja se v naslednjem tržnem letu šteje kot sladkor A, z vsemi ugodnostmi, ki iz tega izhajajo. Pogoj pa je, da se tako preneseni sladkor skladišči najmanj dvanajst mesecev. Po tem obdobju je obravnavan kot sladkor A v okviru tekočega tržnega leta. Prenos sladkorja je potrebno pisno prijaviti ustreznemu kontrolnemu organu ter prijavo oddati najkasneje do 31. januarja tekočega tržnega leta. Prenaša se lahko pod pogojem, da je bil v času oddaje prijave že proizveden. Če se podjetje ne drži določenega roka za skladiščenje, mu kontrolni organ odmeri dodatno dajatev za manjkajočo količino, in sicer v znesku 24,15 EUR na 100 kg sladkorja (European Commission. DGA 2004a).

Proizvodna nadomestila za uporabo sladkorja v kemijski industriji

V osnovni uredbi so predpisana in predvidena tudi proizvodna nadomestila ob uporabi sladkorja v kemijski industriji. Ta omogočajo podjetjem nakup sladkorja po svetovnih tržnih cenah, h katerim so dodani prevozni stroški. Pogoji za pridobitev proizvodnih nadomestil so določeni v Uredbi EU 1265/2001, kjer je določen tudi postopek za oblikovanje višine nadomestila.

EC ugotavlja, da domača podjetja v kemijski industriji v EU ne uživajo cenovno-tržne zaščite (uvozne omejitve), saj sladkor kot proizvodni vložek lahko nabavljajo samo po visokih evropskih cenah. To ima negativen vpliv na njihovo konkurenčnost v primerjavi s proizvajalci izven EU. Zato jim je preko proizvodnih nadomestil omogočena nabava sladkorja kot proizvodnega vložka po istih cenah, kot veljajo na svetovnem trgu. Izplačevanje razlike v stroških proizvodnje se krije iz pobranih proizvodnih dajatev za sladkor in ne obremenjuje evropskega proračuna (European Commission. DGA 2004a; Uredba EU 1265/2001).

Uvozni režim EU

Zaradi visokih cen sladkorne pese in sladkorja na trgu EU so potrebni zaščitni ukrepi na področju uvoza. Namen teh ukrepov je zagotavljanje konkurenčnosti domačih evropskih pridelovalcev sladkorne pese in proizvajalcev sladkorja. EU je v skladu z dogovorom v okviru pogajanj v WTO na Urugvajskem krogu¹² uvedla specifično uvozno dajatev (predpisani znesek na količino), ki se stalno znižuje. Kot navaja EC, si je EU izborila pravico do uvedbe dodatne dajatve na sladkor ob uvozu, če vrednost

¹² Nadaljevanje začetnega dogovora Splošnega sporazuma o carinah in trgovini (GATT) (1986–1993). S svečanim podpisom sporazuma o zaključku Urugvajskega kroga se je v Maroku

uvoženih produktov pade pod sprožilno ceno. Zaradi nizkih cen sladkorja na svetovnem trgu se dodatna dajatev na sladkor ob uvozu obračunava ves čas od njene uvedbe naprej. Sistem uvoznih dajatev, ki sestoji iz specifične fiksne dajatve in dodatne dajatve ob uvozu se uporablja v EU vse od tržnega leta 1995/96 (European Commission. DGA 2004a).

Izvozni režim EU

Ker je nivo cen sladkorja na notranjem trgu EU visoko nad svetovnimi cenami, je konkurenčnost proizvajalcev iz EU na svetovnem trgu zagotovljena le z izplačevanjem izvoznih nadomestil. Na področju sladkorja in sladil se po navedbah EC izplačujejo samo pri izvozu presežnega sladkorja iz kvot A in B, pri izvozu predhodno uvoženega preferencialnega ACP sladkorja in pri izvozu izoglukoze in inulina, proizvedenih v EU (European Commission. DGA 2004a).

Obstajata dve vrsti izvoznih nadomestil: izvozna nadomestila za nepredelani sladkor in izvozna nadomestila za sladkor, uporabljen v proizvedenih izdelkih (izdelkih izven Priloge I). Izvozna nadomestila se lahko izplačujejo kot stalna nadomestila (določijo se vsaka dva tedna) ali kot posebna izvozna nadomestila (za katera dajejo ponudbe izvozniki v okviru javnih razpisov) (Uredba EU 800/1999). Z vključitvijo Slovenije v EU so tudi slovenska podjetja pridobila pravico koriščenja izvoznih nadomestil na področju sladkorja.

Po podatkih EC izvoz subvencioniranega sladkorja iz EU sestoji iz dveh delov:

- količine ekvivalentne uvozu iz držav ACP in Indije v okviru preferencialov,
- količine v okviru WTO za EU dogovorjene zgornje meje subvencioniranega izvoza (omejeno količinsko in vrednostno) (European Commission. DGA 2004a).

Zaradi omejitve subvencioniranega izvoza izvoznik ob vložitvi zahtevka za izplačilo izvoznega nadomestila ne ve, ali bo dobil nadomestilo izplačano v polnem znesku ali pa le del tega (Uredba EU 1520/2000). To pa otežuje oblikovanje ponudbe in prodajne cene za posamezen proizvod.

Ker pa se iz EU izvažata veliko sladkorja C, za katerega zlasti Brazilija, Avstralija in Tajski trdijo, da je ravno tako subvencioniran (preko visoke intervencijske cene za sladkor v okviru kvot A in B), so te države vložile pritožbo na WTO, ki je razsodila v njihovo korist. Tako v svoji odločitvi v prid Brazilije, Tajske in Avstralije WTO avgusta tega leta ugotavlja, da EU izvozi štirikrat večjo količino sladkorja od dovoljene.

ustanovila WTO, ki je tako v začetku leta 1995 nadomestila GATT. Urugvajski krog je prinesel zmanjšanje kmetijskih subvencij (Ješovnik 2001, 14).

Dajatve ob proizvodnji

Predpisane so za pokrivanje izvoznih obveznosti, ki jih je treba izpolniti v tekočem tržnem letu (plačilo izvoznih nadomestil). Tako je zakonodajalec želel zagotoviti samofinanciranje v okviru tržnega reda za sladkor.

Za proizvodnjo sladkorja v okviru dodeljenih kvot A in B proizvajalci plačujejo:

- osnovno proizvodno dajatev za sladkor A in B,
- proizvodno dajatev za sladkor B,
- dodatno proizvodno dajatev (Uredba EU 1260/2001).

Osnovna proizvodna dajatev je lahko maksimalno 2 % intervencijske cene za beli sladkor. Če maksimalno dovoljena osnovna dajatev ne pokrije izgube na račun izvoznih nadomestil, se lahko dodatno obračuna dajatev za sladkor B, ki naj ne presega 30 % intervencijske cene za beli sladkor (torej skupaj 32 %). Za pokritje izgub se lahko izjemoma določi višja stopnja dajatve za sladkor B do višine 37,5 % intervencijske cene (torej skupaj 39,5 %). Če tudi tako pobrane dajatve ne pokrijejo izgube, se določi še dodatna dajatev, ki se razporedi na proizvajalce glede na višino zapadlih proizvodnih dajatev (Uredba 1260/2001; European Commission. DGA 2004a).

Proizvodna dajatev je razdeljena na dva dela. Prvi del je predplačilo in se nanaša na začasni obseg proizvodnje sladkorja v tekočem tržnem letu. Drugi del proizvodne dajatve predstavlja dokončno plačilo proizvodne dajatve za sladkor za predhodno tržno leto (Uredba EU 314/2002; CURS 2004).

3.5.1 Problemi s proizvedenim sladkorjem C

Vsa količina proizvodnje sladkorja izven odobrenih kvot A in B se imenuje sladkor C. Za ta sladkor proizvajalci ne morejo zahtevati odkupa po intervencijskih cenah, niti niso upravičeni do prodaje na notranjem trgu in tudi ne do izvoznih nadomestil. Technical Centre for agricultural and rural cooperation ACP-EU (CTA) kot vzroka za sladkor C navaja presežne količine zaradi neustreznega planiranja doseganja kvot in načrtovanje proizvodnje sladkorja izven odobrenih kvot A in B. Treba je povedati, da je izvoženega več sladkorja C kot pa subvencioniranega. V tem primeru podjetja dosegajo dobiček tudi brez dobljenih subvencij, saj stalne in večji del spremenljivih stroškov proizvodnje sladkorja C pokrijejo z doseganjem visoke cene za sladkor A in B. Zaradi takega doseganja pozitivnih poslovnih učinkov (dobiček, večja izkoriščenost osnovnih sredstev, doseganje ekonomije obsega) so podjetja v zadnjih letih izvažala več sladkorja C kot subvencioniranega (CTA 2004).

EU torej ne omejuje samo uvoz sladkorja, ampak po navedbah Schmitza in drugih strokovnjakov s SKP povzroča presežno proizvodnjo, ki zaradi ukrepov EU (administrativno določene cene in izvozna nadomestila) uspešno konkurira državam v razvoju na ostalih trgih izven EU. To je tudi ena glavnih kritik WTO na račun EU in njene kmetijske politike in stalna tema pogajanj v okviru Urugvajskega kroga. V okviru

tega se je EU zavezala uvesti spremembe tržnega reda za sladkor, zmanjšati proizvodne kvote, ukiniti izvozna nadomestila in sprostiti svoj notranji trg za tuje države proizvajalke. EU preko posrednega subvencioniranja sladkorja, ki se pojavlja na svetovnih trgih, podira ravnovesje med ponudbo in povpraševanjem (Schmitz idr. 2002).

Substituti sladkorja in ukrepi tržnega reda

Umetna sladila v tržni red za sladkor EU niso vključena. Za izoglukoza in inulin pa je določena omejitev proizvodnje s kvotami (Uredba EU 1260/2001). V Sloveniji se inulin in izoglukoza ne proizvajata. Kvota za ta dva substituta sladkorja Slovenija nima.

Primeren substitut je tudi fruktoza. Ena tona fruktoze je po sladkosti enakovredna dvema tonama sladkorja. Predpisani visoki ad valorem carina (16 %) in specifična carina (507 EUR/t) sta ovira za večji uvoz v EU. Uvoz fruktoze brez plačila carine in brez količinskih omejitev pa je možen iz Izraela in Turčije v okviru prostotrgovinskih sporazumov s tema državama. Uvoz iz teh dveh držav narašča in je bil v letu 2003 okrog 70.000 ton (European Commission. DGA 2004a).

3.6 Sporazumi EU na področju sladkorja

EU ima na področju sladkorja sklenjene številne sporazume, s katerimi je za uvoz sladkorja s poreklom iz določenih držav predvidena ugodnejša obravnava blaga (carinska stopnja 0 % ali pa znižana carinska stopnja).

Na podlagi sporazumov je po podatkih EC v EU uvoženega okrog 1,8 milijonov ton sladkorja iz držav v razvoju. Na podlagi Cotonou sporazuma uvozijo države EU 1,3 milijona ton iz ACP in Indije. Te države imajo dostop do evropskega trga brez carinskih dajatev. EBA sporazum bo omogočil prosti dostop na evropski trg za uvoz sladkorja iz najmanj razvitih držav. EU je določila CXL kvoto za uvoz surovega sladkorja iz Kube in Brazilije po znižani carinski stopnji (European Commission. DGA 2004a).

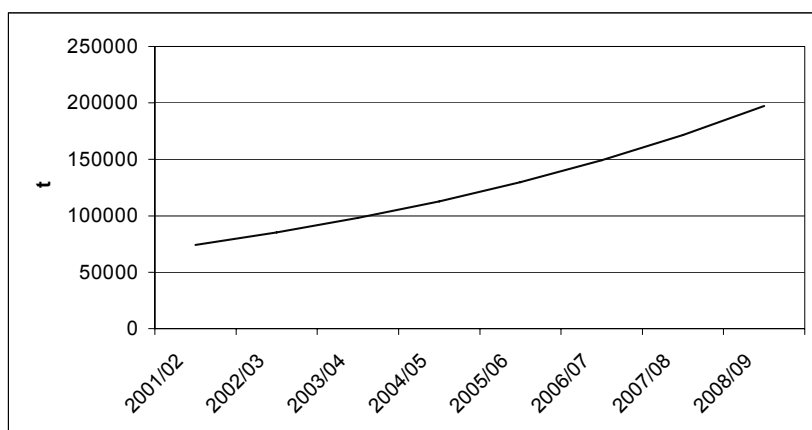
Z vstopom naše države v EU so ti sporazumi postali veljavni in zavezujoči tudi za Slovenijo. Tako lahko dobro poznavanje sporazumov in predpisov na področju sladkorja prispeva k zniževanju stroškov TSO, domačih uvozno-izvoznih podjetij in podjetij živilskopredelovalne industrije, ki koristijo sladkor kot proizvodni vložek. Poznavanje sporazumov o ugodnejši obravnavi blaga je tudi eden pomembnejših faktorjev pri iskanju dobaviteljev (usmeritev na določeno področje).

EBA sporazum

Evropski svet je februarja 2001 sprejel EBA uredbo, s katero je odobril uvoz iz manj razvitih držav po carinski stopnji prosto za vse proizvode brez kakršnih koli količinskih omejitev, razen za orožje in strelivo. Teh 49 najmanj razvitih držav sestavlja skupino držav LDC. Iz takojšnje popolne sprostitev trga EU za uvoz iz teh držav so bili izključeni sveže banane, riž in sladkor. Za te proizvode je bilo sprejeto postopno

zniževanje carinskih stopenj, s končnim ciljem popolne sprostitev uvoza za banane januarja 2006, sladkor julija 2009 in riž v septembru 2009. Popolna sprostitev trga EU za sladkor se predvideva v obdobju med 1. julijem 2006 in 1. julijem 2009 s postopnim zniževanjem carinske stopnje do stopnje prosto (European Commission. External trade 2001). Do popolne sprostitev trga pa se lahko uvaža brez carinskih dajatev in dodatnih dajatev sladkor iz teh držav v okviru odobrenih kvot (Slika 3.5), ki naraščajo od 74.185 ton v tržnem letu 2001/2002 do 197.355 ton v letu 2008/2009 (Uredba EU 1381/2001).

Slika 3.5 Uvozne kvote EU za sladkor iz EBA



Vir : European Commission 2004.

<http://europa.eu.int/comm/trade/issues/global/gsp/eba4_sum.htm> (4. 12. 2004).

ACP sporazum

Avtor navaja, da so bili odnosi med EU in ACP urejeni leta 1975 s konvencijo, podpisano v Lomeju, veljavno do februarja leta 2000. Na podlagi pogajanj, začelih septembra 1998 in uspešno zaključenih februarja 2000, je bil podpisan nov sporazum. Trgovski in politični sporazum, podpisan v mestu Cotonou v državi Benin junija 2000 med 77 afriškimi, karibskimi in pacifiškimi državami in EU, postavlja ambiciozne cilje za naslednjih 20 let in predvideva popolnoma nov okvir trgovanja in investicij med EU in državami ACP najkasneje do začetka leta 2008 (Strle 2003).

V okviru sporazuma so trgovinske ugodnosti enostranske, zavezujoče le za države članice EU. Področje sladkorja ureja Protokol 3 tega sporazuma. V njem se EU zavezuje za odkup določene količine surovega ali belega sladkorja, izvoženega iz držav ACP, po zagotovljeni odkupni ceni.

Pri uvozu sladkorja s poreklom iz ACP se ne obračunava carine in dodatne dajatve na sladkor (Uredba EU 1159/2003).

Sporazum z Indijo

S sporazumom o trsnem sladkorju med EU in Indijo je zagotovljena ugodnejša obravnava sladkorja (surovega ali belega) pri uvozu iz Indije. Zagotovljen je uvoz in nakup tega sladkorja po minimalni ceni za količino, določeno v sporazumu. Peti člen sporazuma zavezuje EU k odkupu sladkorja v okviru dogovorjene kvote po zagotavljeni ceni, tudi če ga ni možno prodati na evropskem trgu po taki ceni.

Pri uvozu sladkorja s poreklom iz Indije se ne obračunava carine in dodatne dajatve na sladkor.

Oskrba rafinerij

Rafinerije sladkorja petih držav članic¹³ EU imajo glede na 39. člen Uredbe EU 1260/2001 pravico dostopa do 1,8 milijona ton preferencialnega surovega trsnega sladkorja za pokritje njihovih potreb po vhodnih surovinah. Ta količina se krije s:

- kvoto sladkorja iz ACP in Indije,
- CXL kvoto,
- proizvodnjo francoskih prekomorskih dežel (FOD),¹⁴
- EBA kvoto (Uredba EU 1260/2001).

V okviru kvot CXL in EBA je glede na razlago EC možen le uvoz surovega trsnega sladkorja za rafiniranje. V okviru ACP kvote in iz FOD pa je možen uvoz tako surovega trsnega sladkorja za rafiniranje kot tudi surovega in belega trsnega sladkorja za drugo porabo. Tako lahko pride do pomanjkanja surovin, če se del sladkorja ACP kvote in proizvodnje FOD ne nameni rafinerijam, ampak potrošnji. Za te manjkajoče količine je možen uvoz iz ACP in Indije brez plačila carine in dodatne dajatve na sladkor (European Commission. DGA 2004a). Tako uvožen sladkor imenujejo posebni preferencialni sladkor (SPS).

Uvoz SPS sladkorja je dovoljen izključno rafinerijam v EU. Teh je šest, in dodatno še TSO, ki so jo izjemoma priznali kot rafinerijo. TSO je namreč kombiniran obrat za predelavo sladkorne pese in rafiniranje surovega trsnega sladkorja.

TSO ima po podatkih EC pravico do uvoza in predelave preferencialnega surovega trsnega sladkorja v višini 19.585 ton (ekvivalenta belega sladkorja) (European Commission. DGA 2004a). Za ustrezno količino surovega sladkorja moramo količino ekvivalenta belega sladkorja deliti s faktorjem 0,92.

Rafinerijam v EU se za predelavo ACP in SPS sladkorja plačuje izravnalna pomoč. Le-ta je predpisana zaradi izenačevanja pogojev konkurence med rafinerijami v EU, ki predelujejo izključno surovi trsni sladkor, in tovarnami pesnega sladkorja v EU. Uvedena je bila, ker je intervencijska cena za sladkor naraščala ob nespremenjeni

¹³ Teh pet držav članic so Velika Britanija, Portugalska, Francija, Finska in Slovenija.

¹⁴ FOD: Francoska Gvajana, Reunion, Guadeloupe in Martinik.

minimalni odkupni ceni za sladkorno peso (European Commission. DGA 2004a). Zaradi tega so bile rafinerije sladkorja v neenakopravnem položaju v primerjavi s tovarnami sladkorja. Izravnalna pomoč je določena v znesku 0,10 EUR/100 kg belega sladkorja (Uredba EU 1260/2001).

Sporazum o stabilizaciji in pridruženju med EU in Makedonijo

Sporazum je bil podpisan v Luksemburgu 9. aprila 2001 (Strle 2003). Glede na 17. člen tega sporazuma se ukinjajo carine za uvoz na področje EU za proizvode s poreklom iz Makedonije. Ukinjajo se kakršnekoli količinske omejitve pri uvozu in druge dajatve pri uvozu, ki imajo podoben učinek kot carinske dajatve. Sporazum določa obojestransko priznavanje ugodnosti.

Pri uvozu sladkorja s poreklom iz Makedonije se ne obračunavata carina in dodatna dajatev na sladkor. Za ta sladkor ob ponovnem izvozu iz EU ni možno zahtevati izvoznih subvencij.

Sporazum o stabilizaciji in pridruženju med EU in Hrvaško

Sporazum je bil podpisan 14. 05. 2001, vendar do sedaj še ni bil uradno ratificiran (Strle 2003). Tudi v tem sporazumu se enako kot v sporazumu z Makedonijo ukinjajo carinske dajatve, njim ekvivalentne dajatve in količinske omejitve pri uvozu blaga s poreklom iz Hrvaške na območje EU.

Pri uvozu sladkorja s poreklom s Hrvaške se ne obračunavata carina in dodatna dajatev na sladkor. Za ta sladkor ob ponovnem izvozu iz EU ni možno zahtevati izvoznih subvencij.

Preferencialna obravnava za sladkor iz ABH

Za uvoz blaga iz držav ABH so predpisane znižane carinske stopnje ali stopnja prosto in odpravljene uvozne količinske omejitve. Uvoz sladkorja s poreklom iz teh držav je oproščen plačila carine in dodatne dajatve na sladkor. Zaradi preteklih nepravilnosti v zvezi s potrdili o preferencialnem poreklu iz Srbije in Črne gore je bila preferencialna obravnava sladkorja iz te države začasno preklicana in v juliju 2004 ponovno vzpostavljena. Za vsako pošiljko sladkorja iz te države se obvezno zahteva preverjanje potrdila o poreklu in položitev varščine v višini maksimalnih dajatev za tretje države za primer nepriznanja preferencialnega porekla.

Zaradi hitrega naraščanja uvoženih količin sladkorja iz ABH (od skoraj nič v letu 1999 do 270.000 ton v letu 2003) je bila po navedbah EC predlagana uvedba uvoznih tarifnih kvot za te države (European Commission. Press releases 2004b).

Uvoz iz prekomorskih držav in ozemelj (OCT)

Pri uvozu sladkorja s poreklom iz OCT¹⁵ se ne plačuje carina in tudi ne dodatna dajatev na sladkor (Strle 2003).

Če se na sladkorju, ki se uvozi iz EU ali ACP na področje OCT izvedejo zadostni minimalni postopki, tak sladkor pridobi OCT poreklo. Zadostni postopki so določeni v sporazumu. Uvoz sladkorja s tako pridobljenim OCT poreklom je v EU dovoljen samo do skupne količine 28.000 ton (European Commission. DGA 2004a).

CXL kvota

Kvota je bila dogovorjena v pogajanjih v okviru GATT, v času pristopa Finske v EU. Pokriva 85.463 ton surovega trsnega sladkorja za rafiniranje (European Commission. DGA 2004a). Količina sladkorja iz te kvote je v večini določena za dve državi in sicer Brazilijo ter Kubo. Za koriščenje kvote ni predpisana minimalna nakupna cena. Pri uvozu se obračunava znižana carina v znesku 98 EUR/t. Dodatna dajatev na sladkor se plača.

3.7 Reforma kmetijske politike na področju sladkorja

Sedanji sistem režima EU za sladkor je naletel na ostre kritike zaradi nepravilnega dodeljevanja virov, oviranja konkurence, škodovanja državam v razvoju in oškodovanja potrošnikov, davkoplačevalcev in okolja (European Commission. Press releases 2004a).

Avtorja kot bistvene napovedane spremembe tržnega reda za sladkor navajata:

- ukinitvev intervencijske cene in njena nadomestitev z referenčno ceno,
- znižanje minimalne odkupne cene za sladkorno peso,
- združitvev kvot A in B v enotno kvoto in njeno postopno zmanjševanje,
- prenosljivost nacionalnih kvot med državami članicami,
- zmanjšanje subvencioniranja izvoza,
- 60-odstotno pokritje izgube pridelovalcev sladkorne pese preko enotnih plačil na kmetijo,
- povečanje proizvodne kvote za izoglukoza (Milner, Morgan 2004).

Kot je bilo navedeno v prilogi Kmečkega glasa, naj bi se proces reforme začel leta 2005, prilagajanje na spremembe pa naj bi trajalo štiri leta. Od reforme se pričakuje obnovev konkurenčnega trga za sladkor na evropskem trgu in obenem rešitev okoljskih problemov, nastalih kot rezultat intenzivne pridelave sladkorne pese.

¹⁵ Države OCT: Grenlandija, Nova Kaledonija, Francoska Polinezija, Francoska južna in Antarktična ozemlja, Otoki Wallis in Futuna, Mayotte, St.Piere in Miquelon, Aruba, Nizozemski Antili (Bonaire, Curacao, Saba, Saint Eustatius, Saint Martin), Angvila, Kajmanski otoki, Falklandski otoki, Južna Georgija in otoki Južni Sandwich, Montserrat, Pitcairn, Sveta Helena, Ascension, Tristan de Cunha, Britanska antarktična ozemlja, Britanski deviški otoki, Otoki Turks in Caicos.

Slovenski pridelovalci sladkorne pese bodo enotnih plačil na kmetijo za pokritje izgube deležni v enakem znesku kot pridelovalci v starih državah članicah (Reforma skupne kmetijske politike EU 2004).

Po podatkih UK sugar trade bi lahko reforma EU na področju sladkorja v naslednjih treh letih povzročila pri največjih podjetjih Sudzucker AG, Tate in Lyle and Danisco zmanjšanje dobička za 30 % (STAUK 2004). Reforma pa bo negativno vplivala tudi na uvoz sladkorja na podlagi sporazumov ACP in EBA (znižanje zagotovljenih odkupnih cen) (EPAwatch 2004). Zato bo EU skupaj s prizadetimi državami skušala najti trgovinske in razvojne mere in ukrepe za te države, z namenom povečanja konkurenčnosti proizvodnje sladkorja, kjer je to možno. Ostalim državam pa bo pomagala pri preusmeritvi na druga področja.

Pisec Slovenijo uvršča v skupino držav EU,¹⁶ ki nasprotujejo predlagani reformi. V teh državah se strinjajo, da je reforma nujna. Toda predlagano zmanjšanje kvot bi moralo po njihovem mnenju najbolj prizadeti največje izvoznice sladkorja med državami članicami. Porazdelitev pridelave sladkorne pese in proizvodnje sladkorja med države članice pa naj bi se ohranila (Mercer 2004).

¹⁶ Predlagani reformi nasprotujejo Slovenija, Latvija, Madžarska, Litva, Finska, Grčija, Irska, Italija, Portugalska in Španija.

4 PREFERENCIALNO POREKLO BLAGA

V svojem delu Strle navaja:

Poreklo blaga je orodje, s pomočjo katerega države najbolj prefinjeno in učinkovito izvajajo ukrepe zunanjetrgovinske politike. Ker WTO ni uspela, da bi bilo poreklo pod njenim nadzorom, si je EU sama zgradila svoj splet pravil o poreklu, ki ga je Slovenija z vstopom v EU tudi sama prevzela. Ker pa je naša država že od leta 1995 načrtno gradila svoja pravila o poreklu tako, da je izpolnjevala zahtevo po harmonizaciji svoje zakonodaje z evropsko, s tem po vstopu ni bilo večjih težav. V EU je poreklo urejeno v dveh zakonskih predpisih: Carinskem zakoniku (CZ) in Izvedbeni uredbi carinskega zakonika (IUCZ). (Strle 2003)

V osnovi ločimo dve vrsti pravil o poreklu:

- nepreferencialna, s katerimi se v carinskem postopku dokazuje izvor blaga, in
- preferencialna, ki so povezana s carinskimi ugodnostmi (Uredba EU 2913/1992; Uredba EU 2454/1993).

Preferencialna pravila ločimo na pravila, določena z mednarodnimi pogodbami EU, in enostransko sprejeta pravila s strani EU.

4.1 Sporazumi EU na področju porekla blaga

EU ima sklenjene preferencialne sporazume s posameznimi državami ali s skupinami držav. Z Islandijo, Norveško in Liechtensteinom ima sklenjen sporazum o prosti trgovini kot Enotni gospodarski prostor (EEA). Podoben sporazum o prosti trgovini ima sklenjen s Švico (ki je članica Evropskega združenja za prosto trgovino (EFTA), a se ni vključila v EEA). Prostotrgovinske sporazume ima sklenjene še z Bolgarijo in Romunijo. Poleg tega so v carinsko unijo z EU vključene Turčija (razen proizvodov iz Priloge 1 Pristopnega sporazuma – kmetijski proizvodi iz poglavij carinske nomenklature od 1 do 24), Andora in San Marino.

Države EU so podpisale tudi sporazuma o stabilizaciji in priključitvi z Makedonijo in Hrvaško in sporazume s sredozemskimi državami Alžirijo, Marokom, Izraelom, Palestino, Egiptom, Jordanijo, Libanonom in Sirijo. EU je sklenila tudi sporazume z Južno Afriko, Mehiko in Čilom.

Posebej pomembno pa je področje splošnih preferencialov (SSP), v katerem EU priznava enostranske ugodnosti državam OCT, ACP, EBA, in z enostranskimi uredbami državam ABH. Ker se večina sladkorja na področje EU uvaža iz teh držav, je poznavanje pravil za priznavanje preferencialnega porekla blaga temeljnega pomena za doseganje predpisanih nižjih uvoznih davkov.

Preferencialno poreklo blaga

Na področju SSP EU priznava ugodnosti blagu pri uvozu s poreklom iz 179 držav, ki se delijo na države v razvoju in LDC. Blago iz držav v razvoju je pri uvozu v EU deležno ugodnejše obravnave (znižana carinska stopnja ali stopnja nič), a le za določene proizvode. Najmanj razvite države pa lahko izvažajo v EU vse industrijske proizvode (ne kmetijskih, torej tudi ne sladkorja), razen orožja po stopnji nič in brez količinskih omejitev. Za ugodnejšo obravnavo mora biti blago s poreklom iz države prejemnice ugodnosti, izpolnjeni pa morajo biti tudi naslednji pogoji:

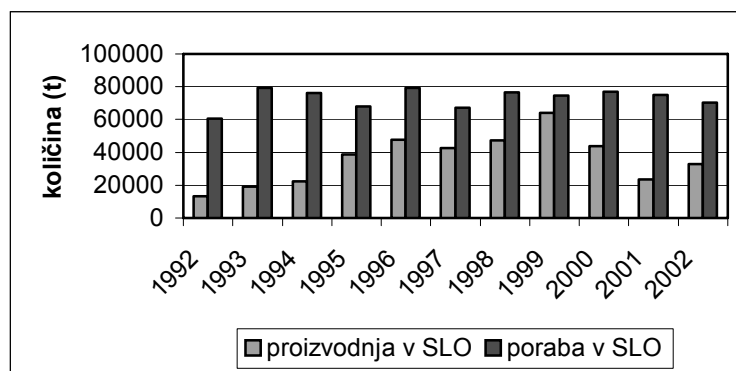
- proizvod mora biti na seznamu proizvodov v okviru SSP,
- biti mora s poreklom,
- spremljati ga mora potrdilo o poreklu "Form A" (Strle 2003; Uredba EU 1381/2002).

Potrebno pa je omeniti, da se lahko poleg obrazca "Form A" kot potrdilo o poreklu upošteva tudi izjava o poreklu, in sicer na računu pri pošiljkah manjših vrednosti do 6.000 EUR.

5 SLADKOR V SLOVENIJI

Sladkor v Sloveniji proizvaja samo TSO. Je kombiniran obrat za pridelavo sladkorja iz sladkorne pese in iz surovega trsnega sladkorja. Podjetje je v tuji, nizozemski lasti. Predelava sladkorne pese v novih državah članicah EU je po mnenju strokovnjakov zanimiva za tuja vlaganja zlasti zaradi možnosti proizvodnje sladkorja v okviru proizvodnih kvot (European Commission. DGA 2003b). TSO s svojo proizvodnjo pokriva približno 70 % potreb slovenskega trga. Ostalih 30 % potreb se zadovoljuje z uvozom sladkorja. Slovenija je tako vedno bila neto uvoznica sladkorja, kar je razvidno iz Slike 5.1.

Slika 5.1 Primerjava med proizvodnjo in domačo porabo sladkorja v Sloveniji za obdobje 1992–2002



Vir: MKGP 2003. Poročilo o stanju kmetijstva, živilstva in gozdarstva v letu 2002.

Sladkor se uporablja kot proizvodni vložek v proizvodnji:

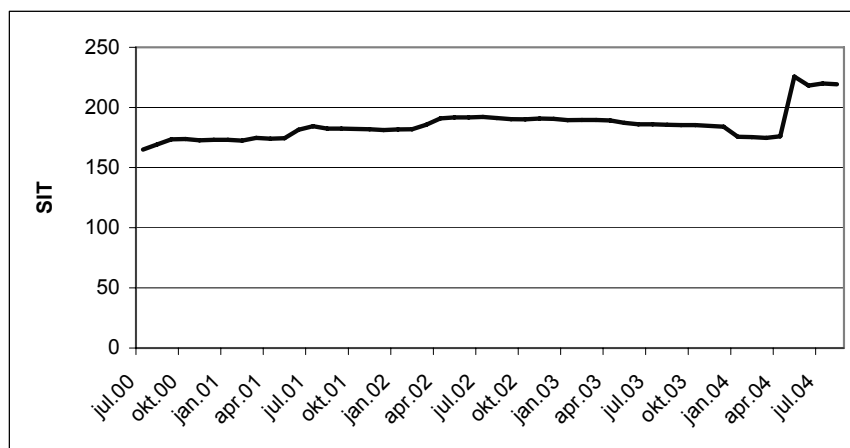
- sladkornih proizvodov,
- marmelad,
- kruha,
- hrane za dojenčke,
- konzerviranega sadja in umetnega medu,
- pijač,
- krmil,
- v farmacevtski in kemijski industriji.

Za vse našteté panoge je stanje na trgu sladkorja strateškega pomena za doseganje konkurenčnosti in uspešnosti.

V okviru vstopnih pogajanj z EU se je naša država zavezala uskladiti slovensko zakonodajo z evropsko. Kljub temu je po vstopu Slovenije v EU prišlo do sprememb na področju proizvodnje, uvoza in izvoza sladkorja. Spremembe tržnega reda za sladkor so pojasnjene v nadaljevanju naloge.

Ena od posledic prevzema zakonodaje EU na področju sladkorja je višja maloprodajna cena za beli sladkor, kot prikazuje Slika 5.2.

Slika 5.2 Nominalne maloprodajne cene belega kristalnega sladkorja Sloveniji v obdobju 2000–2004 (v SIT/kg)



Vir: Statistični urad Republike Slovenije (SURS) 2004.

<<http://www.stat.si/pxweb/dialog/SaveShow.asp?lang=2>> (7. 12. 2004).

5.1 Spremembe na področju sladkorja po vstopu Slovenije v EU

Do vstopa Slovenije v EU so bili ukrepi na slovenskem trgu sladkorja določeni v Uredbi o ureditvi trga za sladkor (Uradni list RS 34/2001). Po vstopu v EU pa je Slovenija prevzela evropski tržni red za sladkor. Neposredna primerjava ukrepov cenovne in intervencijske politike na trgu sladkorja v Sloveniji za obe omenjeni obdobji je prikazana v Tabeli 5.1.

Primerjava ukrepov (Tabela 5.1) kaže naslednje spremembe:

- neposredna plačila za izravnano stroškov pridelave po vstopu niso več dovoljena,
- proizvodnja sladkorja je po vstopu omejena s proizvodnimi kvotami,
- slovenski izvozniki v živilskopredelovalni industriji bodo lahko pri izvozu zahtevali izplačilo izvoznih nadomestil,
- za proizvodnjo sladkorja je po vstopu potrebno plačevati proizvodno dajatev,
- v proizvodnji določenih izdelkov v kemični industriji je po vstopu uvedeno nadomestilo za uporabo sladkorja.

32 prostotrgovinskih sporazumov, ki jih je Slovenija sklenila pred vstopom v EU, je s 1. 5. 2004 prenehalo veljati. Za našo državo so postali zavezujoči prostotrgovinski sporazumi EU. Spisek prostotrgovinskih sporazumov Slovenije in EU je v Prilogi 4.

Slovenski trg je postal del skupnega EU trga. V okviru pridružitvenega sporazuma med Slovenijo in EU so bile carinske dajatve za industrijske proizvode odpravljene že

pred vstopom Slovenije v EU. S 1. 5. 2004 pa so bile odpravljene še uvozne dajatve in omejitve za kmetijske pridelke in predelane kmetijske proizvode.

Prodaja slovenskih kmetijskih pridelkov in iz njih predelanih kmetijskih proizvodov v druge države članice EU po 1. 5. 2004 ni več predmet ukrepov uvozne zaščite v teh državah in obratno.

Tabela 5.1 Primerjava ukrepov na trgu sladkorja v Sloveniji pred vstopom in po vstopu v EU

| Ukrepi na trgu sladkorja | |
|--|--|
| V Sloveniji pred vstopom v EU: | V Sloveniji po vstopu v EU: |
| <ul style="list-style-type: none"> - intervencijska cena za beli sladkor, - minimalna odkupna cena sladkorne pese, - neposredna plačila za izravnavo stroškov pridelave sladkorne pese, - intervencijski odkup in prodaja sladkorja. | <ul style="list-style-type: none"> - intervencijska cena za sladkor, - minimalna odkupna cena sladkorne pese, - proizvodne kvote (omejitev proizvodnje), - proizvodne dajatve, - izvozna nadomestila, - proizvodna nadomestila za uporabo sladkorja v kemijski industriji. |

Vir: Uredba o ureditvi trga za sladkor (Uradni list RS 34/2001), Uredba o izvajanju ukrepov v zvezi s skupno ureditvijo trgov za sladkor (Uradni list RS 77/2004).

Ker je Slovenija neto uvoznica sladkorja in sladkorne pese, imajo v drugem odstavku tega podpoglavja navedene spremembe preko uvoznih stroškov neposreden učinek za uvozno podjetje. Od višine uvoznih stroškov je odvisna tudi izbira poslovnega partnerja in odločitev o nabavnem tržišču. O pomenu nabavnega trženja dr. Tavčar v svojem delu navaja: "Stroški za nabavljene dobrine in storitve marsikje presegajo 60 % celotnega prihodka in so lahko 3-krat večji, kot stroški živega dela ali dodane vrednosti; enak delež prihranka v nabavi vpliva torej 3-krat močneje na izide poslovanja, kot prihranek na živem delu; če je čisti dobiček v razredu 5–10 % celotnega prihodka, ga za 1/10 zmanjšani stroški nabave lahko podvojijo" (2000, 51).

V nadaljevanju sledi podrobna primerjava ukrepov in prostotrgovinskih sporazumov za sladkorno peso, surovi in beli sladkor, veljavnih v Sloveniji pred vstopom in po vstopu v EU.

Sladkorna pesa

Na trgu sladkorne pese je v Sloveniji prišlo do sprememb na področju uvoza, izvoza in pridelave. Kako bodo te spremembe vplivale na pridelovalce sladkorne pese in na TSO, je pojasnjeno v nadaljevanju.

V Sloveniji se po podatkih Ministrstva za kmetijstvo, gozdarstvo in prehrano (MKGP) s pridelavo sladkorne pese ukvarja okrog 2000 ljudi (MKGP 2003).

Proizvodna zmogljivost TSO je večja, kot je bila in je domača pridelava sladkorne pese (Slika 5.3).

V Tabeli 5.2 sledi primerjava ukrepov cenovne in intervencijske politike na trgu sladkorne pese v Sloveniji za obdobji pred in po vstopu v EU.

Tabela 5.2 Ukrepi cenovne in intervencijske politike na trgu sladkorne pese pred in po vstopu v EU

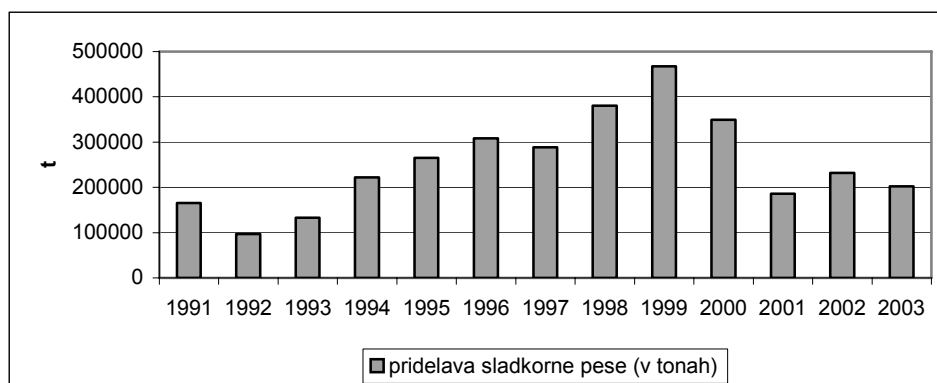
| | Stanje pred vstopom v EU | Stanje po vstopu v EU |
|-------------------------------------|--|---|
| Uvoz | | |
| Uvozna dovoljenja | Potrebna so bila le ob uvozu po znižani carinski stopnji ali stopnji prosto v okviru carinskih kvot, določenih s posameznimi uredbami o izvajanju sporazumov o prosti trgovini ter uredbe o določitvi carinskih kvot v okviru GATT. | Predpisana so AGRIM dovoljenja |
| Carine | Ad valorem v višini 45 %. | Specifična dajatev. Za leto 2004 znaša 6,7 EUR/100 kg. |
| Preferencialni sporazumi | <p>BIH (2002–2004): 0 %</p> <p>Estonija (1997–2004): 0 %</p> <p>Italija (1996–2004): 0 % (v okviru Tržaškega sporazuma za pravne osebe in podjetnike posameznike s sedežem ali stalnim bivališčem v upravnih enotah Koper, Sežana, Nova Gorica, Piran, Izola, Ilirska Bistrica, Ajdovščina, Idrija in Tolmin)</p> <p>Madžarska (1996–1998): 0 % (1999): 50 % (2000): 0 % (2001–2004): 22,5 % (za količino 8.333 ton)</p> | <p>ACP: 5,6 EUR/100 kg</p> <p>OCT: 0 %</p> <p>ABH: 0 %</p> <p>EBA: 0 %</p> <p>Makedonija: 0 %</p> <p>Andora: 0 %</p> <p>Egipt: 0 %</p> <p>Hrvaška: 0 %</p> <p>Mehika: 3,2 EUR/100 kg</p> <p>San Marino: 0 %</p> |
| Izvoz | | |
| Izvozna dovoljenja | / | Predpisana so AGREX dovoljenja. |
| Proizvodnja in ostalo | | |
| Omejitve pridelave in odkupa | / | Pri sklepanju pogodb o odkupu morajo pridelovalci in predelovalci upoštevati omejitve proizvodnje sladkorja na osnovni količini A in B. Zagotovljen je le odkup sladkorne pese za proizvodnjo sladkorja v okviru kvot. |
| Neposredna plačila | Da. Do 1. 5. 2004 določena v znesku 56.000 SIT/ha površine, zasejane s sladkorno peso. | / |

| | | |
|-------------------------------|---|---|
| Minimalna odkupna cena | Da. Za tržno leto 2003/2004 določena v znesku 9 SIT/kg. | Da. Za tržno leto 2004/2005 sta določeni ceni 46,72 EUR/t za peso A in 28,84 EUR/t za peso B. |
|-------------------------------|---|---|

Vir: Uredba o ureditvi trga za sladkor (Uradni list RS 34/2001), Uredba EU 1260/2001, TARIC 2004, Uredba EU 1462/2004.

Za proizvodnjo sladkorja A in B bi, glede na podatke Centra za sladkorno peso Ormož o dosedanjem povprečnem hektarskem donosu in kvaliteti domače sladkorne pese, le-te potrebovali okrog 41.000 ton (CSP 2004). Iz Slike 5.3 je razvidno, da je bil pridelek v Sloveniji razen v letu 1999 vedno manjši od 40.000 ton. Zato omejitev proizvodnje sladkorja ne bi smela povzročiti zmanjšanja domače pridelave sladkorne pese. Ob povečanem obsegu pridelave pa bodo pridelovalci upravičeni do odkupa po minimalni odkupni ceni le za sladkorno peso A in B (za proizvodnjo sladkorja A in B). Za slovenske pridelovalce bi bilo bolj vzpodbudno, če bi se delež predelave surovega trsnega sladkorja spreminjal in bi vsako leto predstavljal le toliko, kolikor do celotne skupne kvote ne bi pridelali sladkorja iz sladkorne pese.

Slika 5.3 Pridelava sladkorne pese v Sloveniji do leta 2003



Vir: SURS 2004. < <http://www.stat.si/pxweb/dialog/SaveShow.asp?lang=2> > (8. 12. 2004).

TSO se je pred vstopom v EU oskrbovala s sladkorno peso kot proizvodnim vložkom tudi v Hrvaški in Madžarski (OECD 2001).

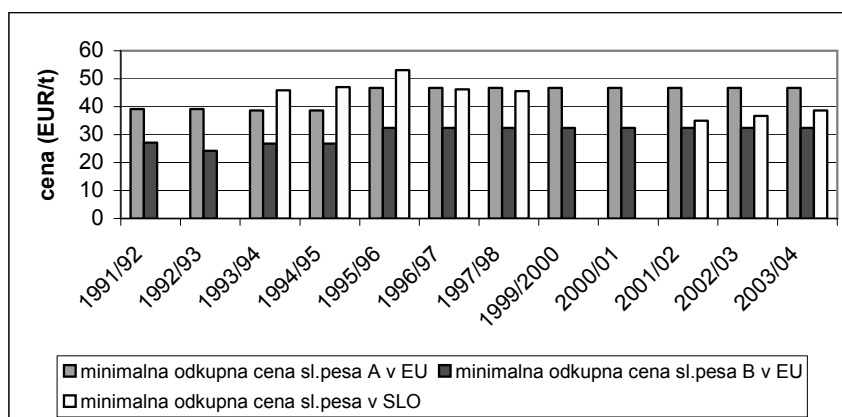
Iz Tabele 5.2 je razvidno, da je pri uvozu iz Hrvaške in Madžarske prišlo do sprememb. Pred vstopom v EU je bila za uvoz sladkorne pese iz Hrvaške predpisana carinska stopnja 45 % (Kombinirana nomenklatura 2004). Sladkorna pesa namreč ni bila vključena v seznam kmetijskih proizvodov iz Hrvaške, za katere je bila v okviru Srednjeevropskega sporazuma o prosti trgovini (CEFTA) določena carinska stopnja 0 % ali pa znižanje carine (Uredba o izvajanju Srednjeevropskega sporazuma 2003). Iz Hrvaške je po 1. 5. 2004 možen uvoz brez carine, kot to določa pridružitveni sporazum

med EU in Hrvaško. TSO bi tako zaradi prevzetih prostotrgovinskih sporazumov EU morala dosegati nižjo nabavno ceno sladkorne pese, uvožene iz Hrvaške.

Pri uvozu sladkorne pese iz Madžarske je bila pred vstopom v EU v okviru sporazuma CEFTA določena znižana carinska stopnja 22,5 %, a le za uvoz v okviru carinske kvote 8.333 ton (Uredba o izvajanju Srednjeevropskega sporazuma 2003). Za vso ostalo sladkorno peso, uvoženo iz te države, se je obračunavala carina po stopnji 45 %. Za koriščenje carinske kvote je bilo potrebno pridobiti uvozno dovoljenje AKTRP.

Podatki iz Tabele 5.2 kažejo, kako se je spreminjala predpisana višina carinske stopnje za uvoz sladkorne pese iz Madžarske: od 0 % v letih od 1996 do 1998 in leta 2000 do celo 50 % v letu 1999 in končnih 22,5 % za obdobje od leta 2001 do vstopa v EU. Po 1. 5. 2004 pa so bile za uvoz iz Madžarske, tudi nove članice EU, odpravljene vse uvozne dajatve in omejitve.

Slika 5.4 Primerjava minimalnih odkupnih cen sladkorne pese v EU in Sloveniji za tržna leta 1991/1992 do 2003/2004



Vir: MKGP 2003. Poročilo o stanju kmetijstva, živilstva in gozdarstva v letu 2002.

Nabavne cene sladkorne pese iz Madžarske kot proizvodnega vložka za proizvodnjo sladkorja A in B so po 1. 5. 2004 primerljive s cenami v Sloveniji (Uredba EU 1260/2001).

Po vstopu v EU so bila v Sloveniji ukinjena neposredna plačila za izravnavo stroškov pridelave sladkorne pese. Izguba pravice do neposrednega plačila bo kompenzirana z dvigom odkupne cene sladkorne pese (povprečna za peso A in B 10,83 SIT/kg za tržno leto 2004/2005, 9 SIT/kg za tržno leto 2003/2004). Slika 5.4 prikazuje gibanje minimalne odkupne cene za sladkorno peso v Sloveniji glede na gibanje minimalne odkupne cene v EU za obdobje pred 1. 5. 2004.

Izračun odkupne cene sladkorne pese glede na minimalno odkupno ceno v Sloveniji za tržno leto 2003/2004 in minimalno odkupno ceno v EU za tržno leto 2004/2005 nam

daje približne rezultate,¹⁷ prikazane v Tabeli 5.3. Iz teh rezultatov je razvidno, da bo odkupna cena sladkorne pese v Sloveniji po vstopu v EU višja. Toda višja odkupna cena je zagotovljena le za odkup sladkorne pese A in B.

Vstop v EU bo tako pozitivno vplival na dohodke slovenskih pridelovalcev sladkorne pese. Le-ti pa bodo morali izboljšati hektarski donos sladkorne pese in njeno kvaliteto, saj sta oba pod povprečjem EU (MKGP 2003).

Nižji hektarski donos v primerjavi s povprečjem v EU je značilen za vse nove države članice EU. Kot razloge strokovnjaki navajajo manjšo uporabo gnojil in pesticidov, pomanjkanje znanja, razdrobljenost kmetijskih posestev in manj ugodne pogoje za kmetovanje (European Commission. DGA 2004b, 27).

Tabela 5.3 Primerjava odkupnih cen sladkorne pese pred in po vstopu v EU

| | Minimalna odkupna cena | Neposredna plačila | Skupaj |
|---|---|--|--------------|
| Povprečna odkupna cena do 1. 5. 2004 (tržno leto 2003/2004) | 9 SIT/kg | 56.000 SIT/ha (1,12 SIT/kg sladkorne pese za donos 50.000 kgt/ha) | 10,12 SIT/kg |
| Povprečna odkupna cena po 1. 5. 2004 (tržno leto 2004/2005) | 10,83 SIT/kg (povprečje odkupnih cen slad.pese A in B) | / | 10,83 SIT/kg |

Vir: Uredba o ureditvi trga za sladkor (Uradni list RS 34/2001), Uredba EU 1260/2001.

Pridelovalci so po vstopu v EU pridobili tudi pravico do lastništva nad pesnimi rezanci ali do ustreznega denarnega nadomestila zanje. Po navedbah TSO so pred uveljavitvijo novega tržnega reda za sladkor pesni rezanci ostali ostali last tovarne (TSO 2004).

Za vsak uvoz in izvoz sladkorne pese je po 1. 5. 2004 potrebno pridobiti dovoljenje AKTRP. Izdaja dovoljenj je povezana s pologom varščine, ki zagotavlja, da se bo posel uvoza ali izvoza dejansko opravil. Vloga AKTRP je pojasnjena na koncu tega poglavja.

Surovi sladkor

TSO in drugim slovenskim podjetjem je prevzem tržnega reda EU prinesel novosti zlasti na področju uvoza surovega sladkorja. Pregled sprememb in primerjava ukrepov na trgu surovega sladkorja v Sloveniji pred in po vstopu v EU so prikazani v Tabeli 5.4.

¹⁷ Rezultati so približni, ob predpostavki, da gre za sladkorno peso standardne kakovosti in z upoštevanjem menjalnega tečaja 240 SIT/1 EUR.

Tabela 5.4 Ukrepi cenovne in intervencijske politike na trgu surovega sladkorja pred in po vstopu v EU

| | Stanje pred vstopom v EU | Stanje po vstopu v EU |
|--|---|---|
| Uvoz | | |
| Uvozna dovoljenja | Potrebna so bila le ob uvozu po znižani carinski stopnji ali stopnji prosto v okviru carinskih kvot, določenih s posameznimi uredbami o izvajanju sporazumov o prosti trgovini ter uredbe o določitvi carinskih kvot v okviru GATT. | Predpisana so AGRIM dovoljenja |
| Carine (surovi trsni in pesni sladkor) | Ad valorem v višini 45 % (2001–2004). 0 % (1997–2000) za surovi sladkor za rafiniranje. 17 % za surovi trsni sladkor, ki ni namenjen rafiniranju , v okviru avtonomnega znižanja carinskih stopenj za uvoz iz vseh tretjih držav. | Specifična dajatev v znesku na enoto: 33,9 EUR/100 kg (za rafiniranje), 41,9 EUR/100 kg (sladkor drugi). |
| Dodatna dajatev (surovi trsni in pesni sladkor) | / | Obračunava se glede na reprezentativno ceno ali glede na CIF ceno. V prvem primeru je določena v fiksnem znesku (višina je navedena v poglavju Obračun dajatev). V drugem primeru se določi glede na višino CIF cene. |
| Preferencialni sporazumi (surovi pesni sladkor) | BIH (2002–2004): 0 % Italija (1996–2004): 0 % (v okviru Tržaškega sporazuma za pravne osebe in podjetnike posameznike s sedežem ali stalnim bivališčem v upravnih enotah Koper, Sežana, Nova Gorica, Piran, Izola, Ilirska Bistrica, Ajdovščina, Idrija in Tolmin) | OCT: 0 % Makedonija: 0 % Andora: 0 % ABH: 0 % Hrvaška: 0 % San Marino: 0 % |
| Preferencialni sporazumi (surovi trsni sladkor) | BIH (2002–2004): 0 % Italija (1996–2004): 0 % (v okviru Tržaškega sporazuma za pravne osebe in podjetnike posameznike s sedežem ali stalnim bivališčem v upravnih enotah Koper, Sežana, Nova Gorica, Piran, Izola, Ilirska Bistrica, Ajdovščina, Idrija in Tolmin) | OCT: 0 % EBA: 0 % (samo sladkor za rafiniranje v okviru kvote 09.4304) ACP: 0 % (v okviru kvote 09.4321) ACP: 0 % (samo SPS sladkor za rafiniranje v okviru kvote 09.4322) CXL: 98 EUR/t (samo sladkor za rafiniranje v okviru kvote 09.4323 za Brazilijo, Kubo in tretje države) (dovoljena skupna količina za |

| | | |
|--|---|---|
| | | <i>rafiniranje 19.585 ton ekvivalenta belega sladkorja)</i> Makedonija: 0 % Andora: 0 % ABH: 0 % Hrvaška: 0 % |
| | | <i>Pri uvozu na podlagi preferencialnih sporazumov se dodatna dajatev na sladkor ne obračunava, razen pri uvozu v okviru CXL kvote.</i> |
| Izvoz | | |
| Izvozna dovoljenja | / | Predpisana so AGREX dovoljenja. |
| Izvozna nadomestila | / | Da. Izplačujejo se pri izvozu surovega trsnega in pesnega sladkorja, ki nista namenjena rafiniranju. |
| Proizvodnja in ostalo | | |
| Omejitev proizvodnje | / | Omejena v okviru kvot A in B. Sladkor C se ne sme prodati na trgu EU. |
| Proizvodna dajatev | / | Da. Plačuje TSO za A in B sladkor. |
| Intervencijska cena | / | Da, za A in B sladkor. Za tržna leta od 2001/2002 do 2005/2006 je določena z zneskom 52,37 EUR/100 kg. |
| Nadomestilo v kemijski industriji | / | Da. |

Vir: Uredba o ureditvi trga za sladkor (Uradni list št. 34 l. 2001), Uredba EU 1260/2001, TARIC 2004.

Tehnologija TSO omogoča tudi predelavo surovega trsnega sladkorja. Prehod na kombinirano tehnologijo v TSO je bil po navedbah v poročilu potreben zaradi pomanjkanja sladkorne pese kot proizvodnega vložka (OECD 2001). Vendar je bila pred vstopom v EU v Sloveniji za uvoz surovega trsnega sladkorja za rafiniranje predpisana visoka carinska stopnja 45 % (Kombinirana nomenklatura 2004). Ugodnejša obravnava tega sladkorja pri uvozu ni bila vključena v prostotrgovinske sporazume Slovenije (Tabela 5.4). Sloveniji je bila z vstopom v EU odobrena kvota za uvoz in rafiniranje surovega trsnega sladkorja v količini 19.585 ton ekvivalenta belega sladkorja. To je količina surovega sladkorja, potrebna za pokritje maksimalnih potreb TSO. Uvoz tega sladkorja brez plačila carine in dodatne dajatve na sladkor je možen iz držav EBA, ACP, OCT in FOD. Za uvoz v okviru kvote CXL se plača znižana carina 98 EUR/t in dodatna dajatev na sladkor v predpisanem znesku 7,18 EUR/100 kg.

Ta količina, skupaj s kvotama A (48.157 ton) in B (4.816 ton) za tržno leto 2004/2005, po podatkih v poročilu MKGP presega doseženo proizvodnjo TSO v

zadnjih letih in je na ravni njenih zmogljivosti (MKGP 2003). Obenem skupna kvota pokriva potrebe po sladkorju v Sloveniji, a jih ne presega.

Kot sem omenil že na začetku naloge, se proizvodnja sladkorja iz sladkorne pese vedno nadaljuje do zadnje faze, to je do belega sladkorja. Zato so pomembni samo ukrepi za surovi trsni sladkor, s katerim se v svetu tudi največ trguje.

Za Slovenijo in TSO kot edinega proizvajalca sladkorja v naši državi so pri surovem trsnem sladkorju po vstopu v EU najpomembnejše naslednje novosti:

- obvezna so uvozna dovoljenja,
- pravica uvoza in predelave 19.585 ton (možnost uvoza brez plačila carine in dodatne dajatve na sladkor),
- nova nabavna tržišča v okviru prostotrgovinskih sporazumov EU,
- intervencijska cena tudi za surovi sladkor.

Po podatkih SURS je Slovenija v letu 2003 uvažala surovi trsni sladkor iz Brazilije. Po razpoložljivih podatkih za leto 2004 pa sta nabavni tržišči Mozambik in Svaziland (SURS 2004).

Tudi pri uvozu surovega trsnega sladkorja, ki ni namenjen rafiniranju, je prišlo do sprememb uvoznih dajatev. Pred vstopom v EU je bila v veljavi avtonomno znižana carinska stopnja 17 % (Kombinirana nomenklatura 2004). Po 1. 5. 2004 pa se pri uvozu plačuje specifična carinska dajatev 49,1 EUR za 100 kg in še dodatna dajatev na sladkor. Obstaja pa možnost uvoza brez plačila carine in dodatne dajatve v okviru skupne ACP kvote.

Za podjetja v kemijski industriji je novost možnost pridobitve nadomestil za uporabo surovega sladkorja kot proizvodnega vložka pri proizvodnji določenih izdelkov (Uredba EU 1265/2001).

Beli kristalni sladkor

Tudi na trgu kristalnega sladkorja je v Sloveniji po 1. 5. 2004 prišlo do sprememb. Le-te bodo vplivale tako na TSO kot na podjetja v slovenski živilskopredelovalni industriji. Primerjava ukrepov tržno-cenovne politike in zaščitnih ukrepov pri uvozu in izvozu je prikazana v Tabeli 5.5.

Tabela 5.5 Ukrepi cenovne in intervencijske politike na trgu belega sladkorja pred in po vstopu v EU

| | Stanje pred vstopom v EU | Stanje po vstopu v EU |
|--------------------------|---|--------------------------------|
| Uvoz | | |
| Uvozna dovoljenja | Potrebna so bila le ob uvozu po znižani carinski stopnji ali stopnji prosto v okviru carinskih kvot, določenih s posameznimi uredbami o izvajanju | Predpisana so AGRIM dovoljenja |

| | | |
|---------------------------------|---|--|
| | sporazumov o prosti trgovini ter uredbe o določitvi carinskih kvot v okviru GATT. | |
| Carine | Ad valorem v višini 12,20 %. 0 % (1996–2000 za kontingent 30.000 t za blagovne rezerve) | Specifična dajatev v znesku na enoto 41,9 EUR/100 kg. |
| Dodatna dajatev | Kmetijski prelevman v višini 68 SIT/kg v letu 2004. | Obračunava se glede na reprezentativno ceno ali glede na CIF ceno. V prvem primeru je določena v fiksnem znesku 11,56 EUR/100 kg. V drugem primeru se določi glede na višino CIF cene. |
| Preferencialni sporazumi | BIH (2002–2004): 0 % Italija (1996–2004): 0 % (v okviru Tržaškega sporazuma za pravne osebe in podjetnike posameznike s sedežem ali stalnim bivališčem v upravnih enotah Koper, Sežana, Nova Gorica, Piran, Izola, Ilirska Bistrica, Ajdovščina, Idrija in Tolmin) | Beli trsni sladkor: OCT: 0 % Makedonija: 0 % Hrvaška: 0 % ABH: 0 % ACP: 0 % (v okviru skupne kvote 09.4321) Beli pesni sladkor: OCT: 0 % Makedonija: 0 % Hrvaška: 0 % ABH: 0 % |
| | <i>Pri uvozu na podlagi preferencialnih sporazumov se kmetijski prelevman ni obračunaval.</i> | <i>Pri uvozu na podlagi preferencialnih sporazumov se dodatna dajatev na sladkor ne obračunava.</i> |
| Izvoz | | |
| Izvozna dovoljenja | / | Predpisana so AGREX dovoljenja. |
| Izvozna nadomestila | / | Da. Izplačujejo se pri izvozu belega sladkorja v nespremenjenem stanju in sladkorja, vsebovanega v proizvodih. |
| Proizvodnja in ostalo | | |
| Omejitev proizvodnje | / | Omejena v okviru kvot A in B. Sladkor C se ne sme prodati na trgu EU. |
| Proizvodna dajatev | / | Da. Plačuje TSO za A in B sladkor. |
| Intervencijska cena | Da. Za beli sladkor standardne kakovosti v razsutem stanju je za tržno leto 2003/2004 administrativno določena v višini 110 SIT/kg. | Da, za A in B sladkor. Za tržna leta od 2001/2002 do 2005/2006 je določena z zneskom 63,19 EUR/100 kg (149,1 SIT/kg). |
| Izravnalna pomoč | / | Da. Plačuje se izključno rafinerijam za |

| | | |
|--|---|--|
| industriji sladkorja | | predelavo preferencialnega ACP in FOD surovega trsnega sladkorja. |
| Nadomestilo v kemijski industriji | / | Da. |

Vir: Uredba o ureditvi trga za sladkor (Uradni list št. 34 l. 2001), Uredba EU 1260/2001, TARIC 2004.

Z vstopom Slovenije v EU je proizvodnja sladkorja v naši državi omejena s kvotama A in B ter dovoljeno količino surovega trsnega sladkorja za uvoz in rafiniranje (Tabela 5.5). Tako določena skupna proizvodna kvota ne bo bistveno vplivala na obseg proizvodnje TSO, saj ustreza ravni njenih zmogljivosti. Sestava kvote pa bo vplivala na razporeditev proizvodnih zmogljivosti med predelavo sladkorne pese in rafiniranjem trsnega sladkorja. V skladu z načelom samofinanciranja tržnega reda bo TSO plačevala proizvodno dajatev za proizvedeni A in B sladkor. Za tržno leto 2004/2005 je tako določena osnovna dajatev za sladkor A v višini 2 % intervencijske cene za beli sladkor in dajatev za sladkor B v višini 39,5 % (2 % + 37,5 %) intervencijske cene za beli sladkor.

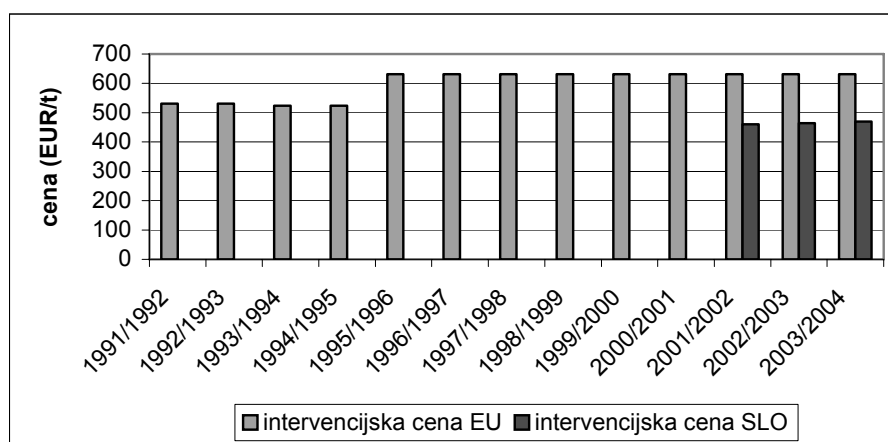
Po vstopu Slovenije v EU so se za slovenska uvozna podjetja za beli sladkor odprla nova nabavna tržišča. Iz Hrvaške, Makedonije, Srbije in Črne gore je možen uvoz sladkorja s poreklom brez carine in dodatne dajatve. Odkar EU enostransko priznava ugodnejšo obravnavo blaga s poreklom ABH, se uvoz belega sladkorja iz Srbije in Črne gore v EU vztrajno povečuje. Gre torej za privlačno nabavno tržišče.

S 1. 5. 2004 so se odprle tudi možnosti nakupa sladkorja v državah ACP brez plačila carine in dodatne dajatve pri uvozu, vendar v okviru skupne ACP kvote.

Na sliki 5.5 je prikazano razmerje med višino intervencijske cene v EU in intervencijske cene v Sloveniji za tržna leta od 1991/1992 do 2003/2004. Slovenija je ukrep intervencijske cene uvedla šele v tržnem letu 2001/2002.

Kot je razvidno na Sliki 5.5, je bila v obdobju pred članstvom Slovenije v EU intervencijska cena sladkorja v Sloveniji nižja kot intervencijska cena v EU. V tržnem letu 2003/2004 je bila tako do 1. 5. 2004 intervencijska cena 110 SIT/kg, po tem datumu pa 149,1 SIT/kg (63,19 EUR/100 kg), kot je določeno v tržnem redu za sladkor EU.

Slika 5.5 Primerjava intervencijske cene za beli sladkor v Sloveniji in EU za tržna leta 1991/1992 do 2003/2004



Vir: MKGP 2003. Poročilo o stanju kmetijstva, živilstva in gozdarstva v letu 2002.

Če primerjamo vpliv intervencijske cene belega sladkorja v Sloveniji na dohodek TSO za obdobje pred in po vstopu v EU, ugotovimo, da po 1. 5. 2004 TSO za prodani sladkor A in B doseže višjo prodajno ceno, kar kažejo izračuni v Tabeli 5.6.¹⁸

Tabela 5.6 Dejanska dosežena cena za beli sladkor pred in po vstopu v EU

| | Intervencijska cena za beli sladkor | Minimalna odkupna cena za sladkorno peso | Proizvodna dajatev | Ostanek prihodka od prodaje po plačilu sladkorne pese |
|------------------------|-------------------------------------|--|---|---|
| Pred 1. 5. 2004 | 470 EUR/t (110 SIT/kg) | 38,46 EUR/t (9 SIT/kg) | / | 173,86 EUR/t |
| Po 1. 5. 2004 | 631,9 EUR/t | 45,11 EUR/t (povprečna vrednost za peso A in B za tržno leto 2004/05) | 32,83 EUR/t (povprečna vrednost za sladkor A in B) | 251,72 EUR/t |

Vir: European Commission. DGA 2004.

<http://europe.eu.int/comm/agriculture/markets/sugar/reports/descr_en.pdf>
(10. 12. 2004).

Po podatkih MKGP je Slovenija neto uvoznica agroživilskih proizvodov. Pred vstopom v EU so bili največji trgovinski partnerji v blagovni menjavi agroživilskih proizvodov države EU, države bivše Jugoslavije in države CEFTE. Večino izvoza agroživilskih proizvodov je Slovenija realizirala na trgih nekdanje Jugoslavije. V trgovanju s temi državami je Slovenija dosegala pozitivno trgovinsko bilanco, z

¹⁸ Rezultati so približni, ob predpostavki, da gre za sladkorno peso standardne kakovosti (donos sladkorja 7,7 t/ha).

državami EU pa je stalno imela negativno bilanco (MKGP 2004). Vstop v EU bo negativno vplival na izvoz slovenskih agroživilskih proizvodov na Hrvaško, v Makedonijo in BIH. Za uvoz slovenskih kmetijskih pridelkov in proizvodov v te države veljajo po 1. 5. 2004 višje uvozne carinske stopnje kot pred vstopom naše države v EU.

Pomembno novost predstavlja izplačevanje izvoznih nadomestil, ki jih Slovenija pred vstopom v EU po navedbah v poročilu ni izplačevala (OECD 2001). S tem bodo slovenska podjetja v živilskopredelovalni industriji vsaj cenovno lahko konkurirala na svetovnem trgu. Obenem se jim z odpravo uvoznih dajatev in omejitev v trgovanju s članicami EU odpira skupni evropski trg. Prevzem prostotrgovinskih sporazumov EU pa prinaša tudi nevarnosti. Pomeni večjo konkurenco in pritisk na cene na slovenskem trgu zaradi uvoza iz držav, ki jim EU priznava ugodnosti pri trgovanju.

Vloga AKTRP

Avtorica povzema, da je bila AKTRP ustanovljena z namenom, da prevzame izvajanje mehanizmov SKP EU. Tako AKTRP izvaja naslednje naloge:

- sprejem in preverjanje vlog za izdajo uvoznih in izvoznih dovoljenj ter izdaja dovoljenj,
- upravljanje z varščinami,
- sprejem vlog za izplačila izvoznih nadomestil,
- administrativno preverjanje popolnosti in upravičenosti vlog za uveljavljanje izvoznih nadomestil,
- preverjanje dokumentacije, ki jo prejme od izvoznikov in CURS glede upravičenosti do izplačil izvoznih nadomestil za posamezno vlogo,
- izvrševanje izplačil izvoznih nadomestil (Skrt 2003).

6 OBRAČUN DAVKOV

V svojem delu dr. Milost in mag. Milunovičeva navajata:

Obdavčitev podjetij je pomemben dejavnik poslovnega procesa in sestavni del okolja, v katerem podjetje deluje. Za uresničevanje temeljnega poslovnega cilja podjetja mora management kot nujen ukrep za uspešnost poslovanja vključiti tudi davčno politiko. Znanje in veščine davčne politike postajajo vse bolj pomemben dejavnik poslovne politike podjetja. (2001, vii)

Ugotavljata, da se podjetje plačilo davkov ne more izogniti, sama višina plačanih davkov pa lahko pomembno vpliva na poslovni izid podjetja. Za davke na splošno velja, da so za razliko od taks dajatve, ki niso vezane na nobeno protistoritev državnih organov (Milost, Milunovič 2001, vii, 12).

Davki so obvezne dajatve, določene s predpisi Republike Slovenije, od dneva pristopa naše države v EU pa tudi z ustreznimi predpisi EU. To slednje ne velja toliko za davek na dodano vrednost (DDV), za katerega je EU določila le smernice, pač pa za carinske in dodatne kmetijske dajatve, ki so določene z uredbami EU in neposredno zavezujoče tudi za našo državo. V primeru uvoza sladkorja predpisani davki (razen DDV) nimajo fiskalnega učinka, ampak v prvi vrsti ščitijo evropske proizvajalce sladkorne pese in sladkorja in tiste države proizvajalke trsnega sladkorja, s katerimi ima EU sklenjene preferencialne sporazume.

Na področju uvoza sladkorja je za podjetja, kupce in uporabnike sladkorja pomembno poznavanje višine predpisanih uvoznih dajatev, omejitev in uvoznih ugodnosti. Od tega ni odvisna le izbira dobavitelja, ampak tudi višina dosežene nabavne cene in uvoznih dajatev. Ker so lahko razlike v višini dajatev občutne, je torej vpliv na rezultate poslovanja velik.

Za pobiranje in nadzor nad plačevanjem dajatev za sladkor ter izvajanje kontrole v zvezi s prenosom količin sladkorja in preverjanjem prijavljenih obsegov proizvodnje je pristojna CURS (Uredba o izvajanju ukrepov v zvezi s skupno ureditvijo trgov za sladkor). Pobiranje proizvodnih dajatev izvaja Carinski urad Murska Sobota, kot je določeno z Uredbo o določitvi carinskih uradov v Republiki Sloveniji. Pobiranje uvoznih dajatev se v skladu z navodilom opravlja na vseh mejnih izpostavah CURS, ki so pristojne za blagovno carinjenje (CURS 2004).

Na področju sladkorja (proizvodnja in uvoz) se v EU pobirajo naslednji davki:

- osnovna proizvodna dajatev,
- carina, v primeru sladkorja specifična dajatev (določen fiksni znesek na enoto),
- dodatna dajatev na sladkor (na podlagi CIF ali reprezentativne cene),
- DDV.

6.1 Dajatve na področju sladkorja in sladkorne pese

Proizvodna dajatev

Osnovna proizvodna dajatev za sladkor je predpisana z namenom, da v EU proizvajalci sladkorja sami pokrivajo izvozne subvencije za količino sladkorja, izvoženega iz EU (presežek proizvodnje v okviru kvot nad porabo). S tem se zmanjša znesek sredstev, ki ga je za to potrebno odvesti iz evropskega proračuna in temelji na načelu samofinanciranja sektorja. Proizvodna dajatev je določena v višini do 2 % za sladkor v okviru A kvote in do 37,5 % v okviru B kvote proizvedenega sladkorja. Pri nas to dajatev plačuje le TSO. Proizvodna dajatev se obračunava od vstopa Slovenije v EU.

Carina

Carina za sladkor in za sladkorno peso je določena v znesku na enoto sladkorja (na 100 ali na 1.000 kg). Višina obračunane dajatve v tem primeru ni odvisna od nabavne in dejansko plačane cene, s čimer so se izognili možnosti manipuliranja z listinami (računi). Znesek carine je odvisen od porekla blaga in od tega, ali uvoznik koristi katero od preferencialnih tarifnih kvot. Ob uvozu sladkorja in sladkorne pese brez porekla se obračunava carina tako kot je navedeno v Tabeli 6.1.

Pri uvozu na podlagi preferencialnih sporazumov (Tabela 6.1) se carina ne obračunava.

Dodatna dajatev na sladkor

Dodatna dajatev je predpisana v 24. členu Uredbe o skupni ureditvi trgov za sladkor z namenom, da zaščiti domače proizvajalce sladkorja pred cenejšim uvoženim sladkorjem. Dodatna dajatev se lahko obračunava na dva načina: glede na s strani EU predpisano reprezentativno ceno ali glede na CIF (dejansko plačano) ceno. Uvoznik ima svobodo pri izbiri obračuna, vendar le v primeru, če CIF cena ni nižja od reprezentativne cene. V nasprotnem primeru je obvezen obračun dodatne dajatve po reprezentativni ceni (Tabela 6.1). Primer lestvice za izračun dodatne dajatve, ki temelji na CIF ceni, za beli pesni sladkor je prikazan v Prilogi 2. Če se uvoznik odloči za obračun dodatne dajatve na sladkor po dejansko plačani ceni, je potrebno le-to pretvoriti v ceno za sladkor standardne kvalitete. Za preračun so potrebni podatki o kakovosti sladkorja (količina pepela, stopnja polarizacije, topnost). Če je obračunana dajatev po tej metodi nižja kot pri obračunu po reprezentativni ceni, mora uvoznik (ali njegov zastopnik) položiti varščino v višini razlike. Za sprostitev varščine mora stranka v tridesetih dneh od dneva sprejema carinske deklaracije za sprostitev v prost promet predložiti pristojnim organom države članice vsaj naslednje dokaze:

- kupno pogodbo ali enakovredno dokazilo,
- zavarovalno pogodbo,

- prevozno pogodbo (kadar je primerno),
- potrdilo o poreklu,
- pri pomorskem prometu nakladnico.

Na podlagi teh dokumentov stranka dokazuje, da je bilo blago dejansko kupljeno v navedeni državi izvora in z njimi potrjuje v deklaraciji in na komercialnih dokumentih navedeno ceno. Varščina se sprostí takoj, ko pristojni organ države članice uvoznice sprejme zahtevo na podlagi zgoraj omenjenih dokazov, ki jih je predložila zainteresirana stranka. Pristojni organ lahko zahtevo zavrne, če sodi, da predloženi dokazi zahteve ne upravičujejo. V tem primeru položena varščina zapade (Uredba EU 1423/1995).

Dodatna dajatev se ne plačuje v primerih, ko gre za uvoz sladkorja na podlagi preferencialnih sporazumov (ACP, EBA, OCT, ABH, Hrvaška in Makedonija).

Davek na dodano vrednost

DDV se ob uvozu plačuje hkrati s carino in dodatno dajatvijo na sladkor. Za razliko od carine in dodatne dajatve na sladkor, ki sta določeni s predpisi EU, se DDV obračunava na podlagi slovenske zakonodaje. Pri uvozu sestavljata davčno osnovo poleg carinske vrednosti blaga tudi carina in dodatna dajatev na sladkor. Za sladkor je predpisana nižja davčna stopnja 8,5 %.

TARIC aplikacija

Kot primeren vir zgoščenih informacij se podjetjem na področju uvoza in izvoza ponuja aplikacija TARIC, ki je javno dosegljiva na medmrežju, tako slovenska kot evropska verzija. Slovenski TARIC je dostopen na naslovu <http://taric-curs.gov.si/itaric/>. Preko njega lahko podjetje pridobi podatke o možnih uvoznih in izvoznih omejitvah, predpisanih carinskih in drugih dajatvah ter sporazumih EU s posameznimi državami. Osnova za uporabo aplikacije je določeno osnovno znanje uvrščanja blaga v carinsko nomenklaturo in znanje uporabe interneta, saj je potrebno pri poizvedbi v TARIC-u navedene zakonske akte poiskati v elektronski zbirki evropske zakonodaje (EUR-Lex). Sama navodila za uporabo pa so objavljena tudi na internetnih straneh CURS.

Primer praktične poizvedbe v TARIC-u v primeru uvoza belega pesnega sladkorja iz Srbije in Črne gore je prikazan v Prilogi 1. Prikaz same poizvedbe zahteva nekaj pojasnil. Beli pesni sladkor je uvrščen v TARIC pod številko 1701 99 10 80, šifra za državo Srbijo in Črno goro je CS, šifra TOUT označuje vse tretje države. Kot že omenjeno, je potrebno za vsak uvoz sladkorja predhodno pridobiti uvozno dovoljenje AKTRP. To zahtevo lahko razberemo v prvi vrstici ukrepov. Prikazani so še podatki o višini carine, reprezentativne cene sladkorja in dodatne dajatve, ki temelji na reprezentativni ceni.

V Tabeli 6.1 sledi pregled višine carine in dodatne dajatve pri uvozu za leto 2004.

Tabela 6.1 Pregled višine carine in dodatne dajatve na sladkor

| Sladkorna pesa | | |
|--|--|---|
| TARIC številka | Višina carine | |
| 1212 91 80 00 sveža sladkorna pesa | 6,7 EUR/100 kg 5,6 EUR/100 kg iz ACP 3,2 EUR/100 kg iz Mehike 0% iz OCT, ABH, EBA, Hrvaške, Makedonije, | |
| Sladkor | | |
| TARIC številka | Carina | Dodatna dajatev |
| Sladkor iz sladkornega trsa | | |
| 1701 11 10 00 surovi za rafiniranje | 33,9 EUR/100 kg 98,0 EUR/100 kg za CXL kvoto 0% za ACP kvoto 0% za EBA kvoto 0% iz OCT | 7,18 EUR/100 kg 7,18 EUR/100 kg / / / / |
| 1701 11 90 00 surovi drugi | 41,9 EUR/100 kg 0% iz OCT 0% za ACP kvoto | 13,18 EUR/100 kg / / |
| 1701 91 00 00 beli, ki vsebuje dodane snovi | 41,9 EUR/100 kg 0% iz OCT | 17,01 EUR/100 kg / |
| 1701 99 20 10 beli kristalni | 41,9 EUR/100 kg 0% iz OCT 0% za ACP kvoto | 11,56 EUR/100 kg / / |
| Sladkor iz sladkorne pese | | |
| 1701 12 10 00 surovi za rafiniranje | 33,9 EUR/100 kg 0% iz OCT 0% iz ABH, Hrvaške in Makedonije | 6,99 EUR/100 kg / / |
| 1701 12 90 00 surovi drugi | 41,9 EUR/100 kg 0% iz ABH, Hrvaške in Makedonije | 12,66 EUR/100 kg / |
| 1701 91 00 00 beli, ki vsebuje dodane snovi | 41,9 EUR/100 kg 0% iz ABH, Hrvaške in Makedonije | 17,01 EUR/100 kg / |
| 1701 99 10 80 beli kristalni | 41,9 EUR/100 kg 0% iz ABH, Hrvaške in Makedonije | 11,56 EUR/100 kg / |

Vir: Kombinirana nomenklatura 2004, TARIC 2004. <<http://taric-curs.gov.si/itaric/>>
(4. 12. 2004).

Zneski dodatne dajatve na sladkor, obračunane po reprezentativni ceni, so veljavni na dan 4. 12. 2004, ko je bilo opravljeno poizvedovanje v bazi TARIC. Postopek

določanja reprezentativnih cen in dodatne dajatve na sladkor v primeru obračuna po reprezentativni ceni je pojasnjen na strani 20.

Izračun dajatev pri uvozu sladkorja

Naslednji primer prikazuje, kako lahko slovensko podjetje pri nabavi kristalnega sladkorja izkoristi možnosti, ki se mu ponujajo v okviru preferencialnih sporazumov EU.

Slovensko podjetje uvaža beli kristalni sladkor iz sladkorne pese, ki se uvršča v TARIC pod številko 1701 99 10 80. Predpisana carina, ki jo mora plačati pri uvozu znaša 41,90 EUR na 100 kg sladkorja (Priloga 1). Pri poizvedbi v TARIC-u je razvidno, da je to isto blago iz določenih držav carine prosto. Poleg carine se obračuna tudi dodatna dajatev na sladkor v višini 11,56 EUR/100 kg. V večini sporazumov pa je blago iz teh držav poleg carine oproščeno tudi drugih dajatev, ki imajo podoben učinek kot carina. Torej se pri sladkorju iz teh držav dodatna dajatev ne obračuna. CIF vrednost blaga skupaj s carino in dodatno dajatvijo tvori davčno osnovo, od katere se obračuna DDV po nižji davčni stopnji 8,5 %. Tabela 6.2 kaže, kakšni so možni izidi za uvozno podjetje.

Tabela 6.2 Izračun dajatev glede na poreklo blaga

| | Cena (EUR/100 kg) | Količina (v 100kg) | Carina (v EUR/100 kg) | Dodatna dajatev (v EUR/100 kg) | Davčna osnova (v EUR) | DDV (8, 5%) | Skupaj dajatev (v EUR) |
|----|----------------------|-----------------------|--------------------------|--------------------------------------|--------------------------|----------------|---------------------------|
| 1. | 22 | 1.000 | 41,90 | 11,56 | 75.460 | 6.414,1 | 59.874,1 |
| 2. | 22 | 1.000 | 0 | 0 | 22.000 | 1.870 | 1.870 |
| | | | | | -53.460 | | -58.004,1 |

Vir: TARIC 2004. < <http://taric-curs.gov.si/itaric/> (04. 12. 2004).

Kot je razvidno iz rezultatov v Tabeli 6.2, ima podjetje v primeru uvoza sladkorja brez ugodnosti večje stroške za kar 58.004,1 EUR, kot če kupi sladkor v državi, ki ji EU priznava ugodnejšo obravnavo. Znesek je namenoma izražen v tuji valuti, saj se v postopku carinjenja uporabljata dva različna menjalna tečaja.

Menjalni tečaji, ki se uporabljajo v carinskem postopku

Pri uvozu sladkorja se srečujemo z dvema različnima tečajnima listama, Evropske banke in Banke Slovenije (BS).

V svojem sporočilu uporabnikom tečajnih list CURS navaja:

Mesečna tečajna lista EU se uporablja v postopku določanja tarifne uvrstitve blaga in uvoznih dajatev, ko je potrebno elemente za preračun zneskov, ki so izraženi v domači valuti, preračunati v euro. Določbe o vrednosti eura za določanje tarifne uvrstitve blaga in uvoznih dajatev so navedene v prvi točki 18. člena

Carinskega zakonika (CZ). Mesečna tečajna lista BS se uporablja v postopku ugotavljanja carinske vrednosti, kadar so elementi za preračun zneskov, izraženi v tuji valuti, v domačo valuto. Če je v trenutku vrednotenja kateri od elementov, od katerih zavisi carinska vrednost blaga, izražena v tuji valuti, se za preračun v domačo valuto upošteva srednji tečaj BS, ki velja predzadnjo sredo v mesecu in je javno objavljen na ta ali na naslednji dan. (CURS 2004)

Obstoječi, trenutno veljavni ukrepi na področju trga sladkorja veljajo do konca tržnega leta 2005/2006. Šele takrat lahko pričakujemo vidnejše spremembe na tem področju, popolno sprostitev trga pa okrog leta 2009. Torej je poznavanje tega področja pomembno za doseganje konkurenčne prednosti in višine davčnih obremenitev podjetja, obenem pa temelj za načrtovanje nabavnega trženja podjetij. Ker se del preferencialnega sladkorja uvaža v okviru tarifnih kvot, je pridobitev AGRIM-a odvisna tudi od pravočasne vložitve zahtevka za kvoto in predložitve vseh potrebnih zahtevanih spremnih dokumentov. Večina kvot je razpisanih za surovi trsni sladkor za rafiniranje, ki se uvaža za potrebe rafinerij. Te kvote so porazdeljene med posamezne države članice, tako da je bila tudi TSO po vstopu v EU dodeljena količina surovega trsnega sladkorja, ki ga lahko uvozi in rafinira. Pogoj za uvoz tega sladkorja je predložitev ustreznega potrdila o poreklu. Pri uvozu iz držav ACP je to EUR 1 (Uredba EU 1159/2003), pri uvozu iz EBA pa "Form A" (Uredba EU 1381/2002). Uvoznik mora obvezno opraviti nakup po v pristojni uredbi določeni minimalni odkupni ceni.

Praktični primer obračuna uvoznih dajatev pri uvozu preferencialnega surovega trsnega sladkorja za rafiniranje je prikazan v Prilogi 3.

Pri uvozu belega sladkorja ni količinskih omejitev, za uvoz zadošča pridobitev AGRIM-a in predložitev ustreznega potrdila o preferencialnem poreklu. Opozoriti je potrebno, da je za pridobitev AGRIM-a obvezno položiti varščino.

7 SKLEP

Z vstopom v EU je Slovenija prevzela tržni red za sladkor EU. Ta je prinesel pomembne novosti in spremembe za slovensko pridelavo sladkorne pese in proizvodnjo sladkorja ter živilskopredelovalno industrijo. Ukinjena so bila neposredna plačila za pridelavo sladkorne pese. Višini minimalne odkupne cene za sladkorno peso in intervencijske cene za sladkor sta bili usklajeni z nivojem teh cen v EU. Proizvodnja sladkorja je od vstopa omejena s proizvodnimi kvotami. Naša država je pridobila še pravico uvoza in predelave določene količine surovega trsnega sladkorja. Tako določena skupna kvota za našo državo, ki je vedno bila neto uvoznica sladkorja, ustreza ravni proizvodnih zmogljivosti TSO in zadostuje za pokritje slovenskih potreb po sladkorju. Za proizvedeni sladkor v okviru kvot A in B bo TSO plačevala proizvodno dajatev. Slovenska podjetja v živilskopredelovalni industriji so pridobila možnost, da zahtevajo izvozna nadomestila pri izvozu v tretje države. Uvedena so bila nadomestila za uporabo sladkorja v proizvodnji določenih izdelkov v kemični in farmacevtski industriji. Slovenija je prevzela prostotrgovinske sporazume EU.

Po vstopu v EU so se v Sloveniji maloprodajne cene sladkorja povečale. To bo pomenilo dvig stroškov za podjetja, ki uporabljajo sladkor kot proizvodni vložek.

Pridelovalcem sladkorne pese so zagotovljeni primerni dohodki z odkupom po minimalni odkupni ceni le za sladkorno peso A in B. Presežni pridelek pese pa je predmet prostega oblikovanja cen. Kljub ukinitvi neposrednih plačil se bo odkupna cena za sladkorno peso po vstopu v EU zvišala. Višja minimalna odkupna cena za sladkorno peso bo tako pozitivno vplivala na dohodek pridelovalcev in dala pridelavi sladkorne pese ekonomsko zanimivost.

Omejitev proizvodnje s kvotami ne bi smela vplivati na zmanjšanje obsega proizvodnje TSO. Na poslovanje TSO bosta pozitivno vplivali višja intervencijska cena za beli sladkor in možnost uvoza surovega sladkorja za rafiniranje brez plačila carine in dodatne dajatve na sladkor, negativno pa plačevanje proizvodne dajatve in višja minimalna odkupna cena za sladkorno peso.

Z ukinitvijo uvoznih dajatev za uvoz iz držav članic EU in prevzemom prostotrgovinskih sporazumov EU je TSO pridobila možnost uvoza sladkorne pese iz Madžarske in Hrvaške brez uvoznih dajatev. Ti dve državi sta za TSO pred vstopom predstavljali pomembno nabavno tržišče za nakup manjkajočih količin sladkorne pese kot proizvodnega vložka. Z vstopom Madžarske v EU bodo nabavne cene sladkorne pese za proizvodnjo sladkorja A in B v tej državi primerljive s cenami v Sloveniji. Nabavne cene sladkorne pese s Hrvaške bodo ugodnejše.

Določeni prostotrgovinski sporazumi EU vključujejo tudi ugodnejšo obravnavo sladkorja pri uvozu. Tako imajo slovenska uvozna podjetja z izbiro ustreznega poslovnega partnerja možnost uvoza sladkorja brez plačila carine in dodatne dajatve na

sladkor. Kot aktualno tržišče za beli sladkor se kažejo države ABH, še posebej Srbija in Črna gora, za surovi trsni sladkor pa države ACP.

Slovenija je s 1. 5. 2004 postala del enotnega trga EU, kjer v trgovanju med državami članicami EU ni uvoznih dajatev in omejitev. Prevzem prostotrgovinskih sporazumov EU prinaša nevarnosti in priložnosti za slovensko živilskopredelovalno industrijo. Na domačem trgu se tako v večjem obsegu srečuje s konkurenco iz članic EU in držav, ki jim EU priznava ugodnosti pri uvozu. Prodaja proizvodov slovenske živilskopredelovalne industrije na trgu EU ni več obremenjena z uvoznimi dajatvami. Pri izvozu izven EU pa podjetja v tej panogi lahko zahtevajo izplačilo izvoznih nadomestil in so tako pridobila možnost cenovnega konkuriranja na svetovnem trgu.

Ukrepi tržnega reda za sladkor ostajajo v veljavi do konca tržnega leta 2005/2006. Usmeritve novega tržnega reda za sladkor so znane, članice EU pa glede predlagane reforme neenotne.

LITERATURA

- Cunder, Tomaž, Emil Erjavec, Mojca Golež, Damjan Jerič, Luka Juvančič, Boris Majcen, Marija Markeš, Janez Potočnik, Miroslav Rednak, Jernej Turk, Tina Volk, Neva Žibrik, Ciril Smrkolj in Lojze Marinček. 1997. *Slovensko kmetijstvo in Evropska unija*. Ljubljana: Kmečki glas.
- CTA (Technical Centre for agricultural and rural cooperation ACP-EU). 2004. Executive brief: The basic EU sugar regime. *Executive brief*. [Http://agritrade.cta.int/sugar/executive_brief.htm](http://agritrade.cta.int/sugar/executive_brief.htm) (4. 12. 2004).
- European Commission. External trade. 2001. Generalised system of preferences. *Trade issues*. Html dokument. [Http://europa.eu.int/comm/trade/issues/global/gsp/eba4_sum.htm](http://europa.eu.int/comm/trade/issues/global/gsp/eba4_sum.htm) (17. 12. 2004).
- European Commission. DGA (Directorate general for agriculture). 2003. *Sugar International analysis Production structures within the EU*. [Http://europa.eu.int/comm/agriculture/markets/sugar/reports/rep_en.pdf](http://europa.eu.int/comm/agriculture/markets/sugar/reports/rep_en.pdf) (4. 12. 2004).
- European Commission. DGA (Directorate general for agriculture). Network of independent agricultural experts in the CEE candidate countries. 2003. *Key developments in the agri-food chain and on restructuring and privatisation in the CEE candidate countries*. Halle (Salle) in Bruselj: [Http://europa.eu.int/comm/agriculture/publi/reports/agrifoodchain/2002_en.pdf](http://europa.eu.int/comm/agriculture/publi/reports/agrifoodchain/2002_en.pdf) (17. 12. 2004).
- European Commission. DGA (Directorate general for agriculture). Directorate C. Markets in crop products, C.3. Olive oil, fibre plants, sugar and outermost regions. 2004. *The common organisation of the market in sugar*. [Http://europa.eu.int/comm/agriculture/markets/sugar/reports/descri_en.pdf](http://europa.eu.int/comm/agriculture/markets/sugar/reports/descri_en.pdf) (4. 12. 2004).
- European Commission. DGA (Directorate general for agriculture). Network of independent agricultural experts in the CEE candidate countries. 2004. *The future of rural areas in the CEE new member states*. Halle (Salle) in Bruselj: [Http://europa.eu.int/comm/agriculture/publi/reports/ccurdev/text_en.pdf](http://europa.eu.int/comm/agriculture/publi/reports/ccurdev/text_en.pdf) (17. 12. 2004).
- European Commission. Press releases Rapid. 2004. *Sladkor: Komisija predlaga režim, prijaznejši za tržišče, potrošnika in trgovino*. [Http://europa.eu.int/rapid/pressReleasesAction.do?reference=IP/04/915&format=HTML&aged=1&language=SL&guiLanguage=en](http://europa.eu.int/rapid/pressReleasesAction.do?reference=IP/04/915&format=HTML&aged=1&language=SL&guiLanguage=en) (4. 12. 2004).
- European Commission. Press releases Rapid. 2004. *Sugar imports from Western Balkans: Commission proposes quotas to make trade more sustainable*. [Http://europa.eu.int/rapid/pressReleasesAction.do?reference=IP/04/1309&format=HTML&aged=0&language=en&guiLanguage=en](http://europa.eu.int/rapid/pressReleasesAction.do?reference=IP/04/1309&format=HTML&aged=0&language=en&guiLanguage=en) (4. 12. 2004).
- European Commission. Press releases Rapid. 2004. *EU sugar sector: Facts and figures*. [Http://europa.eu.int/rapid/pressReleasesAction.do?reference=MEMO/04/177&format=HTML&aged=0&language=EN&guiLanguage=en](http://europa.eu.int/rapid/pressReleasesAction.do?reference=MEMO/04/177&format=HTML&aged=0&language=EN&guiLanguage=en) (4. 12. 2004).
- Ješovnik, Peter. 2001. *Osnove mednarodnega trženja*. Koper: Visoka šola za management.

- Milner, Chris, Wyn Morgan. 2004. Proposed reform of the EU sugar regime: more market, consumer and trade friendly?. *Commonwealth trade hot topics, Issue No. 34*.
[Http://www.thecommonwealth.org/shared_asp_files/uploadedfiles/{DFF9751D-E0C7-4E61-819C-FD3F9B249C09}_trade%20hot%20topics%2034.pdf](http://www.thecommonwealth.org/shared_asp_files/uploadedfiles/{DFF9751D-E0C7-4E61-819C-FD3F9B249C09}_trade%20hot%20topics%2034.pdf)
(13. 12. 2004)
- Milost, Franko, Vilma Milunovič. 2001. *Obdavčitev podjetij*. Koper: Visoka šola za management.
- MKGP (Ministrstvo za kmetijstvo, gozdarstvo in prehrano). 2003. *Poročilo o stanju kmetijstva, gozdarstva in živilstva v letu 2002*. Ljubljana.
- OECD (Organisation for Economic Cooperation and Development). 2001. *Review of agricultural policies - Slovenia*. [Http://www1.oecd.org/publications/e-book/1401031E.PDF](http://www1.oecd.org/publications/e-book/1401031E.PDF) (13. 12. 2004).
- Pesek, Boštjan. 2004. Agrarna politika EU. *Študijska baza, študijska gradiva*. Html dokument.
[Http://www.sbaza.net/index.php?fak=9&smer=104&predmet=2694&gradivo=265](http://www.sbaza.net/index.php?fak=9&smer=104&predmet=2694&gradivo=265)
(4. 12. 2004).
- Reforma skupne kmetijske politike EU*. Priloga. 2004. *Kmečki glas*, julij 2004.
- Samuelson, Paul A., William D. Nordhaus. 2002. *Ekonomija*. Ljubljana: GV Založba.
- Schmitz, Andrew, Thomas H. Spreen, William A. Jr. Messina, Charles B. Moss. 2002. *Sugar and related sweetener markets: international perspectives*. Wallingford: CABI Publishing.
- Skrtnar, Branka. 2003. *Zunanjetrgovinski mehanizmi skupne kmetijske politike EU*. Interno gradivo, Carinska uprava Republike Slovenije.
- Strle, Marjan. 2003. *Poreklo blaga pri carinjenju*. Interno gradivo, Carinska uprava Republike Slovenije.
- Tavčar, Mitja I. 2000. *Strategija trženja*. Druga, dopolnjena izdaja. Koper: Visoka šola za management.
- Tovarna sladkorja Ormož. 2004. *Letno poročilo 2003*.
[Http://www.spletomat.com/s_external/tso/TSO_LP2003.pdf](http://www.spletomat.com/s_external/tso/TSO_LP2003.pdf) (6. 12. 2004).

VIRI

- British sugar. 2004. The EU Sugar Regime & the world market - dispelling the myths. *Industry facts*.
[Http://www.britishsugar.co.uk/bsweb/bsgroup/facts/index.htm](http://www.britishsugar.co.uk/bsweb/bsgroup/facts/index.htm) (4. 12. 2004).
- Carinska uprava Republike Slovenije. 2004. *Navodilo o pobiranju proizvodnih dajatev za sladkor št. 21/2004*. Interno gradivo, CURS.
- CEE-foodindustry.com. 2004. Confectionery firms face sugar price hikes. *News Headlines: industry drivers*. Html dokument.
[Http://www.cee-foodindustry.com/news/ng.asp?id=51795](http://www.cee-foodindustry.com/news/ng.asp?id=51795) (17. 12. 2004).
- CSP (Center za sladkorno peso Ormož). 2004. Vstopna stran.
[Http://www.csp-ormoz.si/index.php](http://www.csp-ormoz.si/index.php) (22. 12. 2004).

- EPAwatch. 2004. ACP Sugar Protocol States say EU Commission sugar proposal would devastate their sugar industry with severe socio-economic consequences. *News*. Html dokument. [Http://www.epawatch.net/general/menupage.php?menuID=63](http://www.epawatch.net/general/menupage.php?menuID=63) (4. 12. 2004).
- ISO (International Sugar Organisation ISO). 2004. *The 1992 International Sugar Agreement*. [Http://www.sugaronline.com/ISO/isohome/roleoftheiso.htm](http://www.sugaronline.com/ISO/isohome/roleoftheiso.htm) (4. 12. 2004).
- Kombinirana nomenklatura s carinskimi stopnjami za leto 2004*. 2004. Ljubljana: Center marketing internationale.
- Mercer, Chris. 2004. Opinions split in CEE over EU sugar reform. Html dokument. *CEE-foodindustry.com*. [Http://cee-foodindustry.com/news/Industry.asp](http://cee-foodindustry.com/news/Industry.asp) (4.12. 2004).
- STAUK (Sugar traders Association of the United Kingdom). 2004. Commission proposes new EU sugar regime. *What's new*. [Http://www.sugartraders.co.uk/](http://www.sugartraders.co.uk/) (4. 12. 2004).
- Sugar. 2004. *Wikipedia*. [Http://en.wikipedia.org/wiki/Main_Page](http://en.wikipedia.org/wiki/Main_Page) (4. 12. 2004).
- SURS (Statistični urad Republike Slovenije). 2004. Banka statističnih podatkov. *BSP Online*. Html dokument. [Http://bsp1h.gov.si/D2300.kom/komstart.html](http://bsp1h.gov.si/D2300.kom/komstart.html) (23. 12. 2004).
- Uredba EU 1043/1967 z dne 22. decembra 1967 o podrobnih pravilih za določanje osnovnih kvot za sladkor. Uradni list EU, št. L 314/1967.
- Uredba EU 784/1968 z dne 26. junija 1968 o podrobnih pravilih za izračunavanje cen CIF za beli in surovi sladkor. Uradni list EU, št. L 145/1968.
- Uredba EU 2913/1992 z dne 12. oktobra 1992 o carinskem zakoniku Skupnosti. Uradni list EU, št. L 253/1992.
- Uredba EU 2454/1993 z dne 2. julija 1993 o določbah za izvajanje Uredbe EU 2913/1992 o carinskem zakoniku Skupnosti. Uradni list EU, št. L 302/1992.
- Uredba EU 1423/1995 z dne 23. junija 1995 o podrobnih izvedbenih pravilih za uvoz proizvodov v sektorju sladkorja, razen melase. Uradni list EU, št. L 141/1995.
- Uredba EU 1464/1995 z dne 27. junija 1995 o posebnih podrobnih pravilih za uporabo sistema uvoznih in izvoznih dovoljenj v sektorju sladkorja. Uradni list EU, št. L 144/1995.
- Uredba EU 800/1999 z dne 15. aprila 1999 o skupnih podrobnih pravilih za uporabo sistema izvoznih nadomestil za kmetijske proizvode. Uradni list EU, št. L 102/1999.
- Uredba EU 1291/2000 z dne 9. junija 2000 o določitvi skupnih podrobnih pravil za uporabo sistema uvoznih in izvoznih dovoljenj in potrdil o vnaprejšnji določitvi za kmetijske proizvode. Uradni list EU, št. L 152/2000.
- Uredba EU 1520/2000 z dne 13. julija 2000 o določitvi skupnih podrobnih pravil za uporabo sistema dodeljevanja izvoznih nadomestil za nekatere kmetijske proizvode, izvožene kot blago, ki ni zajeto v Prilogi I k Pogodbi, in o merilih za določanje višine takšnih nadomestil. Uradni list EU, št. L 177/2000.

- Uredba EU 1260/2001 z dne 19. junija 2001 o skupni ureditvi trgov za sladkor. Uradni list EU, št. L 178, I. 2001.
- Uredba EU 1265/2001 z dne 27. junija 2001 o podrobnih pravilih za uporabo Uredbe Sveta (ES) št. 1260/2001 glede dodeljevanja proizvodnih nadomestil za nekatere sladkorne proizvode, ki se uporabljajo v kemični industriji. Uradni list EU, št. L 178/2001.
- Uredba EU 314/2002 z dne 20. februarja 2002 o določitvi podrobnih pravil za izvajanje sistema kvot v sektorju sladkorja. Uradni list EU, št. L 50/2002.
- Uredba EU 1381/2002 z dne 29. julija 2002 o podrobnih pravilih za odprtje in upravljanje tarifnih kvot za surovi trsni sladkor za rafiniranje s poreklom iz najmanj razvitih držav za tržna leta 2002/03 do 2005/06. Uradni list EU, št. L 200/2002.
- Uredba EU 1159/2003 z dne 30. junija 2003 o podrobnih pravilih uporabe za uvoz trsnega sladkorja v okviru določenih carinskih kvot in preferencialnih sporazumov za tržna leta 2003/04, 2004/05 in 2005/06. Uradni list EU, št. L 162/2003.
- Uredba EU 322/2004 z dne 23. februarja 2004 o spremembi Uredbe EU 1291/2000 o določitvi skupnih podrobnih pravil za uporabo sistema uvoznih in izvoznih dovoljenj in potrdil o vnaprejšnji določitvi za kmetijske proizvode. Uradni list EU, št. L 58/2004.
- Uredba EU 1462/2004 z dne 17. avgusta 2004 o spremembi maksimalnega zneska proizvodne dajatve B in o spremembi minimalne cene za peso B v sektorju sladkorja za tržno leto 2004/2005. Uradni list EU, št. L 270/2004.
- Uredba o ureditvi trga za sladkor. Uradni list RS, št. 34/2001, 55/2001, 34/2002, 35/2003/, 35/2003, 23/2004 in 77/2004.
- Uredba o izvajanju Srednjeevropskega sporazuma o prosti trgovini (CEFTA). Uradni list RS, št. 132/2003.
- Uredba o določitvi carinskih uradov v Republiki Sloveniji, njihovem sedežu in krajevni pristojnosti. Uradni list RS, št. 45/2004.
- Uredba o izvajanju ukrepov v zvezi s skupno ureditvijo trgov za sladkor. Uradni list RS, št. 77/2004.
- USDA Foreign Agricultural Service. 2004. *PSD online*. [Http://www.fas.usda.gov/psd/](http://www.fas.usda.gov/psd/) (4. 12. 2004).
- U.S. Sugar Corporation. 2003. U.S. Sugar Industry's position on the FTAA. *White papers*. [Http://www.ussugar.com/pressroom/pressroom_frame.html](http://www.ussugar.com/pressroom/pressroom_frame.html) (4. 12. 2004).
- Zoll online. 2002. *Nicht-Anhang I-Waren*. Html dokument. [Http://www.zoll.de/b0_zoll_und_steuern/c0_marktordnung/b0_einfuhr_mo_waren/d0_nicht_anhang1/](http://www.zoll.de/b0_zoll_und_steuern/c0_marktordnung/b0_einfuhr_mo_waren/d0_nicht_anhang1/) (4. 12. 2004).

PRILOGE

Priloga 1 Prikaz poizvedbe glede ukrepov pri uvozu belega pesnega sladkorja iz Srbije in Črne gore

Priloga 2 Lestvica za izračun dodatne dajatve, ki temelji na CIF ceni

Priloga 3 Prikaz izračuna uvoznih dajatev pri uvozu surovega trsnega sladkorja za rafiniranje iz Svazilanda

Priloga 4 Pregled prostotrgovinskih sporazumov, veljavnih za Slovenijo za obdobji pred in po vstopu v EU

Uvoz/Izvoz - Microsoft Internet Explorer

Datoteka Urejanje Pogled Prijubljene Orodja Pomoč

Nazaj Iskanje Prijubljene Večpredstavnost

Naslov <http://taric.curs.sigov.si/taric/Prog01.jsp> Pojdi

Links Intranet CURS mail.gov.si (e-pošta) www.gov.si

TARIC Uvoz/Izvoz

Nomenklatura | Uvoz/Izvoz | Meursing | Uredbe | Ukrepi | Dnevne spremembe | Protidamping/Izravnalne dajatve | Računski modul | Odjava

TARIC številka: 1701 99 10 80 Nomenklatura Valuta (Dajatve): SIT

Država: CS Srbija in Črna gora(CS) Uvoz: Izvoz:

Datum: 04.12.2004 Dodatna koda:

Išči

| | | | | |
|-------------------|--------------|-----------------------------|--|-----------------|
| Veljavnost | 01.01.1994 - | Posebna merska enota | | Meursing |
| Opomba | | Produktna-Skupina | Beli in surovi sladkor brez nadaljnje predelave , Proračunska vrstica 1060 , Sladkor | |

| Število ukrepov: 7 | Skupina | Dajatve | Pogoj | Dodatna koda | Uredba |
|---|---------|------------------------------|-------|--------------|----------|
| Sprostitev v prost promet (predhodni nadzor) | TOUT | (CD020) glej pogoj(P) | P | | R1260/01 |
| Carina za tretje države | TOUT** | 10046,7820 SIT/100 kg | | | R2204/99 |
| Tarifna preferenca | CS | 0,0000%(CD334) glej pogoj(P) | P | | R0996/02 |
| Reprezentativne cene (sladkor) | TOUT | 4589,3892 SIT/100 kg | | | R1918/04 |
| Dodatna dajatve (sladkor), ki temelji na reprezentativni ceni | TOUT | 2771,8568 SIT/100 kg | | | R1918/04 |
| Dodatna dajatve (sladkor), ki temelji na CIF ceni | TOUT | glej pogoj(P) | P | | R1918/04 |
| Davek na dodano vrednost (nacionalni) | TOUT | glej pogoj(P) | P | | N4578/98 |

** Iz skupine držav so določene države članice skupine izključene za namen uporabe tega ukrepa.

Dokončano Local intranet

start Prejeto - Outloo... 3 Internet Ex... Microsoft Word ... Slovensko-angle... Veliki angleško-s... 20:45

Vir: TARIC 2004. <<http://taric-curs.gov.si/itaric/>> (4. 12. 2004)

Pogoji - Microsoft Internet Explorer

TARIC Pogoji

| | |
|----------------|---|
| Ukrep: | 652 Dodatna dajatev (sladkor), ki temelji na CIF ceni |
| Velja: | od 04.11.2004 do |
| Pogoj: | CIF cena mora biti višja od minimalne cene |
| Cena: | je večja ali enaka 11459,0862 SIT/100 kg |
| Akcija: | Uporabi znesek akcije (glej komponente): 0,0000 SIT/100 kg |
| Cena: | je večja ali enaka 7639,3908 SIT/100 kg vendar manjša kot 11459,0862 SIT/100 kg |
| Akcija: | Uporabi znesek akcije (glej komponente): 3437,7259 SIT/100 kg - 30,0000% CIF |
| Cena: | je večja ali enaka 5092,9272 SIT/100 kg vendar manjša kot 7639,3908 SIT/100 kg |
| Akcija: | Uporabi znesek akcije (glej komponente): 4965,6040 SIT/100 kg - 50,0000% CIF |
| Cena: | je večja ali enaka 4589,3892 SIT/100 kg vendar manjša kot 5092,9272 SIT/100 kg |
| Akcija: | Uporabi znesek akcije (glej komponente): 5984,1895 SIT/100 kg - 70,0000% CIF |
| Cena: | je večja ali enaka 0,0000 SIT/100 kg vendar manjša kot 4589,3892 SIT/100 kg |
| Akcija: | Ukrep se ne more uporabiti |

Zapri

NA VRH

start | Prejeto - Outloo... | 4 Internet Ex... | Microsoft Word ... | Slovensko-angle... | Veliki angleško-s... | 20:56

Vir: TARIC 2004. <<http://taric-curs.gov.si/itaric/>> (4. 12. 2004)

1. Opravimo poizvedbo v TARIC-u:

The screenshot shows a web-based search interface for the TARIC database. The search criteria are: TARIC številka: 1701 11 10 00, Nomenklatura, Valuta (Dajatve): SIT, Država: SZ, Svazi(SZ), Uvoz: Izvoz, Datum: 04.12.2004, and Dodatna koda: (empty). A search button labeled 'Išči' is present.

Below the search criteria, the following information is displayed: Veljavnost: 01.01.1972 - Posebna merska enota, Meursing, Opomba: (NC023), Produktna-Skupina: Proračunska vrstica 1060, Sladkor.

| Številno ukrepov:9 | Skupina | Dajatve | Pogoj | Dodatna koda | Uredba |
|---|---------|--|-------|--------------|----------|
| Sprostitev v prost promet (predhodni nadzor) | TOUT | (CD020) glej pogoj(P) | P | | R1260/01 |
| Carina za tretje države | TOUT | 8128,5420 SIT/100 kg(TM292) | | | R2204/99 |
| Tarifna kvota (erga omnes) | TOUT | K: 23498,4400 SIT/1000 kg (09.4323)(CD366) glej pogoj(P) | P | | R1159/03 |
| Preferencialna kvota | SZ | K: 0,0000%(09.4321)(CD366) glej pogoj(P) | P | | R1159/03 |
| Preferencialna kvota | SZ | K: 0,0000%(09.4322)(CD366) glej pogoj(P) | P | | R1159/03 |
| Reprezentativne cene (sladkor) | TOUT | 4373,5872 SIT/100 kg | | | R1918/04 |
| Dodatna dajatev (sladkor), ki temelji na reprezentativni ceni | TOUT | 1721,6204 SIT/100 kg | | | R1918/04 |
| Dodatna dajatev (sladkor), ki temelji na CIF ceni | TOUT | glej pogoj(P) | P | | R1918/04 |
| Davek na dodano vrednost (nacionalni) | TOUT | glej pogoj(P) | P | | N4578/98 |

Vir: TARIC 2004. <<http://taric-curs.gov.si/itaric/>> (4. 12. 2004)

Iz poizvedbe vidimo, da sta za sladkor z izvorom iz Svazilanda (SZ) razpisani dve tarifni kvoti (09.4321 in 09.4322). Prva je del ACP kvote, namenjen za sladkor iz SZ. Druga pa je del kvote za SPS sladkor, namenjen za uvoz iz SZ. Kvota 09.4323 je tisti del CXL kvote, ki je namenjen za uvoz sladkorja iz SZ.

2. Vstavimo podatke v računski modul.

V polje 36 vnesemo šifro 320 (preferencialna tarifna kvota).

V polje 38 vnesemo neto maso uvoženega sladkorja.

V polje 44 vnesemo naslednje šifre in vrednosti:

- 3CV1 in v oklepaju vrednost blaga v SIT,
- 3V82 za obračun dodatne dajatve po reprezentativni ceni (tak obračun se najbolj pogosto uporablja),
- šifre L001 in L123 za priloženi AGRIM (dejansko uvoznik potrebuje eno listino, toda vpisujeta se obe šifri),
- C036 za dopolnilno listino (Uredba EU 1159/2003),
- 3D51 za obračun DDV po stopnji 8,5 %.

Priloga 3

TARIC Računski modul

Nomenklatura | Uvoz/Izvoz | Meursing | Uredbe | Protidamping/Izravnalne dajatve | Računski modul

A 04.12.2004 Datum 31/III Opis blaga

33/I 17011110 33/II 00 33/III 33/IV 33/V Tarifna oznaka

34 SZ Šifra države porekla 36 320 Ugodnosti 37 4000 Postopek
 [Svazi(SZ)]

38 100000 Neto masa v kg 41 Posebna merska enota

44 (3CV1)(12568800)(3V82)(L001)(L123)(C036)(3D51) Posebni zaznamki, potrdila, dovoljenja

Vir: TARIC 2004. <<http://taric-curs.gov.si/itaric/>> (4. 12. 2004)

3. Preverimo izračun dajatev:

TARIC Računski modul

Nomenklatura | Uvoz/Izvoz | Meursing | Uredbe | Protidamping/Izravnalne dajatve | Računski modul

47 Obračunana dajatev

Za ukrep, Davek na dodano vrednost (nacionalni), obstaja tudi dokument/izjava (polje 44): [3D50](#), [3D90](#)
 Opombe vezane na TARIC številko 1701111000: [NC023](#)
 Opombe vezane na ukrep Preferencialna kvota: [CD366](#)
 Opombe vezane na ukrep Sprostitev v prost promet (predhoden nadzor): [CD020](#)

| Vrsta | Osnova | Stopnja | Znesek |
|---------------|-------------|----------|------------|
| 10 | 12568800,00 | 0,0000 % | 0,00 |
| 91 | 12568800,00 | 8,5000 % | 1068348,00 |
| SKUPNI ZNESEK | | | 1068348,00 |

Nazaj

Menjalni tečaj za preračun dajatev iz EUR v SIT je 1:239,78

Vir: TARIC 2004. <<http://taric-curs.gov.si/itaric/>> (4. 12. 2004)

Pregled prostotrgovinskih sporazumov, veljavnih za Slovenijo

| Pred 1. 5. 2004 | | Po 1. 5. 2004 | |
|---|---|--|---------------|
| EU | ◇ | Andora | > |
| Makedonija | ◇ | San Marino | ◇ |
| CEFTA (Bolgarija, Češka, Hrvaška, Madžarska, Poljska, Romunija, Slovaška) | ◇ | EEA (Islandija, Norveška, Liechtenstein) | ◇ |
| EFTA (Švica, Liechtenstein, Norveška, Islandija) | ◇ | Švica | ◇ |
| Turčija | ◇ | Bolgarija | ◇ |
| Izrael | ◇ | Romunija | ◇ |
| Litva | ◇ | Hrvaška | ◇ |
| Latvija | ◇ | Makedonija | ◇ |
| Estonija | ◇ | Turčija | ◇ |
| BIH | ◇ | Izrael | ◇ |
| | | Egipt, Jordanija, Libanon, Sirija | ◇, Sirija > |
| | | Alžirija, Maroko, Tunizija | ◇, Alžirija > |
| | | Ceuta in Mellila | ◇ |
| | | Ferski otoki | ◇ |
| | | Čile | ◇ |
| | | Mehika | ◇ |
| | | Južna Afrika | ◇ |
| | | ACP | > |
| | | OCT | > |
| | | EBA | > |
| | | BIH | > |
| | | Srbija in Črna gora | > |
| | | Albanija | > |

Legenda: ◇ obojstransko priznavanje ugodnosti za kmetijske proizvode

> enostransko priznavanje ugodnosti za kmetijske proizvode v korist navedene države