

UNIVERZA NA PRIMORSKEM
FAKULTETA ZA MANAGEMENT KOPER

Zaključna projektna naloga

ANALIZA TRGA, CEN IN MARŽE PRI
MLEKU

Barbara Kastelic

POVZETEK

Diplomska naloga analizira cene mleka in mlečnih izdelkov od kmetijskih cen do končnih drobno-prodajnih cen ter prikazuje delovanje trga mleka. Naloga hkrati predstavlja tudi analizo odkupa in prodaje mleka na domačem ter tujem tržišču s pomočjo statističnih metod za analizo časovnih vrst. Analizirani so trije trendi; to so proizvodnja mleka, mlekarska industrija ter trg mleka in mlečnih izdelkov, ki so v medsebojni soodvisnosti in interakciji. Ugotovljeno je, da na trende vplivajo različni dejavniki in pogoji, problemi in različne rešitve. Mlečno-predelovalna industrija sodi med tri največje sektorje v slovenski živilskopredelovalni industriji. Po vstopu Slovenije v Evropsko unijo in po uvedbi evra so ugotovljene značilne spremembe v slovenskem mlekarstvu. Kljub porastu konkurenčnih pritiskov enotnega trga je prišlo do rasti realnih cen mleka.

Ključne besede: mleko in mlečni izdelki, trg mleka, cene in marže, kakovost mleka, oblikovanje odkupne cene mleka, uvoz in izvoz mleka.

SUMMARY

The diploma thesis analyses the prices of milk and of the dairy products beginning with the prices at the farm and following them till the final retail prices to demonstrate the functioning of a dairy market. At the same time we analyse the purchase and sale of milk at the domestic as well as at the foreign markets using the time-series statistical methods. We analyse trends in mil production, dairy industry, and marketing of milk and dairy products. They are mutually dependent and interactive. It is evident, that different factors, conditions, problems, and different solutions have an impact to these trends. The dairy processing industry is one of the three largest sectors in the Slovenian food processing industry. Entering the EU and introducing the new currency we register radical changes in Slovene dairy industry. In a fierce of competitive pressures at the common market, there is obvious the increase in real milk prices.

Key words: milk and dairy products, milk market, prices and profit margins, quality of milk, forming of purchase milk price, import and export of milk.

UDK: XXX(043.2)

VSEBINA

1	Uvod	1
2	Analiza delovanja trga	3
2.1	Trg in gospodarjenje	4
2.1.1	Razmerje med ponudbo in povpraševanjem	4
2.1.2	Oblika in sestava trga	5
2.1.3	Informiranost ponudnikov in povpraševalcev	5
2.1.4	Sporazumi o cenah	5
2.1.5	Cenovna elastičnost povpraševanja	5
2.2	Agrarna ekonomika	6
3	Predstavitev mlekarske panoge	9
3.1	Razvoj mlekarstva v Sloveniji.....	10
3.2	Predstavitev slovenskih mlekarn	11
3.3	Gospodarsko interesno združenje mlekarstva	12
3.4	Ljubljanske mlekarnice d. d.	13
4	Predstavitev trga mleka	15
4.1	Sistem mlečnih kvot	15
4.2	Kakovost mleka	17
5	Oblikovanje cen mleka	19
5.1	Oblikovanje nabavnih in prodajnih cen	19
5.2	Omejitve pri oblikovanju cen	20
5.3	Prevoz in odkup mleka	21
5.4	Odkupna cena mleka	22
5.4.1	Izračun odkupne cene za proizvajalca	22
6	Bilance mleka in mlečnih izdelkov	25
6.1	Usklajevanje menjalnega tečaja	25
6.2	Statistični podatki o mleku in mlečnih izdelkih	26
7	Statistične metode	29
7.1	Trend.....	30
7.2	Ciklična gibanja.....	31
7.3	Sezonska gibanja	31
7.4	Enkratni slučajni vplivi	31
8	Analiza odkupa ter prodaje mleka in mlečnih izdelkov	33
8.1	Analiza trenda mleka.....	33
8.2	Analiza sezonskih nihanj mleka	35
8.3	Analiza cikličnih nihanj mleka.....	36
9	Analiza uvoza in izvoza mleka	39
9.1	Sprememba zunanjetrgovinske ureditve	39

9.2 Analiza uvoza in izvoza mleka.....	39
10 Analiza marže pri mleku	41
11 Sklep.....	45
Literatura	47
Priloge	51

PONAZORILA

Tabela 3.1	Slovenske mlekarnе	12
Tabela 5.1	Kakovostni razredi mleka glede na število mikroorganizmov	22
Tabela 6.1	Bilanca prirеje in uporabe mleka na kmetijskih gospodarstvih med 1992–2006 (v t).....	26
Tabela 6.2	Bilanca prirеje, proizvodnje ter menjave mleka v obdobju 2002–2007	27
Tabela 8.1	Letna količina odkupljenih mlečnih izdelkov, proizvedenih v Slovenskih mlekarnah med leti 2000–2006.....	33
Tabela 8.2	Mesečni odkup in trend odkupa kravjega mleka s kmetijskih gospodarstev, 2004–2006	35
Tabela 9.1	Izvoz in uvoz mleka in mlečnih izdelkov med leti 2005–2007 (v tisoč ton).....	39
Tabela 10.1	Marže pri mleku,* katere vključujejo maržo pridelave, predelave in trgovine brez odbitka dajatev državi med leti 2000–2007.....	41
Slika 2.1	Graf teorije ponudbe in povpraševanja.....	4
Slika 2.2	Živilska veriga	6
Slika 8.1	Trend prirеje in oddaje mleka med leti 1992–2006.....	34
Slika 9.1	Grafični prikaz uvoza in izvoza mleka ter povečevanja trenda mednarodne menjave mleka med leti 2003–2007	40
Slika 10.1	Grafični prikaz marž pri mleku ter izračun trenda marž za leti 2000 in 2007	42

KRAJŠAVE

ARSKTRP	Agencija Republike Slovenije za kmetijske trge in razvoj podeželja
EGS	Evropska gospodarska skupnost
EU	Evropska unija
EK	Evropska komisija
GIZ	Gospodarsko interesno združenje
IRSKGH	Inšpektorat Republike Slovenije za kmetijstvo, gozdarstvo in hrano
KIS	Kmetijski inštitut Slovenije
KGZS	Kmetijsko gospodarska zbornica Slovenije
MKGP	Ministrstvo za kmetijstvo, gozdarstvo in prehrano
RKGS	Republiško kmetijska gospodarstva Slovenije
RS	Republika Slovenija
SKT	Sektor za kmetijske trge
SURS	Statistični urad Republike Slovenije
SŠM	Skupno število mikroorganizmov
ŠSC	Število somatskih celic
EDA	European Dairy Association
ISO	International Organization for Standardization
HACCP	Hazard Analysis and Critical Control Point

1 UVOD

Naravne danosti za kmetijsko predelavo so v Sloveniji razmeroma neugodne. Značilna je gozdnatost in majhen delež kmetijske zemlje, neugoden relief in s tem povezan velik delež rodovitne zemlje s težkimi pridelovalnimi razmerami. Naravne razmere vplivajo na manjšo proizvodno sposobnost kmetijstva in dražjo predelavo mlečnih ter drugih kmetijskih izdelkov. Najpomembnejša panoga kmetijstva je živinoreja, znotraj te pa prireja in proizvodnja mleka ter mlečnih izdelkov (Bojnec 2008). V zadnjem desetletju se je proizvodnja mleka intenzivno specializirala, kar je povzročilo zmanjševanje števila rejcev. Razlogi za zmanjšanje števila pridelovalcev mleka so tudi vedno višja merila kakovosti pri odkupu mleka, bolezni goveda ter podcenjena plačila mlekarn pri odkupu mleka. Medtem ko se drobnoprodajne cene mleka in mlečnih izdelkov višajo, se cene odkupa mleka pri kmetih le počasi dvigajo. Še vedno pa proizvodnja prekaša porabo mleka v Sloveniji, kar posledično vpliva na izvoz mleka v tujino (Vovk in drugi 2008, 83).

Povečuje pa se tudi uvoz mleka, ki je občutno cenejše od domačega. To je v skladu s teorijo znotrajpanožne trgovine, ki pravi, da liberalizacija trgovine, do katere je prišlo z vstopom v Evropsko unijo, in gospodarska rast vodita do povečane trgovine navedenega proizvoda v obeh smereh, zaradi specializacije in izkoriščanja ekonomije obsega pri izvozu in zaradi povečanja raznovrstnosti proizvoda v potrošnji (Bojnec 2008). Vse te radikalne spremembe na mlečnem trgu ter velik pomen mlekarstva v slovenskem kmetijstvu so glavni razlogi, da sem v diplomskem delu preučila mlekarsko panogo kmetijstva.

Cilj naloge je bil prikazati oziroma primerjati odkupne količine in cene mleka ter mlečnih izdelkov celotne verige pridelave in predelave mleka od surovin do predelave v mlečni industriji v končne izdelke, ki na trgu preko trgovine preidejo v roke končnim potrošnikom.

Diplomsko delo je razdeljeno na dva dela. Prvi del, ki obsega pet poglavij, je povsem teoretičen, v drugem delu pa je predstavljena analiza trga mleka s pomočjo časovnih statističnih metod.

V teoretičnem delu sem najprej opisala splošno delovanje trga ter dejavnikov, ki vplivajo na oblikovanje trga. Tretje poglavje je namenjeno opisu razvoja in stanja mlekarske panoge in mlekarstva v Sloveniji. V okviru naslednjega poglavja sem predstavila kakovost mleka in sistem mlečnih kvot kot najpomembnejši mehanizem uravnavanja trga mleka in mlečnih izdelkov. Zadnje poglavje v prvem delu je namenjeno predstavitvi cen mleka, izračunu odkupnih cen glede na kakovostni razred ter opisu omejitev pri oblikovanju teh cen.

V drugem, empiričnem delu diplomskega dela je prvo poglavje namenjeno prikazu bilance mleka in mlečnih izdelkov. Sledi opis statističnih časovnih vrst za izvedbo

Uvod

analiz. Naslednja poglavja sem namenila analizi odkupa in prodaje mleka ter mlečnih izdelkov glede na sezonska in ciklična nihanja cene mleka, prikazu mednarodne trgovine mleka v obsegu analize uvoza in izvoza mleka ter prikazu učinkov sprememb zunanjetrgovinske ureditve pri vstopu Slovenije v Evropsko unijo. V zadnjem poglavju empiričnega dela sem analizirala marže pri mleku od pridelovalcev do trgovin.

2 ANALIZA DELOVANJA TRGA

Na nastanek tržnega mehanizma je v največji meri vplival problem, ki ima svoj izvor v nepomirljivem nasprotju med omejenimi človeškimi željami in potrebami po eni strani in na drugi z omejenimi možnostmi, da bi te želje in potrebe zadovoljili (Rebernik 1999, 14). V razmerah tržnega mehanizma je gospodarjenje usmerjeno k ustvarjanju dobička s prodajo učinkov na tržišču. Namen tržnega gospodarstva lahko opredelimo kot težnjo po ustvarjanju dobička ter po učinkovitejšem zadovoljevanju človeških potreb s proizvodnjo dobrin in ponudb teh na trgu. Preko tržnih mehanizmov se izvaja razporejanje denarja in ekonomskih dobrin med alternativne možnosti, ki jih usmerjajo cene.

Za razvoj trgov so pomembni gospodarski razvoj, politične razmere, razvoj transporta in komunikacij, tehnika analize, raziskave trga in uveljavljanje na novih trgih. Glede na vrsto dobrin ločimo trg industrijskih proizvodov, kmetijskih dobrin, trg potrošnih dobrin; glede na pristop poznamo lokalni, trg ene države, evropski trg, trg skupine držav, globalni trg; glede na pogoje delovanja ločimo tržišča, ki delujejo popolnoma tržno, trg z administrativnim nadzorom.

V nalogi sem se osredotočila na analizo globalnega trga mleka, ki deluje popolnoma tržno. Omenjeni trg uvrščamo med trge kmetijskih, ekonomskih in stvarnih oziroma materialnih dobrin. Število prebivalstva se neprestano veča, s tem pa tudi potrebe, ki jih je treba zadovoljiti. Prav ta neskladnost med potrebami in dobrinami je povzročila nastanek skupin prodajalcev in kupcev določenega proizvoda ali storitve ter potrebo po gospodarjenju z dobrinami.

Na ravnanje teh udeležencev na trgu se nanašata pojma ponudba in povpraševanje:

- kupci opredeljujejo povpraševanje,
- prodajalci pa opredeljujejo ponudbo.

Ponudba in povpraševanje sta prav tista dejavnika, ki vplivata in oblikujeta delovanje tržnega mehanizma ter predstavljata ključna pojma ekonomike. Vsak udeleženec na tržiščih na podlagi medsebojne menjave učinkov, ponudbe in povpraševanja po učinkih ločuje nakupno od prodajnega tržišča. Na nakupnem tržišču si udeleženci po čim nižjih nabavnih cenah preskrbujejo prvine, ki vodijo k stroškom in odhodkom. Na prodajnem tržišču pa prodajajo svoje nove učinke in drugo po določenih čim višjih prodajnih cenah, kar vodi k njihovim prihodkom. Tako sta se na tržišču oblikovali dve ceni, ki sta denarno-vrednostno enaki, to je nabavna cena, povezana s kupcem, in prodajna cena, ki je povezana s prodajalcem (Bojnec in drugi 2007).

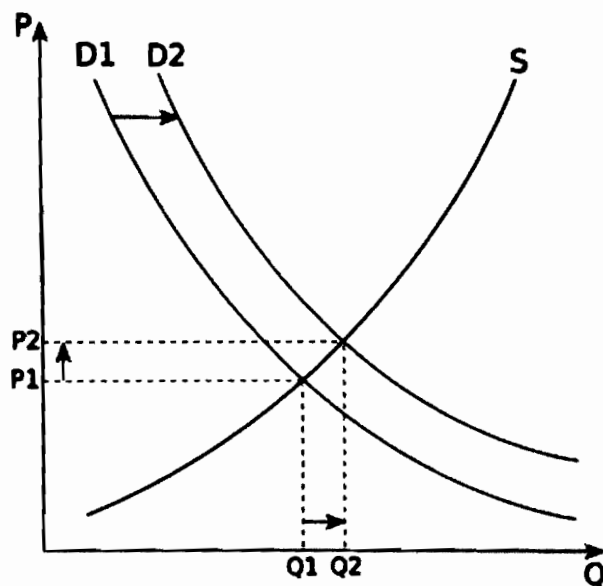
2.1 Trg in gospodarjenje

2.1.1 Razmerje med ponudbo in povpraševanjem

Glede na obseg ponudbe in povpraševanja se lahko oblikujeta dva trga, trg prodajalcev in trg kupcev. Trg prodajalcev nastane, ko povpraševanje presega ponudbo. To pomeni, da na spremembo cen lažje vplivajo prodajalci kot kupci, zato cene praviloma naraščajo. Trg kupcev pa nastane, ko ponudba presega povpraševanje, zato kupci lahko bolj vplivajo na cene. Te se bodo zmanjševale, dokler posamezni prodajalci ne bodo mogli več prodajati in se bo ponudba zmanjšala, cene pa bodo zopet naraščale (Melavc 2003, 38–39).

Dolgoročno naj bi se, v pogojih popolne konkurence, oblikovala takšna cena, pri kateri sta ponudba in povpraševanje usklajena. Takšno stanje je v sodobnem tržnem sistemu izjemno težko doseči, ker ni mogoče naenkrat zagotoviti vseh pogojev, ki jih zahteva popolna konkurenca. Teorija o ponudbi in povpraševanju, ki je zgrajena na modelu delnega tržnega ravnovesja poskuša pojasniti, kako se na konkurenčnem trgu cena spreminja glede na razmerje med razpoložljivostjo blaga (agregatna ponudba – S) in željo po nakupu blaga (agregatno povpraševanje – D). Z uporabo grafov v ravnini skuša teorija prikazati premike na trgu, kar lahko vidimo na sliki 2.1.

Slika 2.1 Graf teorije ponudbe in povpraševanja



Vir: Erjavec in drugi 1999, 16.

Abscisna os grafa ponazarja količino Q, ordinatna os pa prodajno ceno P. Z grafom lahko spremljamo ravnovesne cene, če se poveča povpraševanje ali ponudba. Spremembe tako istočasno vplivajo na spremembo tržne cene in prodano količino blaga.

S pomočjo grafa lahko razločno vidimo, da premajhna ponudba učinkov na določenem tržišču vzpodbuja zvišanje prodajnih cen teh učinkov in hkrati tudi večanje proizvodnje manjkajočih učinkov. Prevelika ponudba na tržišču pa vpliva na znižanje prodajnih cen in pripomore k zmanjšanju prodaje in hkrati k zmanjšanju obsega proizvodnje.

2.1.2 Oblika in sestava trga

Najbolj značilne oblike trga so polipol (kjer je veliko ponudnikov in povpraševalcev), oligopol (kjer je nekaj ponudnikov ali nekaj povpraševalcev) in monopol (kjer je samo en ponudnik ali en povpraševalec). Vsaka od zgoraj naštetih oblik trga na strani ponudbe se lahko srečuje z vsako obliko trga na strani povpraševanja. Bolj ko se približujemo monopolni obliki, več imamo možnosti vplivanja na ceno (Kadoič in Mrkaić 1999, 182–183).

2.1.3 Informiranost ponudnikov in povpraševalcev

V praksi se izkaže, da teorija o oblikovanju cen, ki temelji na predpostavki, da so vsi udeleženci na trgu popolnoma seznanjeni z vsemi informacijami, ne drži. Prodajalci nimajo natančnih informacij o ponudbi tekmecev in nakupnem obnašanju kupcev. Kupci pa imajo pomanjkljive informacije o izdelkih, cenah, dobavnih in plačilnih pogojih, prodajnem obnašanju ponudnikov itd. (Rebernik 1999, 52). Svojo obveščenost poskušajo tako prodajalci kot tudi kupci izboljšati z obiski sejmov, razstav in s sistematično raziskavo trga. Slabša ko je obveščenost, manj bo na nakupno odločitev vplivala cena.

2.1.4 Sporazumi o cenah

Sporazume o cenah sprejemajo tako državni organi kot tudi tržni udeleženci. Državni organi s svojimi ukrepi določajo način oblikovanja prodajne cene. Intervencije države se dotaknejo predvsem tistih izdelkov ali storitev, ki so javnega pomena. Tem izdelkom vlada določi njihovo najvišjo raven ali pa določi najvišjo maržo, ki jo lahko zaračunajo prodajalci.

Tržni udeleženci, ki so običajno prodajalci, lahko z medsebojnimi dogovori prav tako vplivajo na cene.

2.1.5 Cenovna elastičnost povpraševanja

Odzive potrošnikov na spremembe cen posameznih izdelkov ali skupin blaga odraža cenovna elastičnost povpraševanja. Ta nam pove, za koliko odstotkov se spremeni povpraševanje, če se cena spremeni za en odstotek. Če je odstotna sprememba

povpraševanja večja kot odstotna sprememba cene, je povpraševanje elastično, v nasprotnem primeru je povpraševanje neelastično (Potočnik 2001, 243).

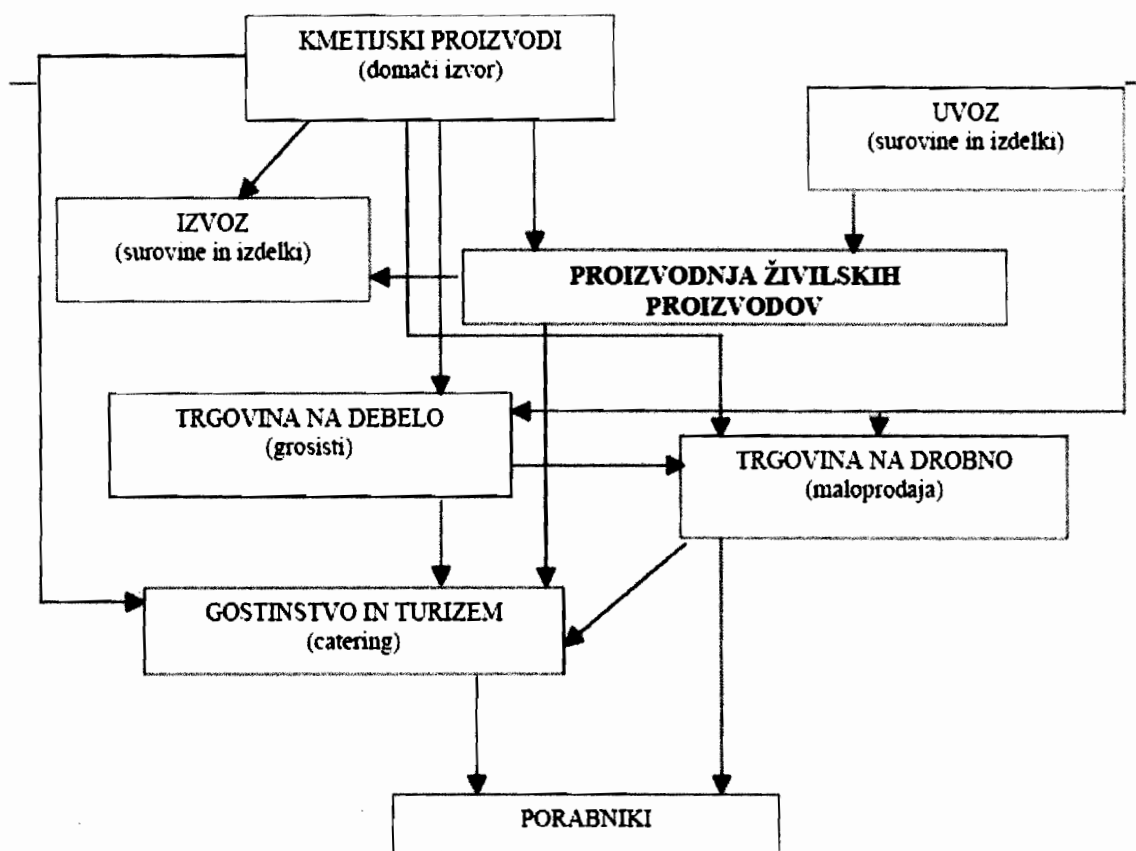
Povpraševanje bo manj elastično pod naslednjimi pogoji (Kotler 1996, 495):

- če je nadomestnih izdelkov oziroma konkurence malo,
- če kupci zavestno ne iščejo cenejših izdelkov,
- če višjih cen kupci ne opazijo,
- če kupci mislijo, da višje cene spremlja boljša kakovost, inflacija itd.

2.2 Agrarna ekonomika

Agrarna ekonomika je uporabna ekonomska veda, ki analizira celotno verigo pridelave in predelave hrane od surovine (prireja na kmetiji) do njene predelave v živilskopredelovalni industriji v končne izdelke, ki na trgu preko trgovine čakajo svojega končnega porabnika. Velik delež kmetijskih pridelkov mora skozi različne procese, preden pride kot živilo do končnega porabnika. Razmeroma majhen delež je neposredne prodaje: kmet – porabnik (Erjavec in drugi 1999, 9).

Slika 2.2 Živilska veriga



Vir: Erjavec in drugi 1999, 102.

Vsak udeleženec v verigi s svojo dejavnostjo doda proizvodu dodano vrednost in zato zaračuna določen pribitek, za katerega se je v ekonomski literaturi uveljavil izraz marža. Znesek celotne marže, to je razlika med pridelovalčevo vrednostjo in porabnikovim izdatkom, je v veliki meri odvisen od narave proizvoda in od oblike tržne verige.

Trgovina je zadnji člen živilske verige, v okviru katerega živilske proizvode posredujemo med živilskopredelovalno industrijo in porabnikom. Po vlogi v poslovnih funkcijah, ki jih trgovci opravljajo, razlikujemo trgovce na debelo (grosiste) in trgovce na drobno (detajliste). Glavna naloga grosistov je distribucija izdelkov od proizvajalca do prodajalca na drobno, hkrati lahko grosisti zagotovijo tudi skladiščenje, pakiranje, označevanje za blagovno znamko ter prevoz do detajlistov. Trgovino na drobno opredeljujemo kot okolje, v katerem porabnik največkrat prvič pride v stik z živilskim proizvodom. Predstavlja pa tudi pomembno vlogo pri oglaševanju in drugih oblikah pospeševanja prodaje (Erjavec in drugi 1999, 111).

3 PREDSTAVITEV MLEKARSKE PANOGE

Mlekarska panoga je ena najpomembnejših kmetijskih dejavnosti v Sloveniji. V proizvodnjo mleka so poleg proizvajalcev vključeni tudi številni drugi: kmetijske zadruge, mlekarne, veterinarske ambulante, strokovne službe, tovarne krmnih mešanic, trgovina, proizvajalci hlevske opreme in opreme za hrambo in transport mleka. Prireja mleka tako zagotavlja številnim vir za delo in preživetje (Kotnik in Zgonec 2008, 3).

Mleko je prvotna hrana vsem sesalcem, za človeka pa je postalo nenadomestljiv spremljevalec za vse življenje. Mlečna predelava in množična prodaja mlečnih izdelkov ima dolgoletno tradicijo v skrbi za zdravje, standarde, vzorčenje ter kontrolo proizvodov. Mleko je hitro pokvarljivo živilo. Obstojnost mu podaljšamo z različnimi tehnološkimi postopki. Z obdelavo mu tako spremenimo lastnosti in dobimo različne proizvode, ki jih imenujemo mlečni izdelki. Mlečne izdelke delimo v naslednje skupine:

- konzumno mleko (surovo mleko),
- mlečni napitki,
- jogurti,
- kislo mleko,
- smetana,
- maslo,
- skute,
- siri,
- mleko v prahu in
- sladoled.

Zaradi vse večje potrebe po nizkokalorični in biološko polnovredni hrani se spreminjajo tudi tipi mlečnih izdelkov, tako da jih je vedno več narejenih iz posnetega, delno posnetega, vitaminiziranega ali mineraliziranega mleka. Mnogi proizvajalci želijo povečati prodajo tega živila z izdelavo mlečnih pijač in drugih izdelkov na mlečni osnovi. Izdelujejo mleko brez holesterola, mleko z nižjo vrednostjo laktoze, sadno mleko, čokoladno mleko, čokoladne tablice, polnjene z mlečnim nadevom, mlečne sladolede različnih oblik in prelivov, mlečne pudinge in druge mlečne deserte (Mavrin, Osterman in Klemenčič 2007).

Zgodovina mleka se začneja z udomačitvijo živali, ki nam danes dajejo mleko. Prva udomačena žival, od katere je človek pridobil mleko, naj bi bil severni jelen. Sledili sta ovca in koza, kasneje kobilica, oslica ter govedo (Kervina 2005, 7).

Mlečne živali so danes razpostavljene po vsem svetu. Celotna svetovna proizvodnja mleka znaša 560 milijard litrov letno, žal neenakomerno razporejenih. V razvitih deželah pridelajo 70 % vse količine, zato nastajajo presežki in s tem številni problemi, v nerazvitem svetu pa le 30 %. Neverjeten razvoj je mlekarstvo doživelo v 19. stoletju, za

kar gre velika zasluga izboljšavi transportnih sredstev, ki so hitreje prepeljali mlečne izdelke v bolj oddaljene kraje. S hitrejšim transportom so preprečili neželene spremembe pri izdelkih in s tem razširili trg. Spremembe so vplivale tudi na cene mlečnih izdelkov, ki so se poprej od kraja do kraja močno razlikovale. Razlike so postale manjše tudi z ozirom na letne čase (Kervina 2005, 45). S povečanjem števila prebivalcev in rastjo urbanih naselij se je širila potreba po mleku in mlečnih izdelkih, kar je vplivalo na pospešen razvoj govedoreje in proizvodnje mleka.

3.1 Razvoj mlekarstva v Sloveniji

Druga polovica 19. stoletja je prinesla spremembe tudi v slovensko kmetijstvo. Velik pomen ima prihod železnice v letu 1845 in s tem povezan pojav tujih izdelkov na našem trgu. Novonastali pogoji so terjali boljšo organiziranost, pri čemer je prav mlekarstvo utrlo pot združništvu kot ustrežnejši obliki gospodarjenja in obvladovanja trga.

Z začetki organiziranega mlekarstva so nastali skupni, združni obrati na Tolminskem in v Bohinju. Vzrok in pogoj sta bila govedoreja in ovčereja, edini možni kmetijski panogi v planinskem svetu, in že ustaljena proizvodnja sira in masla v skupnih planinskih sirarnah. Bohinjci so se bolj usmerjali v proizvodnjo masla, Tolminci pa v sirarstvo.

Vse do 19. stoletja so vztrajali pri dokaj primitivni proizvodnji, rezultat pa so bili slabi izdelki, ki niso mogli konkurirati vse bolj številnim izdelkom iz sodobnejših obratov v tujini. Zasluga za premik k sodobnejšemu načinu proizvodnje v kmetijstvu in živinoreji gre kmetijskim družbam in Ministrstvu za kmetijstvo na Dunaju, ki je leta 1868 pričelo z razpisom nagrad in je dajalo denarno podporo kmetijskim družbam za pospeševanje sirarstva in mlekarstva. Leta 1941 je bila proizvodnja mleka v Sloveniji zelo majhna, kmetje so imeli v povprečju le eno do tri krave z nizko mlečnostjo. Z majhnim mlekarskim obratom na obrtniški ravni je pri prodaji mleka tekmovala nekontrolirana ponudba kmetov, ki so mleko, maslo, skuto in druge sire prodajali od vrat do vrat. Po letu 1945 je mleka primanjkovalo predvsem prebivalcem v rastočih urbanih središčih, k čemur je pripomogla nerazumna politika z agrarno reformo, nacionalizacijo zemlje in prisilnim odkupom živine in pridelkov. V Sloveniji so bila leta 1947/48 ustanovljena Republiška kmetijska gospodarstva Slovenije (RKGS) s sedežem v Kočevju in s posestvi na območju Kočevja in širšem območju. To je bil začetek nastajanja kmetijskih kombinatov in industrijske proizvodnje v kmetijstvu. Prednost je imela živinorejska proizvodnja, predvsem proizvodnja mleka (Kervina 2005, 67–75).

3.2 Predstavitev slovenskih mlekarn

Po koncu druge svetovne vojne, leta 1945, so bile slovenske mlekarnice majhne, zastarele po opremljenosti, zgradbah in infrastrukturi. Za takratne razmere je bila sodobna le mlekarna v Čirčah pri Kranju.

Ustanavljanje mlekarn po letnicah (Gospodarsko interesno združenje mlekarstva 2008):

- 1899: ustanovitev mlekarske zadrage v Škofji Loki,
- 1937: mlekarna Celeia.

Od 1945 naprej so ustanavljali in prenavljali mlekarnice v Ljubljani, Novem mestu, Muski Soboti, Mariboru, Ptuj, Kobaridu, Tolminu, Dekanah, Sežani, Celju, Bohinju, Kranju, na Vrhniki, v Škofji Loki, Prestranku, na Cerknem, v Godoviču in Kočevski Reki.

- 1945: Pomurske mlekarnice,
- 1956: Ljubljanske mlekarnice,
- 1957: mlekarna Planika v Kobaridu,
- 1982: mlekarna Yoviland Vipava,
- 1993: mlekarna Krepko v Lazah.

V letu 1945 so bili začetki in utemeljitev mlekarne industrije Slovenije. Žal so nekatere mlekarnice iz različnih vzrokov prenehale z delom. Novo mlekarno v Novem mestu so ukinili zaradi industrije motornih koles. Prav tako je bila ukinjena nova mlekarna v Sežani, ki so jo spremenili v tovarno lepil.

Trenutno v Sloveniji deluje 15 mlekarn, od katerih so se mnoge specializirale za izdelavo manjšega števila mlečnih izdelkov. V tabeli 3.1 so navedene vse slovenske mlekarnice ter njihovi najbolj značilni izdelki, po katerih mlekarnice tudi poznamo. Večina jih dnevno še vedno izdeluje široko paleto različnih mlečnih izdelkov, kar z ekonomskega stališča ni najbolj smotrno.

Tabela 3.1 Slovenske mlekarne

Ime mlekarne	Kraj	Najbolj značilni izdelki
Ljubljanske mlekarne	Ljubljana, Velike Lašče, Kočevje	Alpsko mleko, sladoledi, sir Laščan, mleka Še pa še
Mlekarna Celeia	Arja vas pri Celju	LCA terapevtsko fermentirano mleko
Mariborska mlekarne	Maribor	sir Maxi special, sir mozzarella Napoli
Pomurske mlekarne	Murska Sobota	mleko v prahu, kratkotrajno sterilno mleko, Lejko mleko
Gorenjska mlekarne	Kranj	poltrdi sir Jošt, fermentirana mleka Metamilk
Mlekopromet Ljutomer	Ljutomer	sir Zbrinc, sir Ementalec, topljeni sir
Mlekarna Ptuj	Ptuj	surovo maslo
Mlekarna Planika	Kobarid	mleko v prahu, Tolminski sir
Mlekarna Vipava, Agroind Vipava Vipava 1894		fermentirana mleka Yoviland, Nanoški sir
KGZ Postojna	Hruševje	sir mozzarella
KGZ Škofja Loka	Škofja Loka	sir mascarpone
KZ Vrhnika	Vrhnika	sir ementaler
Ogledna sirarna Srednja vas	Bohinj	sir ementalec, skuta
KGZ Idrija	Cerkno	sir
Kele & Kele	Laze pri Logatcu	Kefir, feta sir

Vir: Mavrin, Osterman in Klemenčič 2007.

3.3 Gospodarsko interesno združenje mlekarstva

Največje slovenske mlekarne so vključene v Gospodarsko interesno združenje mlekarstva Slovenije s skrajšanim imenom GIZ mlekarstva. GIZ mlekarstva je prostovoljno združenje, ki so ga slovenske mlekarne ustanovile leta 1994. Istega leta so postale tudi član evropskega mlekarškega združenja – EDA (European Dairy Association).

Danes je v GIZ mlekarstva vključenih sedem mlekar: Ljubljanske mlekarne, d. d., Mlekarna Celeia, d. o. o., Pomurske mlekarne, d. d., Agroind Vipava 1894 Vipava, d. d., Mlekarna Planika, d. o. o., KGZ Škofja Loka, d. o. o., in Kele & Kele, d. o. o.

Glavni namen ustanovitve tega združenja je pospeševanje dejavnosti na področju proizvodnje in predelave mleka. GIZ mlekarstva združuje včlanjene mlekarne in za njih opravlja različne dejavnosti.

Glavne dejavnosti GIZ mlekarstva:

- krepitev konkurenčnih sposobnosti,

- komunikacija z državnimi institucijami,
- zbiranje in objava statističnih podatkov,
- spremljanje zakonodaje in sodelovanje pri sprejemanju predpisov,
- vodenje projektov generične promocije mleka in mlečnih izdelkov.

3.4 Ljubljanske mlekarne, d. d.

Ljubljanske mlekarne, d. d., so največja mlekarna v Sloveniji s petdesetletno tradicijo. Po pisani zgodovini ljubljanskega mlekarstva so leta 1956 ustanovili Ljubljanske mlekarne, ki so združevale Zadružno mlekarno in trgovsko podjetje Mleko.

Program izdelkov obsega tri skupine:

- beli program (jogurti, sveže in trajno mleko, skute, sirni namazi, smetana ter napitki),
- siri (mozarella; poltrdi, trdi in topljeni siri),
- sladoledi.

Njihove najpomembnejše blagovne znamke so korporacijska blagovna znamka Ljubljanske mlekarne in izdelčne blagovne znamke Alpsko mleko, Ego, Jošt, Lučka, Planica, Piran in Maxim. V Sloveniji je Alpsko mleko tako imenovan tržni dominator, saj ima večinski tržni delež, hkrati pa so potrošniki zanj pripravljeni plačati več kot za povprečno znamko trajnega mleka.

Ljubljanske mlekarne so od začetka povečale odkupno količino mleka: od 12 milijonov litrov v letu 1959 na 55 milijonov letno v letu 1971. Danes Ljubljanske mlekarne predelajo letno okrog 200 in več milijonov litrov mleka, kar dokazuje, da so vodilna mlekarna v Sloveniji in hkrati največji grosist z mlekom in mlečnimi izdelki. Ljubljanske mlekarne v obratih na Tolstojevi v Ljubljani, obratu Maribor in obratu Kočevje predelajo 50 odstotkov vsega odkupljenega mleka v Sloveniji. To pomeni, da z več kot šesto zaposlenimi ohranjajo večinski tržni delež na slovenskem tržišču.

Ljubljanske mlekarne po vstopu v EU beležijo veliko izgubo, kar pripisujemo predvsem trem dejavnikom:

- z vstopom v EU so se zaradi uskladitev predpisov z EU državne podpore za pripravo blaga za izvoz znižale,
- na poslovni izid so pomembno vplivale spremenjene razmere na tradicionalnem nabavnem trgu,
- na slovenski trg so s pristopom k EU vstopile vse večje evropske multinacionalke.

Problem je, da so se Ljubljanske mlekarne osvajanja evropskih trgov intenzivno lotile šele po vstopu v EU, žal pa so pri tem pogosto neprepoznavne in cenovno nekonkurenčne. Za prepoznavnost blagovnih znamk so pomembna velika vlaganja v trg,

ki je že nasičen z mlečnimi izdelki evropskih multinacionalk in manjših lokalnih mlekarn. Ljubljanske mlekarne morajo kljub vsemu poiskati kupce na trgih EU in znatno povečati delež prodaje na teh trgih. V letu 2005 so izvozili 18,5 odstotkov proizvodnje, a je bil izvoz doslej v veliki meri vezan na države nekdanje Jugoslavije. Ker so začeli veljati visoki prelevmani in uvozne carine za izvoz na Hrvaško, Srbijo in Črno goro, se izvoz na te trge zmanjšuje, zaradi ukinitve carinskih dajatev pa se je po drugi strani povečala prisotnost hrvaških mlekarn na slovenskem trgu.

Poleg že omenjenih vplivov na poslovanje Ljubljanskih mlekarn naj omenim še nekatere potencialne slabosti. Prva je povezana z razpršeno lastniško strukturo, kar vodi k zasledovanju različnih interesov lastnikov. Naslednja slabost, ki sem jo opazila, je precej zapoznena investicijska dejavnost v zvezi s prilagajanjem spremembam na trgu. V letnem poročilu Ljubljanskih mlekarn pojasnjujejo, da so za velik izpad prihodka kriva tudi hladnejša poletja, kar je močno zmanjšalo prodajo njihovega najbolj donosnega programa – sladoleda.

4 PREDSTAVITEV TRGA MLEKA

Trg mleka je odvisen od ravni in položaja prehranske industrije in njenega trženja. Mlečnopredelovalna industrija kupuje mleko od pridelovalcev, ga predela in ga kot živilo proda trgovcem, ti pa naprej potrošnikom. Podjetja mlečnopredelovalne industrije tako z uporabo dela, strojne opreme, energije in znanja v zapletenih procesih pretvorijo surovo mleko v pitno mleko in mlečne izdelke. Učinkovitost predelave in prodaje mleka in mlečnih izdelkov je odvisna tudi od pridelovalca mleka, saj je kakovost vhodnih surovin eden najpomembnejših dejavnikov (Erjavec in drugi 1999, 103)

Poznamo več načinov prodaje mlečnih proizvodov. Prvi način je prodaja na kmetiji ali znotraj skupine proizvajalcev. Prodaja na tak način daje zadrugi ali organizaciji proizvajalcev neposreden vpogled v to, kako proizvod sprejema potrošnik. Tako imenovana neposredna prodaja proizvodov omogoča majhen in omejen trg. Drugi način prodaje je specializirana trgovina. Prednost tega trga in prodaje je, da lahko prodajalci dajo potrošniku dodatne podatke o proizvodu. To je v primerjavi s supermarketi majhen trg in se še zmanjšuje. Potencialno širši trg za prodajo proizvodov so supermarketi. Za ta trg morajo proizvodi odgovarjati standardom ISO (Information Security Standart) in HACCP (Hazard Analysis and Critical Control Point) ter upoštevati pričakovanja glede kakovosti.

Če povzamem, množična prodaja preko trgovskih mrež je še vedno glavni način prodaje mlečnih proizvodov, medtem ko so manjše mlekarne in specializirane trgovine manjšega pomena.

4.1 Sistem mlečnih kvot

Visoka cenovna raven je rejce spodbudila k vse večji prireji mleka, kar je privedlo do velikih presežkov. Prodaja na tujih trgih je bila čedalje bolj zahtevna zaradi visokih cen v primerjavi s svetovnimi cenami. Stroški izvoznih podpor so začeli strmo naraščati, kot ustreznega rešitev se ni pokazala niti subvencionirana prodaja na domačem trgu (Erjavec in drugi 1999, 186–187).

Kot rešitev problemov sta bili na razpolago dve možnosti:

- pomemben padec odkupnih cen kravjega mleka ali
- redukcija v proizvodnji.

Kmetijski ministri držav članic EU se niso mogli odločiti za drastično znižanje odkupnih cen mleka, ki bi lahko zadržalo rast prireje. Temu so ostro nasprotovali tudi predstavniki kmetov. Kmetijski ministri so se dogovorili, da bodo problem poskušali rešiti z uvedbo proizvodnih kontingentov (kvot) po vzoru Švice in Avstrije. Sistem mlečnih kvot so uvedli leta 1984.

Za vsako državo članico EU je bila določena skupna referenčna količina mleka za oddajo v mlekarne ter skupna referenčna količina za neposredno prodajo mleka in mlečnih izdelkov (Avsec 2001, 136).

V Sloveniji so uvedli sistem mlečnih kvot 1. aprila 2005. Kvote so bile uvedene predvsem zaradi zaščite cenovnega nihanja cen mleka, kar dejansko pomeni tudi zaščito malih proizvajalcev. Mlečna kvota za kmeta najprej pomeni omejitev priraje mleka in proizvodnje mlečnih izdelkov, saj prekoračitev kvote privede do plačila dajatev, ki so glede na ceno mleka sorazmerno visoke. Proizvajalci mleka si morajo v primeru povečane priraje mleka priskrbeti dodatno kvoto na trgu. Sistem mlečnih kvot ima za kmete tudi pozitivne učinke, ker preprečuje rast priraje mleka ter s tem vpliva na sorazmerno ugodno ceno mleka in na boljši ekonomski položaj kmetij, ki se ukvarjajo s prirajo mleka (Šalika 2006, 7–9).

Do leta 2005 je bilo mogoče povečati dohodek na kmetijo s povečanjem obsega tako v smislu povečevanja črede kot tudi povečevanja mlečnosti pri kravi. Od uvedbe mlečnih kvot naprej je najvišja mlečnost, ki je še dovoljena, po kmetiji omejena. Posledično to pomeni, da je treba izboljšati finančni rezultat kmetije in kakovost ter zmanjšati stroške in poiskati dodatne vire dohodka iz drugih dejavnosti (Klopčič 2006, 12–13).

Kvote naj bi se z letom 2008/2009 začele postopoma ukinjati, vendar le za okoli 2 % na leto, dokončno pa šele z letom 2015. To naj bi prispevalo k višji priraji, kar bi upočasnilo pričakovano višanje cen mleka. Ukinitve mlečnih kvot je nujna, ker te že sedaj ne opravljajo več svoje vloge, predstavljajo le pravico do priraje, ne pa do odkupa. Odprava kvot bo vplivala na celotno verigo proizvodnje in prodaje mleka. V Evropski komisiji predvidevajo, da bo odprava kvot najbolj prizadela manj učinkovite mlekarne, rejci pa bodo imeli več možnosti ponujati mleko učinkovitejšim mlekarnam. Poleg tega predvidevajo tudi, da se bodo z ukinitvijo mlečnih kvot odkupne cene mleka kar precej znižale, tako da bi se lahko gibale okoli 28 centov na liter mleka, vendar pa bodo na to vplivali še številni dejavniki.

Ekonomski položaj pridelovalcev mleka bi se po ukinitvi mlečnih kvot bolj poslabšal v državah in na območjih s težjimi pridelovalnimi pogoji, med katere zanesljivo sodi tudi Slovenija. Potrebno bo mnogo strokovnega znanja in agrarno političnih prizadevanj, da bo priraja mleka ostala vodilna živinorejska panoga v Sloveniji.

V primeru resnične ukinitve mlečnih kvot je treba predhodno preučiti vse možne posledice na prirajo mleka v Sloveniji in določiti ukrepe, ki bodo omogočali vsaj približno enakovreden položaj slovenskih rejcev tudi po ukinitvi mlečnih kvot. Za ublažitev negativnih vplivov spremenjenih razmer v sektorju mleka je Evropska komisija predlagala naslednje ukrepe:

- naložbe za prestrukturiranje mlekar,
- zniževanje stroškov zbiranja mleka na ekonomsko manj zanimivih lokacijah,
- naložbe za prestrukturiranje v prireji v okviru skupne kmetijske politike,
- ukrepi za izboljšanje tehnologije reje in hitrejši selekcijski napredek.

4.2 Kakovost mleka

Mleko je tekočina značilne bele barve, ki ima tipičen okus in poznan sladkast okus. Sestavlja ga povprečno 87,5 % vode in 12,5 % suhe snovi. Sestava se neprestano spreminja, ker nanjo vplivajo dejavniki, kot so letni čas, prehrana krav, obdobje paritve in brejosti. Suha snov, ki nastane po izparitvi vode, vsebuje naslednje sestavine: laktozo (mlečni sladkor), kazein in serumske beljakovine (mlečne beljakovine), maščobe, vitamine in minerale (Bajt in Golc-Teger 2002, 14–15).

Pogoj za kakovostne mlečne izdelke je kakovostna surovina. Vsi člani mlečne verige morajo upoštevati merila kakovosti ter skrbeti za odličnost mleka in mlečnih izdelkov. Mlekarnarje se tega zavedajo, zato skušajo kmete na različne načine spodbuditi k boljši higieni kakovosti mleka. Merila kakovosti so se skozi leta postopoma zaostrovala. Dovolj stimulativne nagrade za posebno kakovost so vodile do stalnega izboljševanja kakovosti mleka.

Kontrolo kakovosti mleka izvajajo na različnih ravneh. Podatki o kakovosti služijo za obračun oddanega mleka in za nadziranje kakovosti mleka pri rejcih in na podlagi tega za izvajanje raznih ukrepov (Hajnšek in Gornik 2005, 47). Spremljajo in analizirajo dejavnike, ki vplivajo na zagotavljanje varnosti živila: surovino, postopke predelave, osebje, dodatke, embalažo, transport in načine distribucije. Neoporečnost in kakovost dobavljenega surovega mleka se v zbiralnicah preverja s preizkusom barve, vonja in okusa. Pri kontroli kakovosti se preverja, ali so parametri analize v okviru določenih normativov ali ne. V primeru preseganja ali nedoseganja normativov aplikacija nadzora opozori referenta o pomanjkljivosti, ta pa ustrezno ukrepa, glede na politiko notranje kontrole. V mlekarneh nato opravljajo kemijske, fizikalne in mikrobiološke analize sprejetega mleka. Vsi postopki nadaljnje predelave mleka so pod strogim nadzorom mednarodnih sistemov kakovosti.

Kakovost mleka merijo po naslednjih kriterijih:

- število somatskih celic,
- število mikroorganizmov,
- delež beljakovin,
- delež maščobe,
- delež laktoze,
- delež suhe snovi brez mlečne maščobe,
- zmrziščna točka v stopinjah,

- temperatura mleka in
- prisotnost zaviralnih snovi (antibiotiki).

Pozornost izboljševanju mikrobiološke kakovosti odkupljenega mleka so v Sloveniji začeli namenjati šele leta 1993. Takrat se je začelo nagrajevati kakovostno mleko in z odtegljaji kaznovati mleko s prevelikim številom mikroorganizmov v ml mleka. Delež odkupljenega mleka z manj kot 100.000 mikroorganizmi v ml mleka se je hitro povečeval in v letu 2000 je že več kot 95 odstotkov odkupljenega mleka ustrezalo strogim evropskim kakovostnim kriterijem za odkupljeno mleko (Klopčič 2001, 313).

Kakovost mleka za porabo in predelavo je odvisna tudi od skupnega števila somatskih celic v mleku. S finančnimi posegi in svetovalnim delom se je tudi na tem področju doseglo izboljšanje kakovosti mleka. V letu 2001 je več kot 91 odstotkov vsega odkupljenega mleka vsebovalo manj kot 400.000 somatskih celic v ml mleka.

Zmrziščna točka mleka je lahko pokazatelj potvorbe mleka z vodo, lahko pa služi tudi kot pokazatelj kakovosti mleka. Zaradi zaostrovanja zahtev nad zahtevami, ki jih določa trenutno veljavni *Pravilnik o elementih za oblikovanje odkupne cene kravjega mleka*, se rejci že srečujejo z resnimi težavami pri doseganju dovolj nizke zmrziščne točke. Pri tem ne gre za prekoračitve zaradi namernega ali nenamernega dodajanja vode, ampak za povišano zmrziščno točko namolzenega mleka. *Pravilnik o elementih za oblikovanje odkupne cene kravjega mleka* navaja kot najvišjo dovoljeno zmrziščno točko 0,515 stopinj, kajti višje temperature zmrzišča lahko pomenijo potvorjenost mleka z vodo, lahko pa so tudi znak resnega obolenja mlečne žleze (Mavrin, Osterman in Klemenčič 2007).

Za ohranjanje kakovosti mlečnih živil smo odgovorni tudi potrošniki – živila moramo hraniti po navodilih proizvajalca. Sodobni postopki predelave mleka zagotavljajo obstojnost določenih mlečnih izdelkov na sobni temperaturi do odprtja embalaže. Večino mlečnih izdelkov pa moramo hraniti v hladilniku pri temperaturi do 8 stopinj.

Podatki kažejo, da smo se uspeli v Sloveniji v manj kot desetih letih po kakovosti mleka v javnem prometu povsem približati evropskim merilom.

5 OBLIKOVANJE CEN MLEKA

Že v preteklosti, ko so se kupci in prodajalci še pogajali o cenah, so se srečali s problemom, kako določiti ceno. Prodajalci so skušali prodati po čim višji, kupci pa kupiti po čim nižji ceni. Čeprav je cena predvsem ekonomska kategorija, ki jo določa ponudnik v skladu s ponudbo in povpraševanjem na trgu, pa se določanja cen in drugih prodajnih pogojev bolj ali manj neposredno dotikajo tudi pravni predpisi:

- predpisi o maksimiranju cen,
- predpisi o nelojalni konkurenci in dampingu,
- predpisi, ki prepovedujejo sporazumevanje o cenah in drugih prodajnih pobojih,
- vertikalno pogodbeno določanje cen.

5.1 Oblikovanje nabavnih in prodajnih cen

Cena ni le enostaven seštevek nabavnih cen in zelenega cilja. Zgornjo mejo cene določi povpraševanje na trgu, spodnjo pa določajo stroški podjetja. Na začetku je treba analizirati trg, ugotoviti je treba obseg povpraševanja in iz tega oceniti možno količino prodaje v določenem časovnem obdobju. Svoje stroške mora podjetje primerjati s stroški tekmecev, da ugotovi, ali posluje s stroškovno prednostjo ali ne. Treba je ugotoviti cene izdelkov in kakovost ponudbe pri glavnih tekmejih ter upoštevati cenovne omejitve. Oblikovanje prodajnih cen proizvodov temelji na vračunavanju razlike v ceni. Razliko v ceni pa vračunavajo trgovski poslovni sistemi s pribitki k nabavni ceni ali z odbitki od prodajne cene posamezne vrste trgovskega blaga. Po vsebini predstavlja celotna razlika v ceni vsoto stroškov trgovanja trgovskega poslovnega sistema in ciljnega dobička (Melavc 2003, 39).

Na podlagi vsega naštetega prodajalec izbere ustrezno metodo oblikovanja cen in v skladu s cenovnimi cilji oblikuje primerno strukturo cene, na podlagi katere določi končno prodajno ceno. Pri oblikovanju cene so zelo pomembni tudi popusti. Popusti znižujejo trdno postavljeno prodajno ceno kupcu, ki kupuje večjo količino določenih izdelkov ter zvestim kupcem. Popusti na prodajne cene so lahko tudi sezonski popusti in popusti ob uvajanju prodaje novih proizvodov. Z vidika urejanja medsebojnih denarnih tokov pa kaže omeniti še popuste pri takojšnjem plačilu kupnine, ki jih v praksi obravnavajo kot popust kupcu, ki je takoj ali v vnaprej dogovorjenem roku unovčljivosti terjatve, to tudi izterjal (Melavc 2003, 40).

Nabava na tržišču pomeni oskrbovanje trgovske družbe z blagom, ki ga namerava prodati. Od nabave je odvisen uspeh prodaje, zato mora biti nabava usklajena s prodajo. Pri nabavi proizvodov je pomembno najprej raziskati in preučiti nabavni trg.

Obseg ponudbe mleka je neposredno odvisen od omejevanja prireje (mlečnih kvot). Ponudba mleka posamezne kmetije pa je odvisna hkrati tudi od:

- cene proizvoda,
- cene ostalih proizvodov, ki jih kmetija lahko proizvaja,
- proizvodnih stroškov,
- vrste (ravni) uporabljene tehnologije,
- mlečnih kvot,
- ciljev kmeta.

Skupna ponudba mleka je vsota ponudbe posameznih kmetov. Močan vpliv nanjo ima število kmetij, ki proizvajajo mleko, in velikostna struktura teh kmetij (Erjavec in drugi 1999, 50).

Na končno maloprodajno ceno mleka in prav tako drugih surovin vplivajo trije dejavniki:

- proizvodnja surovin (kmetijstvo),
- predelava (živilskopredelovalna industrija) in
- trgovina.

Če sledimo oblikovanju cene mleka na polici v trgovini in začnemo pri prvem v verigi, torej pri tistem, ki zagotavlja, da mleko sploh lahko pijemo – kmetu. Kmet dobi za liter mleka denar, ki ustreza dogovorjeni odkupni ceni, ki mu jo plača mlekarna. Ta na to ceno pribije še svoje stroške ter dobiček, trgovina še svojo maržo in država davek na dodano vrednost.

5.2 Omejitve pri oblikovanju cen

Omejitve pri oblikovanju cen so naslednje:

- pogodbene omejitve,
- cenovne kontrole paritetne komisije,
- država.

Če obstoječe cene ne ustrezajo političnim ciljem, ki jih vodi država, se ta odzove tako, da zaščiti svoje proizvajalce (kmete) in vodi politiko minimalnih oziroma zaščitnih cen. Lahko pa gre tudi v drugo skrajnost, da vodi politiko maksimalnih cen (zaščita pred vsemi sloji). V obeh primerih mora država ob vodenju take politike paziti, saj lahko taki ukrepi privedejo do izpada kupne moči in kopičenja zalog.

Država lahko zviša ponudbo z davčnimi olajšavami, s subvencioniranjem; medtem ko jo zniža:

- s strožjimi predpisi glede proizvodnje dobrin,
- z večjim obdavčevanjem proizvajalcev dobrin,
- z omejitvijo uvoza, carine itd.

5.3 Prezem in odkup mleka

Odkup in proces prevzema mleka se začne na prevzemnem mestu pri kmetijskem pridelovalcu mleka oziroma v zbiralnicah (Bajt in Golc-Teger 2002, 38). Pogodbeni voznik se odpravi na zbiranje mleka po določeni mlečni progi. Vsaka mlečna progga ima določena prevzemna mesta, na katerih so nameščene zbiralnice. Vsako zbiralnico identificira s pomočjo čitalca čipa, ročno ali samodejno vzame vzorec ter prečrpa mleko. Poleg mlečne proge obstajajo tudi lokalne proge. Prevzem mleka na lokalni progi opravi manjši prevoznik. Mleko z lokalne proge se prečrpa v vozilo mlečne proge. Voznik lokalne proge odda vozniku mlečne proge podatke o količinah oddanega mleka glede na pridelovalca ter vzorce iz posameznih zbirnih posod.

Voznik konča zbiranje mleka v predelovalnem obratu določene organizacijske enote mlekarne. V laboratorijih opravijo hitri test na zaviralne snovi. Če je test negativen, če ne vsebuje škodljivih in prepovedanih snovi ali nedovoljenih substanc, lahko voznik nadaljuje pot do prečrpavanja v proizvodne cisterne. V prevzemnem mestu proizvodnega obrata sta nameščeni aplikaciji MIDATWIN in ŠTEVEC, ki poskrbita za avtomatizacijo prevzemnih podatkov (Hajnshek in Gornik 2005, 20–21).¹ Podatke o količinah prevzetega mleka delimo na:

- količino prevzetega mleka po panogah in zbiralnicah, kar posreduje aplikacija MIDATWIN,
- dejansko količino, kar posreduje aplikacija ŠTEVEC.

Na podlagi razlike med količino prevzetega mleka na terenu in dejansko prevzeto količino v proizvodnem obratu, izračunamo izmet (kalo). Do velikih odstopanj ne sme prihajati.

Surovo mleko v mlekarnah analizirajo, da lahko določijo njegovo tehnološko vrednost (ali je sploh primerno za predelavo in če je, v katere izdelke ga lahko predelamo). Za določanje kakovosti sprejetega surovega mleka morajo v mlekarnah opraviti kemične analize mleka za ugotavljanje:

- skupnega števila mikroorganizmov v enem mililitru mleka,
- število somatskih celic v mleku,
- zmrziščno točko in
- odstotek zaviralnih snovi.

Na osnovi te ocene izračunajo odkupno ceno surovega mleka.

¹ Aplikacija Odkup mleka zajema procese, ki nastajajo v Ljubljanskih mlekarnah pri odkupu surovega mleka.

5.4 Odkupna cena mleka

Osnovna odkupna cena mleka je v posameznih državah Evropske unije določena na osnovi dogovora in pogajanj med proizvajalci mleka (zadruga, združenja proizvajalcev) in mlekarnami. V Sloveniji je odkupno ceno kravjega mleka v preteklosti določila država z *Uredbo o določitvi elementov odkupne cene kravjega mleka*. Po tako določeni ceni so bile mlekarnе dolžne odkupiti celotno dnevno ponujeno količino mleka, ki je ustrezala določenim kakovostnim zahtevam. V letu 2001 je začela veljati *Uredba o ureditvi trga z mlekom in mlečnimi izdelki*, sprejeta že konec leta 2000, s čimer je bilo odpravljeno administrativno določanje cene mleka. Mlekarnе tako odkupujejo mleko od rejcev v dogovorjeni količini kvot in po odkupni ceni za liter mleka.

Osnova za izračun odkupne cene mleka v Sloveniji in ostalih državah EU je ob vsebnosti maščobe in beljakovin tudi skupno število mikroorganizmov (SŠMO/ml) in število somatskih celic (ŠSC/ml). Določene razlike obstajajo tudi glede razporeditve mleka v posamezne kakovostne razrede glede na SŠMO/ml in ŠSC/ml. Za boljšo kakovost mleka rejci dobijo dodatno stimulacijo, v absolutnem znesku ali v odstotkih, prav tako pa se pri nedoseganju teh kriterijev obračunavajo odbitki.

Tabela 5.1 Kakovostni razredi mleka glede na število mikroorganizmov

Kakovostni razred	SŠMO	Opombe	Plačilo
E (ekstra) razred	do 50.000 mo/ml	odlično	+10 %
1. razred	50.001 do 100.000 mo/ml	ustrezno	0 %
2. razred	100.001 do 400.000 mo/ml	še sprejemljivo	-10 %
3. razred	400.001 do 800.000 mo/ml	pogojno sprejemljivo	-15 %
4. razred	nad 800.000 mo/ml	ni sprejemljivo	/

Vir: Mavrin, Osterman in Klemenčič 2007.

5.4.1 Izračun odkupne cene za proizvajalca

Odkupna cena enega litra mleka se za proizvajalca izračuna po naslednji formuli:

$$OCP = M + B + K,$$

kjer je:

OCP = odkupna cen za proizvajalca,

M = (ME)x ugotovljeni odstotek maščobe,

ME = cena maščobne enote,

B = (BE)x ugotovljeni odstotek beljakovin,

BE = cena beljakovinske enote,

K = dodatek na kakovostni razred = ICx odstotek povečanja oziroma zmanjšanja glede na kakovostni razred in število somatskih celic,

IC = izhodiščna cena mleka = cena mleka s 3,7 odstotka mlečne maščobe in 3,15 odstotki beljakovin.

6 BILANCE MLEKA IN MLEČNIH IZDELKOV

6.1 Usklajevanje menjalnega tečaja

Menjava denarne valute tolarjev v evre leta 2007 je povzročila nekaj zapletov v primerjalni statistiki. Pri preračunavanju časovnih serij, v SIT pred 1. januarjem 2007, namreč ni mogoče istočasno ohraniti značilnosti časovne serije ter mednarodne primerljivosti.

Časovne vrste, ki so objavljene v SIT, so v odvisnosti od tipa časovne vrste lahko preračunane na dva načina:

- z uporabo tečaja 2007 SIT/EUR,
- z uporabo ustreznih tečajev EUR/SIT² – povprečnih mesečnih, letnih oz. četrletnih, ko obravnavamo tokove oz. tečaje na zadnji dan v obdobju, ko obravnavamo stanja.

Postopek za preračun absolutnih časovnih vrst je enostaven v obeh primerih:

- če uporabimo tečaj 2007 SIT/EUR, vse člene statistične časovne vrste delimo z nepreklicno fiksnim tečajem SIT/EUR za vsa časovna obdobja,
- če uporabimo tečaj za mednarodni evro, podatek za določeno leto ali mesec delimo z ustreznim tečajem.

Statistični urad RS izračunava indekse cen mleka in mlečnih izdelkov po Laspeyresovi formuli. To pomeni, da primerjajo cene proizvodov v tekočem obdobju z njihovimi cenami v baznem obdobju. Podatki do decembra 2006, to je pred vstopom Slovenije v EU, so preračunani iz slovenskih tolarjev z uporabo nepreklicnega menjalnega razmerja (1 EUR = 239,64 SIT). Ta prikaz omogoča časovno primerjavo v državi in ohranja kazalnike razvoja (stopnjo rasti). Pri uporabi tega tečaja 2007 SIT/EUR indeksi iz SIT in iz EUR ostanejo enaki. V tem primeru se seveda pojavi vprašanje interpretacije absolutnega podatka v evrih (SURs 2008).

Za natančno analizo podatkov s časovnimi vrstami moramo najprej pretvoriti podatke iz fiksnega tečaja v ustrezne tečaje. To lahko naredimo s pomočjo deflacioniranja. Gre za primerjavo agregata vrednosti tekočega obdobja z agregatom vrednosti baznega obdobja. Izračunamo ga lahko kot produkt laperjevega količinskega indeksa in paševega cenovnega, ter analogno obratno. Z deflatorji ugotavljamo realno spremembo nominalnega produkta. Če deflacioniramo s paševim cenovnim indeksom, je rezultat laperjev količinski indeks, in obratno.

² Povprečni mesečni in letni tečaji so privzeti s spletne strani Banke Slovenije.

6.2 Statistični podatki o mleku in mlečnih izdelkih

Z vstopom Slovenije v EU je Statistični urad RS (SURS) na podlagi zakonodaje EU dolžan zagotavljati mesečne in letne podatke o statistiki mleka in mlečnih izdelkov za našo državo. Ti podatki so potrebni za ugotavljanje količine prireje, odkupa, prodaje, uvoza in izvoza mleka in mlečnih izdelkov. Podatke zbira in združuje Oddelek za statistiko kmetijstva, gozdarstva, ribištva in lova in jih v predpisani obliki sporoča Eurostatu. Opazovalne enote so evropsko primerljive družinske kmetije, mlekarne ter kmetijska podjetja, ki se ukvarjajo s prirejo, odkupom in prodajo mleka in mlečnih izdelkov.

Mlekarne in ostali registrirani odkupovalci mleka poročajo Statističnemu uradu Republike Slovenije po *Pravilniku o tržno informacijskem sistemu za mleko in mlečne izdelke* (Ur. l. RS, št. 66/2005).

Tabela 6.1 Bilanca prireje in uporabe mleka na kmetijskih gospodarstvih 1992–2006 (v tonah)

<i>Leto</i>	<i>Prireja mleka</i>	<i>Kravje mleko</i>	<i>Uporaba mleka</i>	<i>Mlekarnam dostavljeno mleko</i>
1992	581.094	580.218	-	564.523
1993	549.942	549.020	-	340.597
1994	577.055	575.919	-	365.704
1995	609.203	607.685	-	400.052
1996	594.355	592.797	-	394.490
1997	588.422	585.735	-	398.610
1998	601.352	599.279	-	432.703
1999	636.297	633.832	-	447.947
2000	651.014	648.628	-	453.896
2001	655.042	652.835	-	472.765
2002	729.740	727.639	-	487.683
2003	663.707	661.651	-	498.705
2004	652.288	650.400	596.076	503.348
2005	660.775	659.031	603.850	508.341
2006	644.005	642.262	588.886	511.017

Vir: SURS 2008.

Mlekarne tedensko poročajo o cenah in količinah vseh mlečnih izdelkov. Poleg tega tudi mesečno sporočajo podatke o odkupljenem mleku (Agencija RS za kmetijske trge in razvoj podeželja, 2008), in sicer:

- odkupljeno količino,

- odkupno ceno za mleko, standardizirano na 3,7 % maščobe in 3,15 % beljakovin,
- dejansko odkupno ceno,
- vsebnost maščobe,
- vsebnost beljakovin,
- količino odkupljenega mleka z več kot 100.000 mikroorganizmi,
- količino odkupljenega mleka z več kot 400.000 somatskimi celicami.

Tabela 6.2 Bilanca prireje, proizvodnje ter menjave mleka v obdobju 2002–2007

	2002	2003	2004	2005	2006	2007
<i>Prireja mleka na kmetijskih gospodarstvih</i>						
Krave molznice (v 000)	140,0	130,7	134,0	120,3	112,5	-
Odkupljeno kravje mleko (v tisoč ton)	487,7	498,7	503,3	508,3	511,0	530,4
<i>Mlečnopredelovalna industrija – proizvodnja</i>						
Konzumno mleko (v tisoč ton)	172,1	159,0	178,8	178,8	156,2	-
Smetana (v tisoč ton)	14,7	15,6	18,3	15,5	13,8	-
Fermentirani mlečni izdelki (v tisoč ton)	38,9	37,2	35,3	33,5	34,5	-
Sir (v tisoč ton)	22,6	24,2	23,8	22,0	20,4	-
<i>Mlečnopredelovalna industrija – poslovni rezultati</i>						
Delež v DV prehrambne industrije (v %)	9,4	9,5	6,4	7,0	4,4	-
Produktivnost: DV/zaposlenega (v EUR)	26849,53	36212,59	18571,43	23090,49	16712,57	-
Donosnost prihodkov (v %)	1,60	1,44	-3,46	-1,97	-5,30	-
<i>Mleko in mlečni izdelki – blagovna menjava</i>						
Uvoz (v mio EUR)	12,4	15,3	23,7	42,6	65,3	-
Izvoz (v mio EUR)	44,7	44,6	47,9	61,2	82,3	-

Vir: UMAR 2008, 20.

V Sloveniji se kljub zmanjševanju števila krav mlekaric skupni odkup mleka zvišuje, vendar pa se v tem znižuje delež odkupa slovenskih mlekaric. V letu 2006 je bilo za 19,6 % manj krav molznic, odkupljenega pa za 4,8 % več kravjega mleka kot pred petimi leti. Povprečna mlečnost na kravo molznico se povečuje, vendar je nižja kot v povprečju držav EU. Količina odkupljenega mleka se je v letu 2006 povečala za 0,5 % in je znašala 511.017 ton. Od tega so slovenske mlekarne odkupile 389.473 ton mleka oziroma 15,6 % manj kot v letu 2005.

Kljub razmeroma veliki prireji surovega mleka ima Slovenija nizek delež mlečnopredelovalne industrije v dodani vrednosti. Delež dodane vrednosti gospodarskih družb te industrije v celotni prehrabni industriji je majhen in je po vstopu v EU izrazito padel. Pomemben razlog je v zniževanju subvencij, ki so se v letu 2004 po izredno visoki vrednosti v letu prej znižale za približno 70 %, v nekoliko manjšem obsegu pa tudi v naslednjih dveh letih. V letu 2006 je na izrazitejši padec dodane vrednosti vplivalo tudi ponovno poslabšanje razmerja med stroški blaga, materiala in storitev ter čistimi prihodki od prodaje. Mlečnopredelovalna podjetja imajo nizko produktivnost in skromne poslovne rezultate. V letu 2005 je bila njihova produktivnost na približno 30 % evropske. Zniževanje produktivnosti je posledično vplivalo na naraščanje deleža stroškov dela v dodani vrednosti, kar je z vidika konkurenčnosti neugodno in v nasprotju s trendi v predelovalni industriji (UMAR 2008, 20–21).

Presežek v blagovni menjavi mleka in mlečnih izdelkov se v letih po vstopu Sloveniji v EU znižuje, hkrati pa se poslabšujejo tudi njihove strukture. V letu 2006 je bil skupni uvoz za 84,2 odstotka višji kot v letu 2002. Povečuje se predvsem promet v skupini nekoncentrirano mleko in smetana, hitreje na uvozni kot izvozni strani. V skupinah ostalih mlečnih izdelkov, kjer je stopnja predelave višja, se vrednost izvoza zmanjšuje, povečuje pa vrednost uvoza. To dodatno kaže na relativno nizko konkurenčnost slovenske mlečnopredelovalne industrije. V letu 2006 se je najbolj povečal uvoz z Madžarske, izvoz pa predvsem v Italijo.

Kot po Evropi so tudi v Sloveniji mali rejci prenehali kmetovati in se preusmerili v druge kmetijske dejavnosti že pred nekaj leti. Med letoma 2002 in 2007 se je število oddajalcev mleka v Sloveniji zmanjšalo za 30 odstotkov. Zaradi strožjega nadzora rejci tudi vse bolj spoštujejo mlečne kvote, zato raje pridelajo manj mleka od kvote, kot da bi jo presegli in plačali kazen. Vsi ti raznovrstni premiki so prevedli do tega, da se je v EU prodaja mleka mlekarnam zmanjšala za 1,6 odstotka kljub povišanju mlečnih kvot. To se kaže tudi na slovenskem trgu.

7 STATISTIČNE METODE

Pri analizi trga in cen proizvodov uporabljamo metode časovne vrste. Časovna vrsta je zaporedje istovrstnih podatkov, ki se nanašajo na zaporedne časovne razmike ali trenutke ter prikazujejo spreminjanje pojava v času. S preučevanjem časovnih vrst se ukvarja posebna veja statistike.

Namen analize časovnih vrst (Leskošek 2007, 5):

- opazovanje pojavov, ugotavljanje zakonitosti (dinamike) in
- napovedovanje pojavov.

Časovne vrste se slikovno prikazuje z grafi, in sicer na abscisni osi čas, na ordinatni pa vrednost spremenljivke. Za grafično prikazovanje časovnih vrst uporabljamo najpogosteje linijski grafikon, v določenih primerih pa so primerni še polarni grafikon, Brunsmanov grafikon, Z-diagram ter Ganttov grafikon.

Za primerjavo podatkov v časovnih vrstah pa uporabljamo indekse. Indeksi so relativna števila s pomočjo katerih hitro vidimo, ali pojav raste, pada ali stagnira. Z njimi primerjamo dvojje ali več istovrstnih podatkov, ki morajo biti v enakih merskih enotah. Podatki se lahko razlikujejo glede na časovno, prostorsko in stvarno opredelitev.

Poznamo naslednje indekse (Leskošek 2007, 8):

- indeks s stalno osnovo: podatek v enem letu je osnova (100), na kateri izračunamo vse ostale indekse,
- verižni indeks: osnova je predhodni indeks,
- stopnja rasti: od indeksa odštejemo 100.

Indekse cen skupin proizvodov in storitev za tekočo porabo in investicije v kmetijstvo izračunamo po Laspeyresovi formuli; to pomeni, da primerjamo cene izbranih proizvodov in storitev v tekočem obdobju z njihovimi cenami v baznem obdobju. Bazne cene izbranih proizvodov in storitev predstavljajo njihove povprečne letne cene v baznem letu. Pri izračunu indeksov cen si pomagamo z utežmi za vsak izbrani proizvod in storitev.

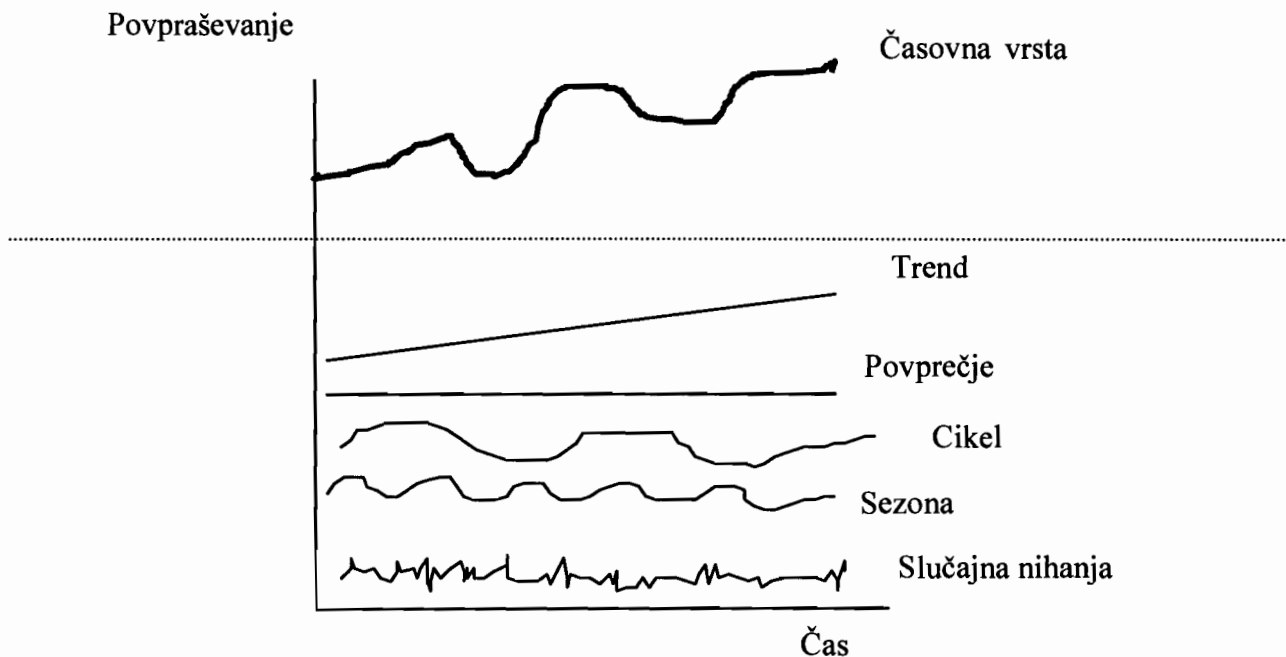
Indeksi se v statistiki veliko uporabljajo, predvsem ker z njimi dobimo nazorno sliko o velikosti sprememb pojava. Njihova prednost je v tem, da jih lahko računamo iz vseh vrst statističnih podatkov, hkrati pa je mogoča tudi primerjava indeksov raznovrstnih pojavov.

Značilnost mnogih pojavov je, da vrednosti spremenljivke nihajo v določenih časovnih podintervalih. Poznavanje tovrstnih nihanj je pomembno zaradi medsebojnih primerjav in analiz pojava v preteklosti pa tudi za napovedovanje, predvsem kratkoročno. Vrednosti spremenljivke v časovni statistični vrsti se oblikujejo pod vplivom delovanja vseh dejavnikov, ki vplivajo na pojav. Hkraten vpliv različnih dejavnikov povzroča dinamiko časovnih vrst (Tominc 2000, 105).

Vrste gibanj časovnih vrst:

- trend (Y'),
- ciklična gibanja (C),
- sezonske oscilacije (S),
- enkratni slučajni vplivi (E).

Slika 7.1 Komponente časovne vrste



Vir: Senjur 1995.

Vrednosti statističnih spremenljivk v časovni statistični vrsti se nanašajo na preteklo časovno obdobje in so s tega vidika neponovljive. Časovne enote, v katerih opazujemo vrednosti spremenljivke, so lahko leta, meseci, četrletja, letni časi, dnevi itd. V časovni vrsti ne opazimo vedno vseh navedenih komponent. Marsikateri pojav nima na primer cikličnih ali periodičnih nihanj (Tominc 2000, 105).

Analize najpomembnejših komponent časovne vrste je smiselno kasneje uporabiti za napovedovanje vrednosti spremenljivke v prihodnjih časovnih enotah.

7.1 Trend

Trend prikazuje osnovno smer razvoja pojava in je najpomembnejša sestavina časovne vrste. Trend je dolgoročna osnovna smer (premica ali krivulja) razvoja pojava, označujemo ga z oznako Y' . Trend preučujemo zato, da spoznamo osnovno smer razvoja pojava, da ga lahko primerjamo s trendi pojavov, ki so med seboj odvisni, in podobno. Preučujemo pa ga velikokrat tudi zato, da na osnovi odklonov vrednosti

časovne vrste od trendnih vrednosti analiziramo periodična, ciklična ali enkratna slučajna nihanja (Tominc 2000, 108).

Obliko trenda lahko prikažemo analitično z vrsto drsečih sredin, hkrati pa tudi grafično s funkcijo trenda: $T = T(t)$. Vrsto funkcije določanja trenda izberemo običajno na osnovi grafičnega prikaza časovne vrste, lahko tudi vrste drsečih sredin ali kako drugače urejenih podatkov. Najpomembnejši in najpogosteje uporabljeni funkciji trenda sta linearna in kvadratna funkcija, poznamo pa tudi eksponentno ter Gompertzovo ali S-krivuljo.

7.2 Ciklična gibanja

Ciklična gibanja kažejo dolgoročne spremembe pojava, vzpone in nihanja ter odmike od osnovne smeri razvoja pojava oziroma odstopanja od trenda. Ciklična sestavina časovnih vrst se kaže v spreminjanju vrednosti spremenljivke v enakih časovnih intervalih, običajno daljših od enega leta. Ciklična nihanja merimo z odstopanji dejanske vrednosti od trendne vrednosti.

Cikle lahko opišemo z navajanjem trajanja in amplitude cikla ter stopnje dušenja ali eksplozivnosti cikla. Trajanje cikla lahko merimo s časovno oddaljenostjo med dvema zaporednima vrhovoma cikla, to je od ene do druge točke ali pa s časovno oddaljenostjo med dvema zaporednima dnoma. Najbolj običajna opredelitev ciklov se nanaša na razdobje okrog treh do petih let.

Amplituda cikla označuje stopnjo jakosti cikla in bi se jo dalo meriti z razmikom med vrhom in naslednjim dnom cikla. Stopnja dušitve ali eksplozivnosti cikla kaže, ali se v času jakost cikla zmanjšuje ali povečuje.

7.3 Sezonska gibanja

Sezonska sestavina časovnih vrst se odraža v spreminjanju vrednosti spremenljivke v krajših enakih časovnih podintervalih, običajno v obdobju enega leta. V daljših razdobjih se tudi sezonski ali periodični vplivi spreminjajo.

Periodična nihanja vrednosti spremenljivke lahko količinsko ovrednotimo oziroma izrazimo s periodičnimi oziroma sezonskimi indeksi. Ti indeksi posredno izražajo povprečno relativno odstopanje sezonskih oziroma periodičnih vrednosti od povprečne sezonske vrednosti (Tominc 2000, 112).

7.4 Enkratni slučajni vplivi

Enkratni slučajni vplivi so rezidualne sestavine, ki nastopajo kot posledica nenadzorovanih, neenakomernih dejavnikov. Ti vplivi običajno vplivajo na vrednost časovne spremenljivke v določeni časovni enoti. Takšen vpliv imajo na primer naravne in druge nesreče. Za slučajne vplive je značilno, da se njihovi učinki dolgoročno izničijo (Tominc 2000, 106).

8 ANALIZA ODKUPA TER PRODAJE MLEKA IN MLEČNIH IZDELKOV

Mleko in mlečni izdelki predstavljajo najpomembnejši kmetijski trg v Sloveniji in drugih evropskih državah. V Sloveniji se s prirejo mleka ukvarja okrog štirideset tisoč kmetov. Po podatkih Ministrstva za kmetijstvo, gozdarstvo in prehrano se bruto delež proizvodnje mleka v kmetijski dejavnosti giblje okoli 17 odstotkov. Kmetje letno pridelajo skoraj 625 milijonov litrov mleka, kar v povprečju pomeni 312 litrov mleka na leto na prebivalca. Ugotovili so, da okoli 330 litrov mleka v enem letu v povprečju porabi štiričlanska slovenska družina.

Proizvodnja mleka v Sloveniji vseskozi presega domačo porabo; od leta 1998 približno za petino. Približno 75 odstotkov vsega odkupljenega mleka odkupijo slovenske mlekarne. Kljub naraščanju porabe mleka in mlečnih izdelkov v gospodinjstvih ostaja Slovenija pod evropskim povprečjem porabe na prebivalca. Po podatkih Statističnega urada Republike Slovenije član gospodinjstva v RS na leto povprečno porabi 73,4 l mleka, 14,4 kg jogurta in kislega mleka, 6 kg sira, 3,8 kg sladke in kisle smetane, 3,2 kg svežega sira, 0,8 kg masla in 1,5 kg drugih mlečnih izdelkov.

Tabela 8.1 Letna količina odkupljenih mlečnih izdelkov, proizvedenih v slovenskih mlekarnah, med letoma 2000 in 2006

	2000	2001	2002	2003	2004	2005	2006
Konzumno mleko	166162	179678	172126	158977	178785	178769	156206
Smetana	13188	13195	14674	15571	18310	15509	137767
Fermentirani mlečni izdelki	36826	40626	38869	37188	35265	33511	34501
Zgoščeno mleko	501	424	73	66	28	-	-
Posneto mleko v prahu	1599	1247	2788	5923	2834	-	-
Maslo	3087	3559	4039	4991	4089	-	-
Sir iz kravjega mleka	21377	21655	22586	24202	23823	22004	20378

Vir: Kmetijski inštitut Slovenije 2008.

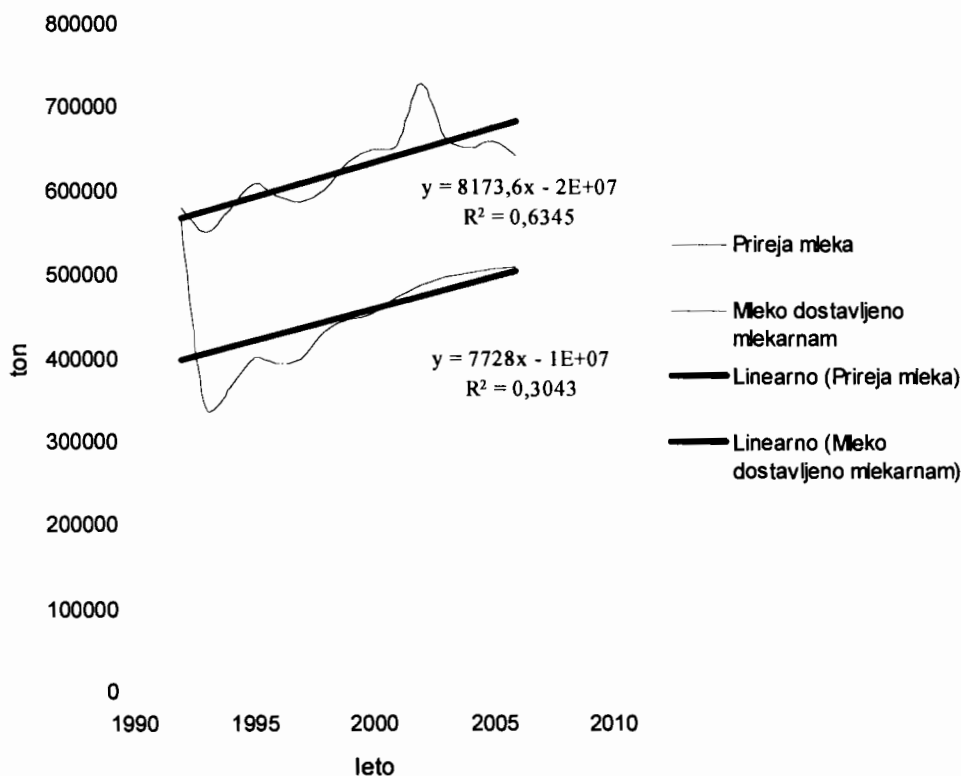
Tabela prikazuje količino odkupljenih mlečnih izdelkov v obdobju 2000–2006. Količina prireje mleka in odkup tega je navedena v sedmem poglavju.

8.1 Analiza trenda mleka

V mlekarski panogi tečejo intenzivni procesi prestrukturiranja panoge. Zaznati je trend padanja števila kmetij, ki oddajajo mleko. Število proizvajalcev v tržnem letu 2006/07 v primerjavi z letom 2001/02, ki oddajajo mleko, se je zmanjšalo za 36

odstotkov. Hkrati pa so se oddane količine mleka v istem obdobju povečale za 9,5 odstotka. Tudi v prihodnosti predvidevajo nadaljnje zmanjševanje tržnih proizvajalk mleka. Z nadaljevanjem takega trenda bomo leta 2010 imeli še okoli 6.500 mlečnih kmetij. Hkrati se zmanjšuje število govedi, katerih mleko se odkupuje. Pri tem pa se povečuje povprečno število krav na kmetijo ter količina tržnega mleka po kravi.

Slika 8.1 Trend prireje in oddaje mleka med letoma 1992 in 2006



Vir: lastni izračuni, podatki iz SURS 2007.

Slika 8.1 prikazuje grafični prikaz tabele iz poglavja Bilanca mleka in mlečnih izdelkov s prikazanim trendom prireje in odkupa mleka, ki se je med letoma 1992 in 2006 neprestano povečeval.

Kot sem že omenila v tretjem poglavju, naj bi se mlečne kvote med letom 2008/2009 začele postopoma ukinjati. Ukinitvev mlečnih kvot naj bi prispevala k višji prireji, kar bi upočasnilo pričakovano višanje maloprodajnih cen mleka. V Sloveniji se kljub zmanjšanju števila krav mlekaric skupni odkup mleka zvišuje, vendar pa se v tem znižuje delež odkupa slovenskih mlekarn. V letu 2006 je bilo za 19,6 odstotka manj krav molznic, odkupljenega pa za 4,8 odstotka več kravjega mleka kot pred petimi leti. Povprečna mlečnost na kravo molznico se povečuje, vendar je nižja kot v povprečju držav EU. Skupni odkup mleka se je povečeval tudi v prvih enajstih mesecih leta 2007,

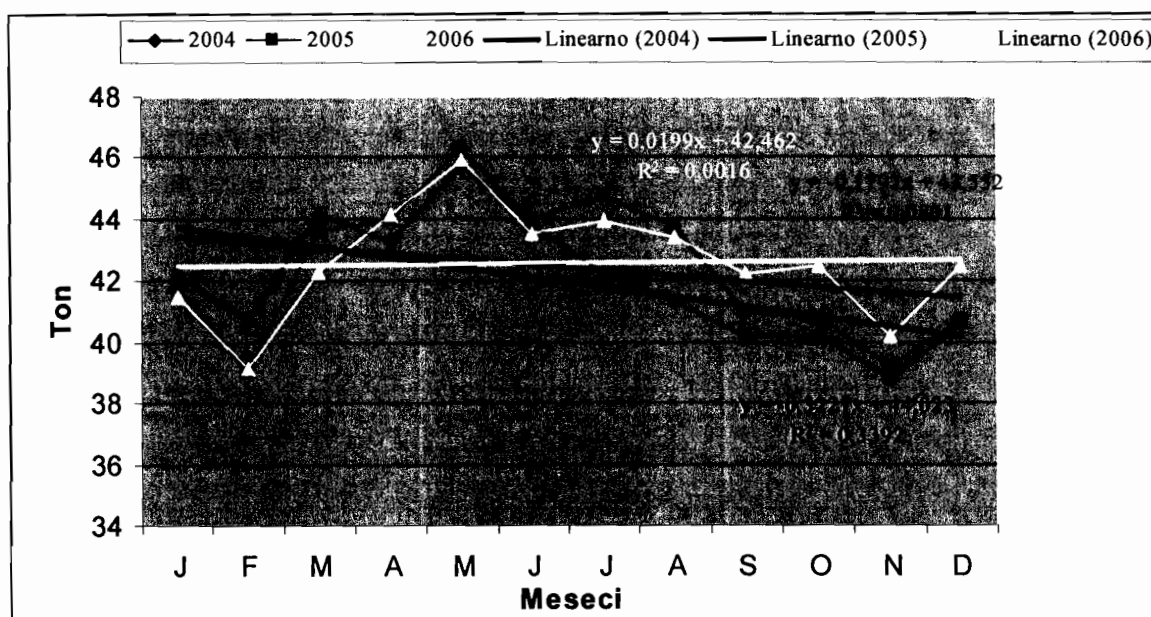
in sicer medletno za 4,3 odstotka. Pri tem se je odkup slovenskih mlekarn znižal za 1,2 odstotka, njihov delež v skupnem odkupu pa je bil že manj kot 70 odstotkov.

V zadnjem letu so se razmere na trgu mleka radikalno spreminjale, kar je vplivalo na močno povečanje cen mlaka. Trgi mleka so v tem trenutku precej pod vplivom političnih učinkov. Kmetijska politika, poslabšanje ekonomike priraje in cenovna neskladja v preteklih letih so vzroki, da so v Italiji, Franciji, Španiji in tudi druge manjši kmetje prenehali z mlečno prirajo hitreje, kot so pričakovali.

V Sloveniji je mlekarska industrija relativno manj konkurenčna kot priraja, rejci pa lahko pričakujejo višjo odkupno ceno za mleko le ob mednarodno konkurenčni mlečnopredelovalni industriji. Napovedi nekaterih institucij kažejo, da naj bi se trend cen mleka pri rejcih v povprečju držav članic EU v naslednjih letih najprej nekoliko znižal, nato pa postopoma povišal. Skupna kmetijska politika, ki je v preteklosti zaradi presežkov uvedla omejevanje priraje, naj bi se v naslednjem obdobju zato prilagodila novim zahtevam trga.

8.2 Analiza sezonskih nihanj mleka

Tabela 8.2 Mesečni odkup in trend odkupa kravjega mleka s kmetijskih gospodarstev, 2004–2006



Vir: SURS 2007.

Iz tabele 8.2 lahko razberemo sezonsko nihanje odkupa mleka po mesecih med letoma 2004 in 2006. Po letu 2006 smo bili v Sloveniji prvič soočeni z nestabilnimi razmerami na svetovnem trgu mleka. Odkupne cene mleka so se v drugi polovici lanskega leta močno dvignile, vendar povsod po Evropi bolj kot v Sloveniji. Decembra

2007 je bila povprečna odkupna cena mleka samo v Bolgariji nižja kot v Sloveniji. Močno so se povečali tudi stroški, in sicer zaradi dviga cen vhodnih surovin.

V večini držav EU ugotavljajo sezonske vplive in razlike v odkupni ceni mleka in mlečnih izdelkov, ki so posledica sezonskih sprememb kakovosti mleka. Praviloma je kakovost mleka nižja v poletnih mesecih. Med poletno vročino se rejci srečujejo s težavo, kako doseči visoke kriterije kakovosti glede zmrziščne točke mleka, ki jo zahtevajo mlekarne pri odkupu mleka. V poletnih mesecih lahko pričakujemo za 0,003 do 0,007 stopinj Celzija višjo zmrziščno točko kot v zimskih mesecih, kar posledično vpliva na slabšo kakovost mleka. Kot lahko opazimo na sliki 8.2, ki prikazuje odkup mleka po mesecih za razdobje treh let, se odkup mleka vsako leto v poletnih mesecih nekoliko zmanjša.

Močno so se povečali tudi stroški zaradi dviga cen vhodnih surovin. Modelne kalkulacije KIS-a kažejo, da je bil dohodek v letu 2007 ugoden na kmetijah z mlečnostjo nad 6.500 kg z upoštevanjem subvencij, pri mlečnosti 4.500 kg pa prihodek ne pokriva vseh stroškov prireje.

8.3 Analiza cikličnih nihanj mleka

Od sredine 90. let so v govedoreji tekli intenzivni procesi koncentracije in specializacije reje, ki so se izrazili v zmanjšanju števila rejcev, povečevanju povprečne velikosti črede na gospodarstvo, rasti mlečnosti krav in povečevanju kakovosti mleka (Jarc 2007, 4).

Količina odkupljenega mleka pri pridelovalcih se je od leta 2000 do leta 2007 povečala za 17,7 odstotka. V Sloveniji se je prireja in odkup mleka v zadnjih letih ves čas povečevala. V letu 1985 so kmetje v mlekarne oddali 353.000.000 litrov mleka, v kvotnem letu 2006/2007 pa so ga v mlekarne oddali 518.480.241 litrov, kar predstavlja glede na leto 1985 povečanje za 41 odstotkov. Število proizvajalcev mleka se je z 58.130 v letu 1985 zmanjšalo na 8.891 v letu 2006/2007. Količina oddanega mleka po kmetijah se je s 6.072 litrov v letu 1985 povečala na 58.315 litrov v kvotnem letu 2006/2007. Povečuje se tudi povprečna mlečnost po kravi. V letu 2006/2007 vsebuje 95 odstotkov odkupljenega mleka pod 400.000 somatskih celic in 99 odstotkov vsega odkupljenega mleka vsebuje pod 100.000 mikroorganizmov (SŠMO).

Odkupna cena mleka, ki je od leta 2002 stalno padala, se je po podatkih statistike v letu 2007 zvišala za 4,4 odstotkov, po podatkih ARSKTPR, ki ne zajema mleka slabše kakovosti (nad 100.000 mikroorganizmov in 400.000 somatskih celic), pa je bila višja za 6,1 odstotka. V tem letu je odkupna cena mleka porasla v vseh državah EU, v povprečju za okoli 13 odstotkov (Vovk in drugi 2008, 84).

Grafični prikaz gibanja cen mleka pri pridelovalcih in končnih prodajnih cen je dodan v prilogi 3. Dejanske cene mleka pri pridelovalcih in drobnoprodajne cene so

navedene v prilogi 1 in prilogi 2. Vse cene so deflacionirane glede na indeks življenjskih potrebščin z baznim letom 2005.

9 ANALIZA UVOZA IN IZVOZA MLEKA

9.1 Sprememba zunanjetrgovinske ureditve

Po začetni liberalizaciji trgovine z EU v 90. letih je vstop Slovenije v EU pomembno učinkoval na slovensko gospodarstvo. Na področju mednarodne trgovine pomeni vstop v EU prevzem skupne carinske tarife, sprostitev medsebojne trgovine z občutljivimi proizvodi, odpravo menjalnih kontrol in formalnosti ter s tem znižanje trgovinskih stroškov (Damijan 2002, 15).

Slovenija je zunanjetrgovinsko področje dobro uskladila s predpisi EU in tako bistveno zmanjšala negativne učinke vstopa v carinsko unijo. Za Slovenijo pomeni prevzem carinske tarife EU razveljavitev nekaterih že sklenjenih sporazumov o prosti trgovini in sklenitev novih. S članstvom v EU in ukinitvijo prostotrgovinskih sporazumov se je slovenskim podjetjem poslabšal predvsem dostop do trgov nekdanje Jugoslavije.

Razmere v mlečnopredelovalni dejavnosti so se po vstopu Slovenije v EU občutno poslabšale (Bojnec in Fertő 2008), tako da je panoga zabeležila veliko izgubo. V desetletju pred vstopom v EU je bila celotna mlečna veriga močno zaščitena z različnimi podporami. Država je s carinskimi dajatvami posredno omogočala visoke odkupne cene mleka in z izvoznimi spodbudami navidezno povečevala izvozno konkurenčnost mlekarn. Sedaj mlekarn s težavo sprejemajo nesorazmerno visoko odkupno ceno mleka, kar je precej zamajalo slovensko mlečno verigo.

9.2 Analiza uvoza in izvoza mleka

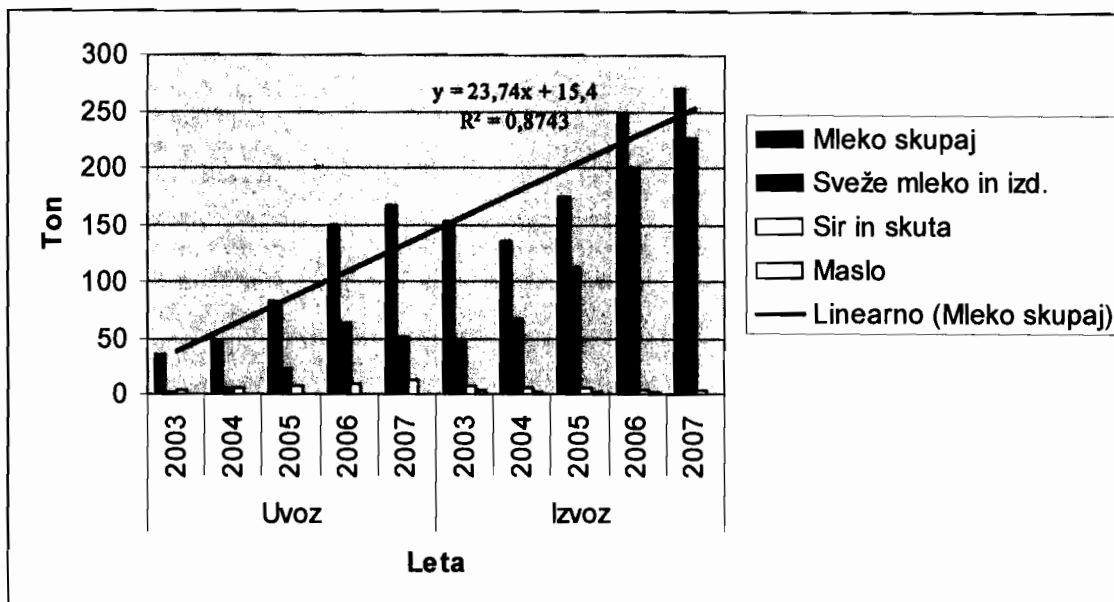
Tabela 9.1 Izvoz in uvoz mleka in mlečnih izdelkov med letoma 2003 in 2007 (v tisoč ton)

<i>Uvoz</i>	<i>2003</i>	<i>2004</i>	<i>2005</i>	<i>2006</i>	<i>2007</i>
Mleko	34,4	47,3	83	148,8	167,2
Sveže mleko in mlečni izdelki	2,5	6	22,3	62,7	51,6
Sir in skuta	3	4,4	6,5	9,3	11,9
Maslo	0,2	0,2	0,3	0,5	0,6
<i>Izvoz</i>	<i>2003</i>	<i>2004</i>	<i>2005</i>	<i>2006</i>	<i>2007</i>
Mleko	153,2	134,9	173,6	247,6	269,7
Sveže mleko in mlečni izdelki	47,8	67,4	111,8	200,7	226,7
Sir in skuta	6,2	5,1	4,7	3,4	2,9
Maslo	3,5	2,1	1,9	0,9	0,7

Vir: Kmetijski inštitut Slovenije 2008, 84.

Iz tabele lahko razberemo, da se je izvoz in hkrati tudi uvoz mleka in mlečnih izdelkov z leti neprestano povečeval. Uzvoz mleka se je v letu 2007 glede na leto 2003 povečal za približno 56 odstotkov, medtem ko se je izvoz povečal za približno 20 odstotkov.

Slika 9.1 Grafični prikaz uvoza in izvoza mleka ter povečevanja trenda mednarodne menjave mleka med letoma 2003 in 2007



Vir: Kmetijski inštitut Slovenije 2008.

Iz slike razberemo, da se je trend uvoza in prav tako izvoza v obdobju 2003–2007 neprestano povečeval ter se po vstopu Slovenije v Evropsko unijo še nekoliko povišal, predvsem na podlagi odprave carinskih omejitev med članicami EU.

Ponudba surovega mleka že nekaj časa zaostaja za povpraševanjem na slovenskem in tudi evropskem in svetovnem trgu. Vzroki so predvsem v omejitvah priraje s kvotami v državah EU, suši v Oceaniji in v prepočasnem povečevanju priraje v Ameriki. V Sloveniji je na trgu manj mleka tudi zaradi izvoza na sosednje trge, predvsem v Italijo, kjer je povprečna odkupna cena višja. Napovedi nekaterih institucij kažejo, da naj bi se cene mleka pri rejcih v povprečju držav članic EU v naslednjih letih najprej nekoliko znižale, nato pa ponovno postopoma povišale. Skupna kmetijska politika, ki je v preteklosti zaradi presežkov uvedla omejevanje priraje, naj bi se v naslednjem obdobju zato prilagodila novim zahtevam trga.

Po vstopu Slovenije v EU so nekateri rejci oziroma organizatorji odkupa preusmerili prodajo mleka od domačih mlekarn neposredno k tujim mlekarnam. Opazimo lahko povečan trend izvoza mleka na sosednje trge, predvsem v Italijo, kjer je povprečna odkupna cena višja kot na domačem trgu (Volk in drugi 2008, 84).

10 ANALIZA MARŽE PRI MLEKU

Najpomembnejši razlog za relativno visoke podražitve končnih cen mleka in mlečnih izdelkov v Sloveniji niso višje cene surovin, ampak je treba vzroke iskati tudi v drugih delih verige. Eden od možnih vzrokov za relativno visoko rast cen mleka glede na EU je krepitev koncentracije v delu trgovine na drobno. Kot izhaja iz analize odkupnih cen ter razmer v prireji in predelavi, pa so razlogi za visoko rast končnih cen lahko tudi v razmeroma nizki učinkovitosti mlečnopredelovalne industrije ter v visokih maržah grosistov in tudi detajlistov.

Tabela 10.1 Marže pri mleku,³ ki vključujejo maržo pridelave, predelave in trgovine brez odbitka dajatev državi, med letoma 2000 in 2007

	2000	2001	2002	2003	2004	2005	2006	2007	2008
Januar	0,48	0,62	0,59	0,61	0,61	0,61	0,59	0,59	0,48
Februar	0,49	0,62	0,61	0,61	0,61	0,63	0,59	0,59	0,49
Marec	0,52	0,61	0,61	0,61	0,61	0,61	0,58	0,59	0,52
April	0,51	0,59	0,61	0,6	0,61	0,6	0,61	0,59	0,51
Maj	0,51	0,6	0,63	0,6	0,6	0,61	0,6	0,63	0,51
Junij	0,51	0,61	0,63	0,62	0,61	0,6	0,6	0,65	0,51
Julij	0,53	0,61	0,63	0,64	0,64	0,6	0,6	0,65	0,53
Avgust	0,53	0,62	0,63	0,64	0,64	0,6	0,6	0,64	0,53
September	0,52	0,62	0,62	0,63	0,63	0,6	0,6	0,62	0,52
Oktober	0,51	0,62	0,61	0,62	0,63	0,61	0,58	0,65	0,51
November	0,51	0,6	0,62	0,61	0,63	0,59	0,59	0,62	0,51
December	0,51	0,59	0,62	0,6	0,61	0,57	0,59	0,62	0,51

Vir: lastni izračuni, SURS 2008.

Povprečna rast cen in marž pri mleku v EU v obdobju maj 2006–maj 2007 znaša približno 4 %. Vzroki za tako hitro rast cen in marž so predvsem upočasnjena svetovna ponudba, strukturne spremembe na evropskem trgu ter rast globalnega povpraševanja zaradi hitre gospodarske rasti v hitro razvijajočih se gospodarstvih.

Rast cen in marž mleka pri rejcih v Sloveniji je bila v letu 2007 precej nižja od rasti končnih cen. V novembru je bila cena mleka pri rejcih 0,32 EUR/liter, kar je za 6,6 odstotka več kot v mesecu prej in za 13,1 odstotka več kot v novembru 2006. Leta 2007 se je v povprečju povečala za 3,2 odstotka, kar je za 1,8 odstotka manj od povprečne rasti cen kmetijskih proizvodov pri kmetijskih pridelovalcih.

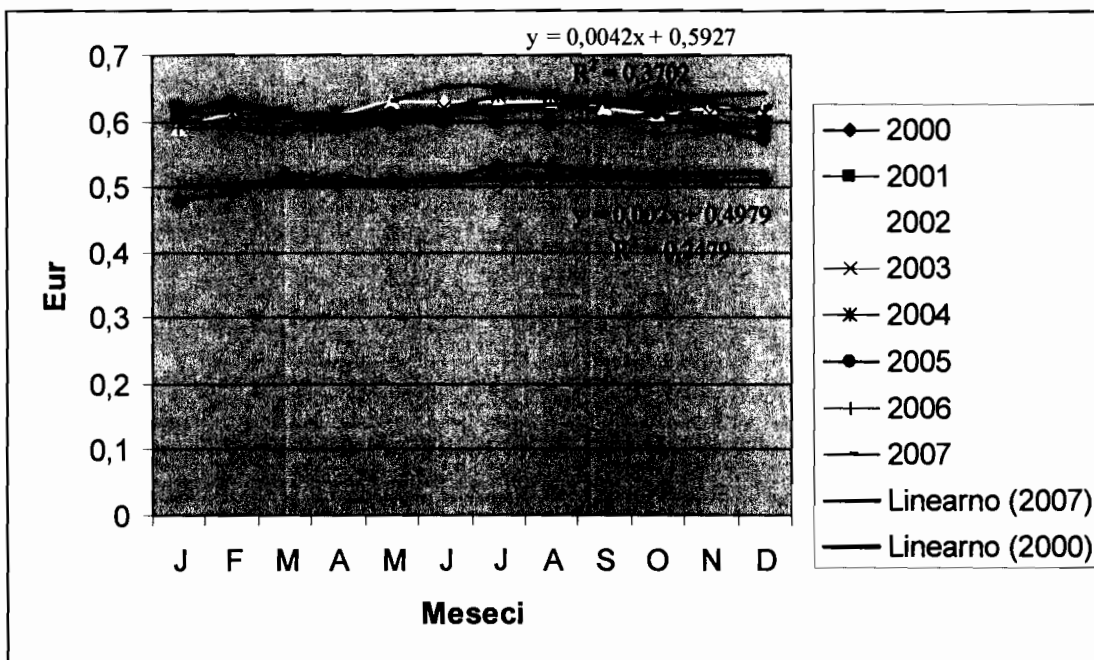
Zelo nepredvidljive so napovedi za odkupne cene mleka v Evropi v prihodnje. Predvidevajo, da cene ne bodo več rasle, ampak se bodo postopoma zniževale. Leta

³ Marža je preračunana iz pridelovalnih in maloprodajnih cen.

2011 naj bi bila odkupna cena okrog 28 centov za liter mleka, cene pa bodo po regijah bolj različne kot doslej.

Maloprodajne cene mleka so se v preteklih letih postopoma dvigovale, v letu 2007 pa so se izjemno povišale. Maloprodajna cena navadnega mleka s 3,5 odstotkov maščobe je v novembru stala 0,69 EUR/liter in se je na medletni ravni povišala za 21,1 odstotka. Dvig maloprodajnih cen ne moremo pripisati dvigu odkupnih cen mleka, saj so se te malenkostno spremenile. Trenutne odkupne cene mleka le s težavo pokrivajo naraščajoče stroške predelave in vzreje govedi. Ekonomske razmere so se v zadnjem letu izboljšale le za predelovalce in trgovce, nikakor pa ne za rejce, katerih marža je minimalna.

Slika 10.1 Grafični prikaz marž pri mleku ter izračun trenda marž za leti 2000 in 2007



Vir: SURS 2008.

Predsednik KGZS Peter Vrisk je prepričan, da trgovci izkoriščajo neenakost živilske industrije in kmetov ter dosegajo visoke marže. Situacija, kjer imajo trije trgovci v slovenskem prostoru (Mercator, Spar in Tuš) v rokah daleč največji delež celotne trgovine, postavlja tako živilsko industrijo kot kmete v težek položaj. Država bi morala z instrumenti fiskalne politike in s proti monopolno zakonodajo ta trg urediti.

Podražitvam mleka in mlečnih izdelkov glede na razmere na svetovnih trgih se ni mogoče izogniti, le da niso vse podražitve upravičene. Potrošniki se z visokimi cenami mleka in podražitvami srečamo predvsem v trgovinah, trgovci pa podražitve opravičujejo kot posledico višjih cen dobaviteljev.

V največji slovenski trgovski družbi Mercator pojasnjujejo, da lahko o vzrokih za podražitve govorijo le dobavitelji, ki so podražitve napovedali. Podražitve ključnih mlečnih izdelkov dobaviteljev Pomurskih mlekarn, Ljubljanskih mlekarn, Mlekarne Celeia, Agroinda Vipava, Mlekarne Planika ter ostalih dobaviteljev naj bi ključni trgovci blažili z znižanjem marže. Trgovci se izgovarjajo, da se cene izdelkov teh skupin v vodilnih trgovinah niso povišale za tolikšen odstotek, kot so napovedali dobavitelji. Izjave predsednikov trgovine v Sloveniji, da dosedanjih podražitev marž ne spreminjajo, so zavajajoče. Prispevek marž k rasti cen je sorazmeren z njihovim deležem v maloprodajni ceni. Obračunavanje trgovskih marž je zelo prefinjeno in zavajajoče. Izhodiščni rabat je določen v odstotkih od maloprodajne cene, sledijo dodatni odbitki, ki bremenijo dobavitelja in so praviloma vezani na obseg prometa po nabavni vrednosti. Skupni delež trgovca v maloprodajni ceni tako pogosto presega polovico. Zaradi višje vhodne cene mleka bodo trgovci obračunali višjo maržo, kar pa ni utemeljeno s spremembo dejanskih stroškov manipulacije v trgovini. Trgovci bodo torej zaradi višjih vhodnih cen obračunali tudi višjo maržo in tako vplivali na rast cen mleka. Še leta 1999 je trgovina v maloprodajni ceni zaračunala veleprodajno in maloprodajno maržo med 25 in 35 odstotkov, danes si trgovci vzamejo tudi do 58 odstotkov.

Na drugi strani pa slovenske mlekarne razlagajo povišanje cen mleka in mlečnih izdelkov predvsem na podlagi podražitve vhodnih surovin, kot so mleko, embalaža, energija in delovna sila. Po vstopu Slovenije v EU so mlekarne izgubile obsežen del subvencij, kar je povzročilo slabe poslovne rezultate in vodilo k višanju marž in cen mlečnih izdelkov.

11 SKLEP

Ob vstopu Slovenije v Evropsko unijo (EU) se je pokazala nepripravljenost slovenske živilskopredelovalne industrije. Izkazalo se je, da so nekateri proizvajalci živilskopredelovalne industrije, v katero uvrščamo tudi mlečnopredelovalno dejavnost, spremembam na tržno ekonomskem okolju pripisovali premajhen pomen. Posledice se kažejo v poslabšanju ekonomske uspešnosti poslovanja v živilskopredelovalni verigi ter posledično v višanju cen živil in končnih izdelkov na trgu. V desetletju pred vstopom v EU je celotna mlečna veriga dobivala podporo in bila močno zaščitena. Država je s carinskimi dajatvami posredno omogočila visoke odkupne cene mleka in z izvoznimi spodbudami navidezno povečevala izvozno konkurenčnost mlekarne. Sedaj mlekarne s težavo sprejemajo nesorazmerno visoko odkupno ceno mleka, kar je resno zamajalo slovensko mlečno verigo, ki je že v osnovi močno občutljiva na konkurenčne pritiske. Seveda vzrokov ne gre iskati zgolj v ukrepih kmetijske politike, ampak so slabši kazalniki uspešnosti poslovanja tudi posledica strukturnih in upravljaljskih značilnosti v dejavnosti. Poglavitni problem je izrazita razdrobljenost predelovalnih zmogljivosti, poleg tega mlekarne proizvajajo široko paleto proizvodov, kar pri manjših proizvodnih serijah povzroča cenovno nekonkurenčnost.

Možni ukrepi, ki bi lahko ublažili negativen vpliv spremenjenih razmer v sektorju mleka, so naložbe v prestrukturiranje mlekarne, zniževanje stroškov zbiranja mleka na ekonomsko manj zanimivih krajih, prestrukturiranje v prireji v okviru skupne kmetijske politike, na področju strokovnih nalog pa je posebno pozornost treba nameniti ukrepom za izboljšanje tehnologije reje in hitrejšemu selekcijskemu napredku. Kot posledico slabšanja razmer na kmetijsko ekonomskem trgu beležimo zmanjševanje števila pridelovalcev mleka. V obdobju 2001–2007 se je število pridelovalcev zmanjšalo s 13.900 na 8.900, medtem ko so oddane količine mleka s 473 mio ton narasle na 518 mio ton.

Menim, da je za upad mlečnih kmetij kriva nekonkurenčnost in nesorazmerna podražitev vhodnih surovin za kmetije ob odkupnih cenah surovega mleka. Zagotovo pa je eden od vzrokov tudi majhnost kmetij. Majhne kmetije morajo voditi intenzivnejšo proizvodnjo kot velike, da bi dosegle enak ali vsaj primerljiv dohodek. Kmetijstvo z velikim številom majhnih kmetij ne ustvari enako količino proizvodov kot kmetijstvo s prevladujočim deležem velikih kmetij, kar se v našem primeru kaže v povečani količini oddanega mleka. Seveda pa je količina oddanega mleka na kmetijo odvisna od števila mlečnih kvot. Hkrati ugotavljam, da bi morala slovenska mlečna dejavnost za boljšo prihodnost več vlagati v sodelovanje celotne mlečno-predelovalne verige pridelovalcev in predelovalcev ter prodajalcev mleka in mlečnih izdelkov.

LITERATURA

- Bajt, Nežka in Slavica Golc-Teger. 2002. *Izdelava jogurta, skute in sira*. Ljubljana: Kmečki glas.
- Bojnec, Štefan, Žiga Čepar, Tanja Kosi in Bojan Nastav. 2007. *Ekonomika podjetja*. Koper: Fakulteta za management Koper.
- Bojnec, Štefan. 2008. Restructuring and Competitiveness of Dairy Production in Slovenia. *Acta Oeconomica et Informatica*, 11(2): 40-45.
- Bojnec, Štefan in Imre Fertő. 2008. Dairy Trade Competitiveness: Crucial Role of Processed Products. *Milchwissenschaft*, 63(4): 434-438.
- Damijan, Jože. 2002. *Ocena makro in mikro učinkov vstopa Slovenije v Evropsko unijo*. Ljubljana: Gospodarska zbornica Slovenije.
- Erjavec, Emil, Stane Kavčič, Luka Juvančič in Aleš Kuhar. 1999. *Uvod v agrarno ekonomiko in politiko*. Domžale: Biotehniška fakulteta, Oddelek za zootehniko, Katedra za agrarno politiko.
- Hajnšek, Ivan in Miloš Gornik. 2005. *Aplikacija Odkupa mleka*. Maribor: McLine.
- Kadoič, Štefan in Mičo Mrkaič. 1999. *Ekonomika 1*. Kranj: Moderna organizacija.
- Kervina, France. 2005. *Zgodovina mleka*. Ljubljana: Littera picta.
- Klopčič, Marija. 2001. Primerjava mlečnosti in sestave mleka pri kravah v kontroli z odkupljenim mlekom v Sloveniji. *Sodobno kmetijstvo* 34 (7/8): 313.
- Klopčič, Marija. 2006. Načini izboljšanja dohodka pri kmetovanju s kvoto. *Sodobno kmetijstvo* 39 (5): 12-13.
- Kotler, Philip. 1996. *Marketing management – trženjsko upravljanje: analiza, načrtovanje, izvajanje in nadzor*. Ljubljana: Slovenska knjiga.
- Leskošek, Bojan. 2007. *Časovne vrste*. [Http://www.fsp.uni-lj.si/Statistika/2007/CasovneVrste.pdf](http://www.fsp.uni-lj.si/Statistika/2007/CasovneVrste.pdf) (3. 6. 2008).
- Mavrin, Darja, Petra Osterman in Janez Klemenčič. 2007. *Mleko in mlečni izdelki*. [Http://ro.zrsss.si/projekti/kmetijstvo/mlekoim/](http://ro.zrsss.si/projekti/kmetijstvo/mlekoim/) (15. 6. 2008).
- Melavc, Dane. 2003. *Gospodarjenje*. Koper: Fakulteta za management Koper.
- Potočnik, Vekoslav. 2001. *Trženje v trgovini*. Ljubljana: GV založba.
- Rebernik, Miroslav. 1999. *Ekonomika podjetja*. Ljubljana: Gospodarski vestnik.
- Senjur, Marjan. 1995. *Makroekonomija majhnega odprtega gospodarstva*. Ljubljana: Ekonomska fakulteta.
- Šalika, Andrej. 2006. Sistem mlečnih kvot v Sloveniji. *Sodobno kmetijstvo* 39 (5): 7-9.
- Tominc, Polona. 2000. *Statistične metode*. Maribor: Fakulteta za gradbeništvo.
- Volk, Tina, Marjeta Pintar, Miroslav Rednak, Matej Bendrač in Ben Moljk. 2008. *Ocena stanja v kmetijstvu v letu 2007 – pregled po kmetijskih trgih (spomladansko poročilo)*. Pripravil: Kmetijski inštitut Slovenije. [Http://www.kis.si/datoteke/File/kis/SLO/EKON/SpZP-2007-trgi.pdf](http://www.kis.si/datoteke/File/kis/SLO/EKON/SpZP-2007-trgi.pdf) (15. 6. 2008).

VIRI

- Agencija RS za kmetijske trge in razvoj podeželja. 2008. *Tržno poročilo za mleko in mlečne izdelke – 2007*. [Http://www.arsktrp.gov.si/fileadmin/arsktrp.gov.si/pageuploads/OTIS/LETNA_POROCILA/2007/Letno_porocilo_MLEKO_IN_MLE_CNI_IZDELKI_2007.pdf](http://www.arsktrp.gov.si/fileadmin/arsktrp.gov.si/pageuploads/OTIS/LETNA_POROCILA/2007/Letno_porocilo_MLEKO_IN_MLE_CNI_IZDELKI_2007.pdf) (15. 6. 2008).
- Gospodarsko interesno združenje mlekarstva. 2008. *Mleko zares*. [Http://www.radiimamomleko.com/filelib/mleko_zares.pdf](http://www.radiimamomleko.com/filelib/mleko_zares.pdf) (17. 4. 2008).
- Kmetijska gospodarska zbornica Slovenije. 2008. *Ukinitev mlečnih kvot – da ali ne?* [Http://www.mkgp.gov.si/fileadmin/mkgp.gov.si/pageuploads/Aktualno/Mlekarski_forum/Predstavitve/KGZS.ppt](http://www.mkgp.gov.si/fileadmin/mkgp.gov.si/pageuploads/Aktualno/Mlekarski_forum/Predstavitve/KGZS.ppt) (4. 4. 2008).
- Kmetijski inštitut Slovenije. 2008. *Ocena stanja v kmetijstvu v letu 2007*. [Http://www.kis.si/datoteke/File/kis/SLO/EKON/SpZP2007-splosno1.pdf](http://www.kis.si/datoteke/File/kis/SLO/EKON/SpZP2007-splosno1.pdf) (3. 5. 2008).
- Pravilniku o tržno informacijskem sistemu za mleko in mlečne izdelke. *Uradni list RS*, št. 66/2005.
- Statistični urad Republike Slovenije. 2005. *Ribištvo in kmetijstvo. Mleko in mlečni izdelki, Slovenija, 1995–2004*. [Http://www.stat.si/doc/statinf/15-si-145-0401.pdf](http://www.stat.si/doc/statinf/15-si-145-0401.pdf) (3. 6. 2008).
- Statistični urad Republike Slovenije. 2006. *Ribištvo in kmetijstvo. Mleko in mlečni izdelki, Slovenija, 2005*. [Http://www.stat.si/doc/statinf/15-si-145-0601.pdf](http://www.stat.si/doc/statinf/15-si-145-0601.pdf) (3. 6. 2008).
- Statistični urad Republike Slovenije. 2007. *Ribištvo in kmetijstvo. Mleko in mlečni izdelki, Slovenija, 2006*. [Http://www.stat.si/doc/statinf/15-si-145-0701.pdf](http://www.stat.si/doc/statinf/15-si-145-0701.pdf) (3. 6. 2008).
- Statistični urad Republike Slovenije. 2008. *Cene kmetijskih pridelkov pri pridelovalcih, Slovenija, mesečno*. [Http://www.stst.si/pxwebDialog/varval.asp?ma=0410801S_EUR&ti=Cene+kmetijskih+pridelkov+pri+pridelovalcih,+podatki+pridelovalcih+podatki+slovenskih+tolarjih+in+informativni+prera%20uni+v+evre,+Slovenija+mese20no&path=../Database/EUR/04/02_04108_ICKPP/&E8no&path=../Database/EUR/0402_04108_ICKPP/&lang=2](http://www.stst.si/pxwebDialog/varval.asp?ma=0410801S_EUR&ti=Cene+kmetijskih+pridelkov+pri+pridelovalcih,+podatki+pridelovalcih+podatki+slovenskih+tolarjih+in+informativni+prera%20uni+v+evre,+Slovenija+mese20no&path=../Database/EUR/04/02_04108_ICKPP/&E8no&path=../Database/EUR/0402_04108_ICKPP/&lang=2) (3. 6. 2008).
- Statistični urad Republike Slovenije. 2008. *Odkupljeno kravje mleko in proizvodnja mlečnih izdelkov v mlekarnah, Slovenija, mesečno*. [Http://www.stat.si/pxwebDialog/varval.asp?ma=1514501S&ti=Odkupljeno+kravje+inproizvodnja+mle%20nih+izdelkov+v+mlekarnah%2C+Slovenija%2C.mese%20no&path=../Database/Okolje/15_kmetijstvo_ribistvo/06_mleko/01_15145_mleko/&lang=2](http://www.stat.si/pxwebDialog/varval.asp?ma=1514501S&ti=Odkupljeno+kravje+inproizvodnja+mle%20nih+izdelkov+v+mlekarnah%2C+Slovenija%2C.mese%20no&path=../Database/Okolje/15_kmetijstvo_ribistvo/06_mleko/01_15145_mleko/&lang=2) (3. 6. 2008).
- Statistični urad Republike Slovenije. 2008. *Povprečne drobnoprodajne cene izdelkov in storitev, Slovenija, mesečno*. [Http://www.stat.si/pxweb/Dialog/varval.asp?ma=041001S_EUR&ti=Povpre%20ne+drobnoprodajne+cene+izdelkov+in+storitev%2C+informativni+prera%20uni+v+evre%2C+Slovenija%2C+mese%20no&path=../Database/EUR/04/01_04110_povpr_dpc/&lang=2](http://www.stat.si/pxweb/Dialog/varval.asp?ma=041001S_EUR&ti=Povpre%20ne+drobnoprodajne+cene+izdelkov+in+storitev%2C+informativni+prera%20uni+v+evre%2C+Slovenija%2C+mese%20no&path=../Database/EUR/04/01_04110_povpr_dpc/&lang=2) (3. 6. 2008).
- Statistični urad Republike Slovenije. 2008. *Priporočena metodologija preračunavanja statističnih vrst ob prehodu na novo denarno valuto*. [Http://www.stat.si/doc/evro/evro_metodologija-preracun.pdf](http://www.stat.si/doc/evro/evro_metodologija-preracun.pdf) (6. 6. 2008).

UMAR – Urad Republike Slovenije za makroekonomske analize in razvoj. 2008. Mleko in mlečni izdelki. *Ekonomsko ogledalo* 14 (1): 20–21.

PRILOGE

- Priloga 1 Deflacionirane cene mleka pri pridelovalcih po mesecih med letoma 2000 in 2007
- Priloga 2 Deflacionirane drobnoprodajne cene mleka po mesecih med letoma 2000 in 2007
- Priloga 3 Grafični prikaz deflacioniranih cen pri pridelovalcih ter deflacioniranih drobnoprodajnih cen ter trendna nihanja teh med letoma 2000 in 2008
- Priloga 4 Količina odkupljenega mleka po mesecih med letoma 2004 in 2006 (v tonah)
- Priloga 5 Proizvodnja in poraba mleka med letoma 1995 in 2007

**DEFLACIONIRANE CENE* MLEKA PRI PRIDELOVALCIH PO MESECIH MED
LETOMA 2000 IN 2007**

	2000	2001	2002	2003	2004	2005	2006	2007	2008
Januar	0,29	0,28	0,29	0,28	0,27	0,27	0,28	0,27	0,25
Februar	0,28	0,28	0,28	0,27	0,27	0,26	0,28	0,27	0,24
Marec	0,27	0,29	0,28	0,27	0,27	0,27	0,28	0,27	0,25
April	0,27	0,30	0,27	0,27	0,28	0,27	0,27	0,27	0,24
Maj	0,27	0,29	0,27	0,27	0,27	0,27	0,27	0,25	0,24
Junij	0,27	0,29	0,26	0,26	0,27	0,27	0,27	0,24	0,25
Julij	0,27	0,29	0,26	0,25	0,25	0,27	0,27	0,24	
Avgust	0,27	0,28	0,26	0,25	0,25	0,27	0,27	0,25	
September	0,28	0,28	0,26	0,26	0,26	0,27	0,27	0,26	
Oktober	0,28	0,28	0,27	0,27	0,26	0,27	0,28	0,24	
November	0,28	0,29	0,27	0,27	0,26	0,28	0,27	0,26	
December	0,28	0,29	0,27	0,28	0,27	0,29	0,27	0,26	

Vir: podatki iz SURS 2008.

* Cene so preračunane po indeksu življenjskih potrebščin z baznim letom 2005.

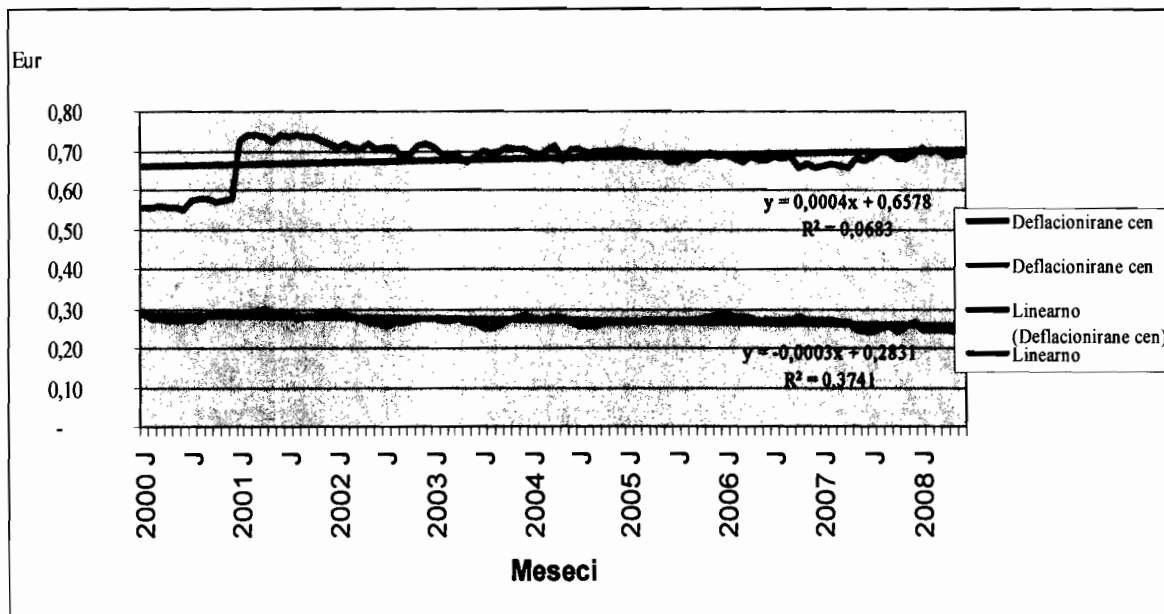
**DEFLACIONIRANE DROBNOPRODAJNE CENE* MLEKA PO MESECIH MED
LETOMA 2000 IN 2007**

	2000	2001	2002	2003	2004	2005	2006	2007	2008
Januar	0,56	0,73	0,71	0,71	0,69	0,70	0,69	0,66	0,71
Februar	0,55	0,74	0,72	0,69	0,69	0,70	0,68	0,66	0,69
Marec	0,56	0,74	0,71	0,69	0,70	0,69	0,67	0,66	0,70
April	0,55	0,73	0,70	0,68	0,71	0,68	0,69	0,66	0,68
Maj	0,55	0,72	0,72	0,67	0,68	0,69	0,67	0,68	0,69
Junij	0,55	0,74	0,70	0,69	0,70	0,67	0,68	0,68	0,69
Julij	0,57	0,74	0,71	0,70	0,70	0,67	0,68	0,68	
Avgust	0,58	0,74	0,71	0,69	0,69	0,68	0,68	0,70	
September	0,58	0,74	0,68	0,70	0,70	0,68	0,68	0,69	
Oktober	0,57	0,74	0,69	0,71	0,70	0,69	0,66	0,68	
November	0,57	0,72	0,71	0,70	0,70	0,69	0,66	0,68	
December	0,57	0,71	0,71	0,70	0,70	0,68	0,66	0,69	

Vir: podatki iz SURS 2008.

* Cene so preračunane po indeksu življenjskih potrebščin z baznim letom 2005.

**GRAFIČNI PRIKAZ DEFLACIONIRANIH CEN PRI PRIDELOVALCIH TER
DEFLACIONIRANIH DROBNOPRODAJNIH CEN TER TRENDNA NIHANJA TEH
MED LETOMA 2000 IN 2008**

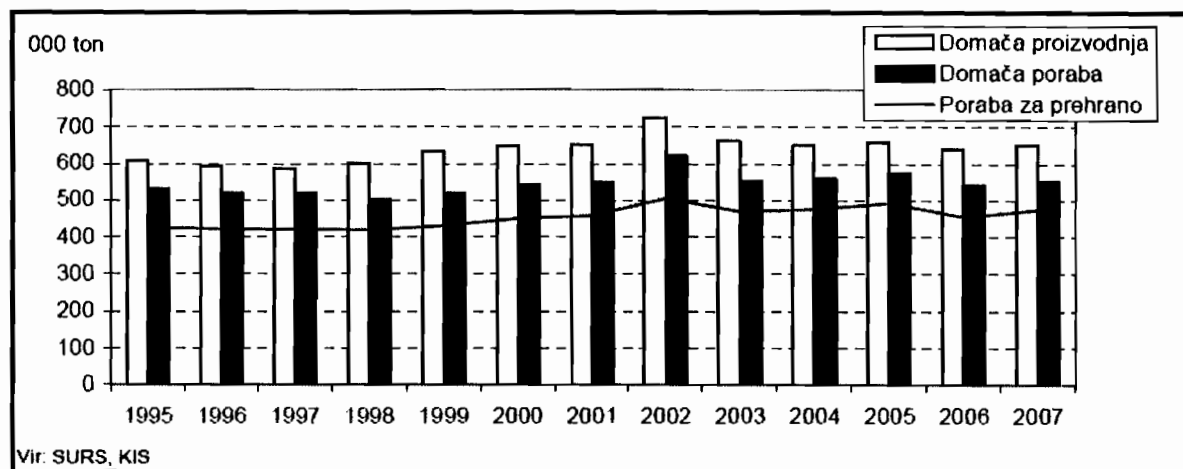


Vir: podatki iz SURS 2008.

**KOLIČINA ODKUPLJENEGA MLEKA PO MESECIH MED LETOMA 2004 IN 2006
(V TONAH)**

	2004	2005	2006
Januar	42,2	41,8	41,5
Februar	40,7	39,0	39,1
Marec	44,1	43,6	42,3
April	43,3	43,9	44,1
Maj	45,7	46,3	45,9
Junij	43,8	43,9	43,5
Julij	42,2	44,7	43,9
Avgust	41,3	43,7	43,4
September	40,2	41,0	42,2
Oktober	40,2	40,8	42,5
November	38,8	39,2	40,2
December	40,6	40,7	42,5

Vir: podatki iz SURS 2008.

PROIZVODNJA IN PORABA MLEKA MED LETOMA 1995 IN 2007

Vir: Volk in drugi 2008.