

ZAKLJUČNA PROJEKTNA NALOGA

DADO MIŠIĆ

UNIVERZA NA PRIMORSKEM
FAKULTETA ZA MANAGEMENT

Zaključna projektna naloga

ANALIZA DEJAVNIKOV TURISTIČNE
PONUDBE V ZGORNJEM POSOČJU

Dado Mišić

Koper, 2015

Mentor: prof. dr. Štefan Bojnec

POVZETEK

V zaključni projektni nalogi so analizirani dejavniki turistične ponudbe na območju Zgornjega Posočja ter podani predlogi za izboljšavo turistične ponudbe na obravnavanem območju. Vsebinsko je naloga razdeljena na dva dela, na teoretični in empirični del. V teoretičnem delu so predstavljeni turizem kot panoga, turistična ponudba in turizem v Zgornjem Posočju. V empiričnem delu so analizirani dejavniki turistične ponudbe Zgornjega Posočja. Analizirana je tudi statistika turističnih prihodov in nočitev. V nadaljevanju sledijo intervjuji in SWOT analiza. Poletni turizem je v vzponu, medtem ko je zimski turizem v popolnem zatonu po zaprtju smučišča Kanin. Z nadaljevanjem uspešnega dela v poletni sezoni, s ponovnim zagonom kaninskega smučišča ter z izboljšavo turistične infrastrukture in s sodelovanjem vseh treh občin se za turizem v Zgornjem Posočju obetajo boljši dnevi.

Ključne besede: turizem, turistična ponudba, Zgornje Posočje, športni turizem, Kobarid, Bovec, Tolmin.

SUMMARY

The final project paper presents an analysis of factors of tourist offer in the Upper Soča Valley region and suggestions for improvement of tourist offer in the presented region. Regarding the contents the paper is divided in two parts, i. e. theoretical and empirical part. The theoretical part consists of a presentation of tourism as industry, tourist offer and tourism in the Upper Soča Valley. In the empirical part I analyzed the factors of tourist offer in the Upper Soča Valley region. Statistics of tourist visits and overnight stays has also been analyzed. This is then followed by interviews and SWOT analysis. Summer tourism is in surge while winter tourism is in complete decline since the Kanin ski area was closed. With continuation of successful business in the summer season, re-launch of Kanin ski area, improvement of tourism infrastructure and cooperation of all three municipalities the tourism in the Upper Soča Valley region could again see better days.

Keywords: tourism, tourism offer, Upper Soča Valley, sports tourism, Kobarid, Bovec, Tolmin.

UDK: 338.48-44(043.2)

ZAHVALA

Ob tej priložnosti bi se rad zahvalil svoji družini in prijateljem, ki so me podpirali skozi celotno študijsko obdobje. Posebna zahvala gre moji puncu, ki mi je stala ob strani in mi pomagala priti do cilja.

Hvala mentorju prof. dr. Štefanu Bojnecu za usmerjanje, pomoč in spodbudo pri izdelavi zaključne projektne naloge.

VSEBINA

1	Uvod	1
1.1	Opredelitev obravnavanega problema in teoretičnih izhodišč	1
1.2	Namen in cilj projektne naloge.....	2
1.3	Predvidene metode za doseganje ciljev zaključne projektne naloge.....	2
1.4	Predvidene predpostavke in omejitve pri obravnavanem problemu	3
2	Turizem v Sloveniji	4
3	Turistična ponudba	6
3.1	Opredelitev turistične ponudbe.....	6
3.2	Vrste turistične ponudbe	6
3.2.1	Ponudba fizičnih izdelkov, storitev in naravnih dobrin	7
3.2.2	Primarna in sekundarna turistična ponudba	7
4	Turizem v Zgornjem Posočju	9
4.1	Občina Tolmin.....	10
4.2	Občina Kobarid	10
4.3	Občina Bovec	11
5	Analiza dejavnikov turistične ponudbe zgornjega posočja ter prihodov in nočitev med letoma 2009 in 2014	12
5.1	Analiza dejavnikov turistične ponudbe v Zgornjem Posočju.....	12
5.1.1	Naravni dejavniki	12
5.1.2	Družbeni dejavniki	15
5.1.3	Turistična, prometna in splošna infrastruktura.....	21
5.2	Turistične institucije in turistični ponudniki v Zgornjem Posočju	22
5.3	Analiza turističnih prihodov in nočitev	26
6	Priložnosti in možnosti za napredek turistične ponudbe v Zgornjem Posočju	31
6.1	Intervju s predstavniki turističnih ponudnikov in institucijami, ki se ukvarjajo z razvojem turizma v Zgornjem Posočju	31
6.2	SWOT analiza turizma in turistične ponudbe v Zgornjem Posočju	37
7	Sklep	39
	Literatura	41
	Priloga	45

PONAZORILA

Slika 1: Območje Zgornjega Posočja	9
Slika 2: Gibanje števila prihodov v občini Bovec med letoma 2009 in 2014	26
Slika 3: Gibanje števila prenočitev v Občini Bovec med letoma 2009 in 2014.....	26
Slika 4: Gibanje števila prihodov v občini Tolmin med letoma 2009 in 2014	27
Slika 5: Gibanje števila prenočitev v občini Tolmin med letoma 2009 in 2014.....	27
Slika 6: Gibanje števila prihodov v občini Kobarid med letoma 2009 in 2014	28
Slika 7: Gibanje števila prenočitev v občini Kobarid med letoma 2009 in 2014.....	28
Slika 8: Statistika obiska spominske cerkve sv. Duha na Javorci	29
Slika 9: Statistika števila obiskovalcev Tolminskih korit	29
Preglednica 1: Turistični ponudniki in institucije, ki se ukvarjajo s turizmom v Zgornjem Posočju.....	24
Preglednica 2: Udeleženci intervjujev.....	32

KRAJŠAVE

GIZ	Gospodarsko interesno združenje
LTO	Lokalna turistična organizacija
OZS	Obrtna zbornica Slovenije
STO	Slovenska turistična organizacija
TZGP	Turistična zveza Gornjega Posočja
TZS	Turistična zveza Slovenije

1 UVOD

Turizem je po osamosvojitveni vojni postal eden izmed vodilnih gospodarskih sektorjev v državi. Zaradi sledenja evropskim razvojnim težnjam je postala Slovenija na področju turizma sofisticirana ponudnica za goste, zahtevnejše od povprečja, in s cenami višjimi, kot so značilne za vzhodnoevropske države. Za nadaljevanje razvoja v pravi smeri je treba ponudbo prilagoditi okusu in zahtevam ter pričakovanjem gostov (Lebe 2008, 13). Da pa bi lahko ponudbo čim bolj prilagodili gostom, je treba stanje v turizmu analizirati in neprestano dajati nove predloge za napredek in izboljšave. To bo naše delo v zaključni projektni nalogi.

1.1 Opredelitev obravnavanega problema in teoretičnih izhodišč

Človek je že od samega začetka imel potrebo po potovanju in selitvi. Najprej so bili razlogi za potovanje v sami eksistenci, iskanju boljših pogojev za bivanje, trgovanju, vojnah in podobno. Tudi danes ljudje potujemo in se selimo. Vzroki za potovanja so v veliki meri turistične narave (oddih, počitnice in podobno). Turizem je v zadnjem času zaradi nenehnega razvoja in rasti postal eden izmed najhitreje razvijajočih se ekonomskih panog in se za proizvodnjo avtomobilov in bančno dejavnostjo po finančnem prometu uvršča na tretje mesto na svetu, ko govorimo o gospodarski dejavnosti. Z razvojem informacijske tehnologije je turistično oglaševanje skozi leta postalo dostopno skoraj vsakemu Zemljanu, pa naj gre za še tako nenavadne in oddaljene kraje in oblike turizma.

V Slovarju slovenskega knjižnega jezika (SSKJ 2015) je »turizem« opredeljen kot pojav, da kdo potuje, začasno spremeni kraj bivanja zaradi oddiha, razvedrila, prav tako pa ga opredeljuje kot gospodarsko dejavnost, ki se ukvarja z zadovoljevanjem potreb turistov in nudenjem uslug turistom.

V turizmu se kot v ekonomiji srečujemo s ponudbo in povpraševanjem. Turistično povpraševanje že nekaj desetletij vztrajno raste. Napovedi pravijo, da bo tako tudi v prihodnosti. Turistično povpraševanje je bilo dolga leta glavna gonilna sila turizma, večja od ponudbe, ki se je ravnala po povpraševanju in zaostajala za njim. S kasnejšim razvojem modernega turizma pa se je tudi ponudba začela razvijati in postajati vedno bolj agresivna (Mihalič 2008, 67).

Hunziker in Krapf (1942, 264) znanstveno opredeljujeta turistično ponudbo: »Turistično ponudbo označuje tista količina turističnih dobrin, ki so jo ponudniki pripravljene prodati po dani ravni cen in pri danem stanju deviznih tečajev.«

Glavne dejavnike turistične ponudbe lahko delimo na naravne (površje, vodovje, podnebje, rastlinstvo in živalstvo) in družbene (arhitekturni spomeniki, kulturne ustanove, prireditve in etnološki spomeniki). Poleg dveh omenjenih pa si turističnih območij ne moremo predstavljati brez turistične sekundarne ponudbe (hoteli, kampi, bazeni, zabaviščni parki, trgovine s spominki in podobno) ter prometne in splošne infrastrukture (Mihalič 2008, 150).

Osrednja vsebina, s katero se bomo v zaključni projektni nalogi ukvarjali, je turistična ponudba Zgornjega Posočja (v nadaljevanju ZP) in analiza le-te.

ZP je že od nekdaj znano po kopici svojih naravnih lepot in s svojo turistično ponudbo lahko zadovolji različne potrebe gostov. V občinah Tolmin, Bovec in Kobarid je prisotna želja po še večjem širjenju oz. izboljšavi turizma in turistične ponudbe, kar bi lahko dodobra izboljšalo ekonomsko sliko omenjenega področja.

1.2 Namen in cilj projektne naloge

Namen zaključne projektne naloge je temeljito spoznati ter predstaviti turistično ponudbo v ZP in analizirati njene dejavnike. Se pravi, predstaviti institucije (organizacije, zveze, društva in turistične ponudnike), ki se ukvarjajo z razvojem turizma na omenjenem področju in skrbijo za njegovo prepoznavnost, ter analizirati ponudbo na obravnavanem območju.

Cilji zaključne projektne naloge so:

- predstaviti turistično ponudbo ZP,
- oceniti, ali je turistična ponudba v ZP zadovoljiva in konkurenčna,
- oceniti, ali so v ZP kakšne priložnosti za napredek na tem področju in kaj so morebitne zavore pri napredku,
- podati predloge za izboljšave na področju turizma in turistične ponudbe v ZP.

1.3 Predvidene metode za doseganje ciljev zaključne projektne naloge

Pri izdelavi zaključne projektne naloge bomo uporabili sledeče metode:

- metodo deskripcije oziroma opisovanja, katera je namenjena opisovanju dejstev, pojmov in procesov ter posnetka stanja,
- metodo zbiranja podatkov (strokovna literatura in svetovni splet),
- metodo kompilacije, ki je postopek povzemanja znanih stališč, opazovanj, sklepov in spoznanj drugih avtorjev ter lastnih izkušenj,
- analizo sekundarnih virov (SURS in LTO Sotočje),
- intervjuje s predstavniki turističnih institucij in s turističnimi ponudniki ter SWOT analiza.

Zaključna projektna naloga bo razdeljena na dva dela: teoretični in empirični. V teoretičnem delu bomo na podlagi prebrane literature in pridobljenih podatkov opisali področje turizma na splošno ter v Sloveniji in ZP. Opredelili bomo pojme, opisali institucije, ki se ukvarjajo s turizmom, in njihove storitve.

V empiričnem delu zaključne naloge pa bomo analizirali sekundarne vire podatkov o obiskanosti določenih turističnih objektov ter številu prihodov in nočitev ter izvedli intervjuje in SWOT analizo s predstavniki turističnih institucij in s turističnimi ponudniki v ZP.

1.4 Predvidene predpostavke in omejitve pri obravnavanem problemu

Predpostavke:

- predpostavljamo, da se bo turistična ponudba na tem območju v prihodnosti povečala,
- predpostavljamo, da se bo kakovost turistične ponudbe v ZP v prihodnosti izboljšala,
- predpostavljamo, da bosta obisk turistov in povpraševanje po turistični ponudbi v ZP v naslednjih letih zrasla,
- predpostavljamo, da bomo izvedli vsaj 3 intervjuje s predstavniki turističnih institucij in vsaj 3 intervjuje s turističnimi ponudniki v ZP, kar bo osnova za SWOT analizo.

Omejitve:

- omejena literatura o turizmu in turistični ponudbi v ZP,
- omejena razpoložljivost podatkov in omejen dostop do statističnih podatkov. Nekateri statistični podatki niso javno dostopni,
- morebitna slaba pripravljenost za sodelovanje v intervjujih.

2 TURIZEM V SLOVENIJI

Svetovna turistična organizacija združenih narodov (UNWTO) turizem opredeljuje kot dejavnost oseb, ki potujejo v kraje zunaj njihovega običajnega okolja in tam ostanejo manj kakor eno leto brez prekinitve z namenom preživljanja prostega časa, sprostitve, poslov ali zaradi drugih razlogov (UN 1994, 2). Je ena izmed najbolj profitabilnih dejavnosti na svetu z nešteti možnostmi za razvoj regij.

Statistični urad republike Slovenije (SURSTAT 2015) označuje turizem kot splet dejavnosti oseb, ki potujejo in bivajo v kraju zunaj svojega običajnega okolja, da bi tako preživele svoj prosti čas, se sprostile, zaradi poslov ali iz drugih razlogov. Turizem vključuje tako enodnevne izlete kot tudi potovanja, na katerih turisti vsaj enkrat prenočijo.

Prav tako kot v svetu je tudi za Slovenijo turizem zelo pomemben. Čeprav je učinek slovenskega turizma proti turizmu celotnega sveta kot kaplja v morju, smo vseeno država z dobrimi predispozicijami za trženje turizma. V letu 2014 je Slovenijo obiskalo nekaj manj kot 3,5 milijona turistov z vsega sveta, največ Italijanov, Avstrijcev in Nemcev. Podatek o prihodih turistov se je od leta poprej povečal za 3,6 %, ko govorimo o prenočitvah, pa je zabeležen padec za 0,5 %, leta 2014 je bilo tako zabeleženo 9.343.574 prenočitev (STO 2015a). Turizem pri nas prispeva 13 % celotnega BDP-ja in zagotavlja 12 % vseh delovnih mest (WTTC 2015).

Slovenski turistični sistem poleg samih turistov in turističnih agencij sestavljajo tudi prevozniki, nastanitvene in gostinske zmogljivosti, turistične znamenitosti, javni in zasebni sektor ter civilna družba. Namen organiziranja turizma je trženje turistične destinacije, promocija interesov turizma, zbiranje informacij ter nudenje pomoči in sodelovanje. Samo z organiziranim turizmom in predvsem s sodelovanjem organizacij med sabo se lahko izkoristi turistični potencial, ki ga ima Slovenija.

Organiziranost turizma v Sloveniji delimo na državno in lokalno raven. Pod državno raven štejemo organizacije, združenja in zveze iz javnega in zasebnega sektorja ter civilne družbe. Za lokalno raven organiziranosti pa skrbijo občinska uprava, TIC-i, turistična društva, ponudniki turističnih storitev, razna društva in klubi in podobno.

V javnem sektorju na področju turizma delujeta Slovenska turistična organizacija (STO) in Direktorat za turizem in internacionalizacijo na Ministrstvu za gospodarski razvoj in tehnologijo. V Direktoratu za turizem in internacionalizacijo se Sektor za turizem ukvarja z razvojem in s promocijo turizma, s pripravo strateških dokumentov in pripravo in izvajanjem zakonov s področja turizma ter s sodelovanjem pri pripravi proračuna. STO je krovna nacionalna turistična organizacija, ki promovira državo kot turistično destinacijo, razvija nove turistične produkte in programe ter jih povezuje z obstoječimi. Zadolžena je tudi za razvojno-raziskovalna dela in turistično informacijsko infrastrukturo.

V zasebnem sektorju delujejo Turistično gostinska zbornica, Sekcija za gostinstvo in turizem v Obrtni zbornici in Gospodarska interesna združenja (GIZ). Turistično gostinska zbornica je panožno strokovno združenje, ki deluje v okviru Gospodarske zbornice Slovenije. Deluje v interesu svojih članic, jim zagotavlja strokovno pomoč v obliki informiranja, usposabljanja, zastopanja in svetovanja. Vodi tudi register turističnih agencij, vodnikov ter spremljevalcev (TGZS 2015). Pod okriljem Obrtne zbornice Slovenije deluje sekcija za gostinstvo in turizem, ki nudi strokovno pomoč svojim članom, skrbi za razna izobraževanja članov ter sodeluje pri oblikovanju predpisov (OZS 2015). Cilj GIZ pa je olajševati in pospeševati pridobitno dejavnost članov ter izboljševati rezultate te dejavnosti, ne pa ustvarjati lasten dobiček. Ustanovita ga lahko vsaj dve družbi oziroma dva podjetnika (E-uprava 2015).

V okviru civilne družbe na državni ravni turizem predstavljajo Turistična zveza Slovenije (TZS), Avto-moto zveza Slovenije (AMZS), Planinska zveza Slovenije (PZS) ter ostala društva in klubi. TZS je nevladna organizacija, ki ozavešča prebivalstvo o pomenu turizma, se zavzema za ohranjanje okolja ter sooblikuje turistične dejavnosti in ponudbo, pomaga pa tudi uresničevati razvojne cilje in turistično politiko države. V zvezi je združenih 282 turističnih društev, 25 občinskih in območnih zvez ter drugih društvenih organizacij (TZS 2015).

Na lokalni ravni za razvoj in promocijo turizma skrbijo občinska uprava, gospodarska interesna združenja, turistična društva, turistično informativni centri, ponudniki turističnih storitev, društva in klubi ter civilna iniciativa. Zadolženi so za čim boljše promocijo lokalnega turizma in tamkajšnjih turističnih znamenitosti. V ZP za razvoj turizma skrbijo lokalna turistična organizacija LTO Sotočje, LTO Bovec, Turistična zveza Gornjega Posočja, občine ter ostala turistična društva in ponudniki.

3 TURISTIČNA PONUDBA

V turizmu se poleg turističnega povpraševanja srečujemo tudi z drugim pomembnim delom, s turistično ponudbo. Dolgo časa je bila turistična ponudba manjša od turističnega povpraševanja in je vedno nekako zaostajala za njim. V primerjavi s povpraševanjem, ki je premično, je ponudba veliko bolj statična na turističnem trgu. Velikokrat se tudi zgodi, da je turistična ponudba v nasprotju s povpraševanjem, saj so povpraševanje in možnosti ponudbe na trgu različne oz. neskladne. V tem poglavju bomo opredelili turistično ponudbo, predstavili vrste turistične ponudbe in povedali nekaj o turističnem proizvodu (Mihalič 2008, 147).

3.1 Opredelitev turistične ponudbe

Ponudbo nekako na splošno lahko opredelimo kot tisto količino dobrin, ki jo je ponudnik pripravljen prodati pri določeni ceni blaga (Alič in Cvikl 2011, 83).

Turistična ponudba je sestavljena iz dobrin, ki jih uporabljajo tako turisti kot tudi prebivalci turistične destinacije, ki tam živijo. Turisti in prebivalci turistične destinacije uporabljajo nekatere enake dobrine (hrana, voda, kozmetika itn.), turisti na dopustu uporabljajo tudi nekatere dobrine, ki jih prebivalci turistične destinacije bolj poredko (muzeji, razstave, itn.), turisti prav tako porabijo dosti več dobrin kot prebivalci turistične destinacije in kot bi jih porabili, če bi bili doma (prireditve, filmi, zabava) (Planina in Mihalič 2002, 151).

Značilnosti turistične ponudbe (Planina in Mihalič 2002, 179):

- nepremičnost (vezanost na dane naravne lokacije),
- sezonskost (izven sezone večja ponudba od povpraševanja in obratno),
- nizka izraba zmogljivosti in nizka rentabilnost,
- visoka vložena sredstva na enoto proizvoda (visoki fiksni stroški in počasna prilagodljivost cenam),
- raznovrstnost (odgovor na raznolikost povpraševanja),
- svojevrstna sestava (turistični proizvod ni mogoče samo vzeti iz police in ga zaužiti, treba ga je doživeti).

3.2 Vrste turistične ponudbe

Da bi bolje razumeli turistično ponudbo in jo analizirali, jo je najbolje najprej razdeliti. Ena prvih delitev ponudbe je delitev na fizične izdelke, storitve in naravne dobrine. Novejša delitev pa je delitev na primarno in sekundarno turistično ponudbo (Mihalič 2008, 148).

3.2.1 Ponudba fizičnih izdelkov, storitev in naravnih dobrin

Prvi izmed sestavnih delov turistične ponudbe je fizični izdelek oz. materialni proizvod. En del fizičnih izdelkov, ki se uporabljajo na turističnem trgu, je enak tistim, ki se pojavljajo na kateremkoli trgu. Poleg teh običajnih proizvodov, ki jih turisti uporabljajo tudi v kraju stalnega bivanja in jih uporabljajo tudi domačini v turistični destinaciji, turisti povprašujejo tudi po posebnih vrstah fizičnih izdelkov, po katerih stalni prebivalci ne povprašujejo. Po teh izdelkih so turisti po navadi edini povpraševalci in potrošniki in ti izdelki obstajajo pretežno zaradi turistov in njihovega povpraševanja. Razlika pri turistični ponudbi fizičnih izdelkov je tudi v načinu potrošnje. Turist včasih ne porabi do konca celega izdelka, ampak ga samo najame in ga samo uporablja. V tem primeru govorimo o menjavi uporabnika in ne lastnika. Primer za takšen način potrošnje je najet apartma ali avtomobil. Tukaj je sicer nekaj amortizacije oz. obrabe izdelka, ampak cena izdelka ne pade oz. pade na daljše obdobje. Če se povpraševanje po določenem izdelku zviša (primer višek poletne sezone), se cena seveda dvigne (Mihalič 2008, 149).

Velik del turistične ponudbe predstavljajo storitve, ki so nadgradnja fizične proizvodnje in so z njo zelo tesno povezane. Ponudbo fizičnih proizvodov od ponudbe storitev je v vsakdanjem življenju zelo težko ločiti. Eden od najznačilnejših primerov povezave med fizičnim proizvodom in storitvijo je gostinstvo. Turist najprej kupi nek fizičen izdelek (pijača Coca-Cola), potem pa ga natakar postreže, kar predstavlja storitev (Mihalič 2008, 149).

Mihalič (2008, 150) kot tretji del turistične ponudbe navaja naravne dobrine, ki so malo bolj poseben del turistične ponudbe. Nekatere naravne dobrine nastopajo na trgu kot turistični proizvod in imajo svojo ceno. Vse naravne dobrine niso del turistične ponudbe, so pa lahko eden izmed dejavnikov, ki poveča privlačnost določene turistične destinacije in povpraševanje po njenih proizvodih. Posledično pa dobijo s tem tudi naravne dobrine svojo ceno, ki pa je všteta v višjo ceno turističnega proizvoda oz. storitve.

3.2.2 Primarna in sekundarna turistična ponudba

Da bi lahko razložil, kako se deli ponudbe spreminjajo ob spremembi povpraševanja in cen in kako se lahko ponudba prilagaja spremembam na trgu, je Planina ponudbo razdelil na:

- primarno in
- sekundarno (Planina 1997, 161–166).

Primarna ponudba je sestavljena iz tistih dobrin, ki niso proizvod dela in jih človek ne more več proizvajati z enako vrednostjo in kakovostjo. Te dobrine so naravne in antropogene. Na naravne dobrine človek ne more niti vplivati niti jih ne more proizvajati. Niso proizvod človekovega dela, ampak so proizvod narave, so samo na določene mestu in v določenem času. Antropogene dobrine pa so tiste dobrine, ki so sicer plod človekovega dela, vendar jih je človek naredil v

preteklosti. Človek jih je naredil, ne more pa jih zopet delati v enaki kakovosti in z enako uporabno vrednostjo (primer piramide v Egiptu) (Mihalič 2008, 151).

Sekundarna turistična ponudba je sestavljena iz treh delov:

- osnovne infrastrukture,
- turistične infrastrukture in
- turistične superstrukture.

Pod osnovno infrastrukturo spadajo naprave in objekti, ki jih turist uporablja, vendar po njih ne povprašuje (vodovod, komunala, električna napeljava, cestna infrastruktura itn.). Turistična infrastruktura so tisti objekti in zmogljivosti, po katerih turist neposredno sprašuje. To so gostinske nastanitve, športna igrišča, marine, turistične agencije, itn. Turistična superstruktura pa so turistični proizvodi in storitve (pavšalni proizvodi, storitve v gostinstvu, agencijah, trgovinah in podobno) (Mihalič 2008, 152).

Primarna in sekundarna turistična ponudba sta vezani ena na drugo. Naravne in kulturne znamenitosti brez nekega dodatka za turiste niso zanimive, prav tako pa sekundarna ponudba ni dovolj zanimiva brez osnovne privlačnosti, kar je tudi namen turizma.

4 TURIZEM V ZGORNJEM POSOČJU

Turizem v ZP je bil do leta 1995 formalno turizem ene občine, občine Tolmin. Konec leta 1994 so je enovita občina Tolmin razdelila na tri manjše občine, na občino Tolmin, občino Kobarid in občino Bovec. Pred prvo svetovno vojno se je v Posočju turizem razvijal zelo dobro, primerljivo z razvojem avstrijskih Alp in italijanskih Dolomitov. Takrat je bil na tem območju aktiven predvsem gorski turizem, ki je privabil številne znane hribolazce. Po prvi svetovni vojni pa se je razvoj turizma v ZP ustavil. Razlogov za to je več, med njimi fašistična uprava, pod katero je občina živela naslednjih nekaj desetletij, in slaba ekonomska situacija. Za časa bivše Jugoslavije se je zaradi omejevanja kmetijstva in spodbujanja industrializacije prebivalstvo v ZP zmanjšalo skoraj za polovico. Sposobni posamezniki so se preselili nekam, kjer so imeli pogoje za osebni razvoj in boljše življenje. Tudi od osamosvojitve Slovenije se turizmu v ZP ni godilo preveč dobro. Še naprej se je financiralo predvsem večje turistične in poslovne objekte. Šele leta 2007 so se tudi nekateri posoški objekti lahko vključili v razne programe in dobili podporo države in evropskih strukturnih skladov (Humar 2010, 123–125).

Na sliki 1 vidimo območje Zgornjega Posočja, obarvano z zeleno barvo.



Slika 1: Območje Zgornjega Posočja

Vir: LZGP 2015.

4.1 Občina Tolmin

Občina Tolmin je bila kot samostojna občina ustanovljena 21. decembra 1994, sedež in upravno središče pa sta v mestu Tolmin. Občina, v kateri je 72 naselij in 23 krajevnih skupnosti, obsega 382,8 km². Po zadnjih podatkih SURS-a ima občina Tolmin 11.385 prebivalcev (po stanju 1. 1. 2015). Tolminska občina je članica dveh največjih reprezentativnih združenj lokalnih skupnosti v Sloveniji, to sta: Združenje občin Slovenije (ZOS) in Skupnost občin Slovenije (SOS) (Občina Tolmin 2015a).

Skozi zgodovino je bila v ZP današnja Tolminska občina v podrejenem položaju, kar se turizma tiče, oz. je zaostajala za Kobaridom in predvsem Bovcem. Okoli začetka novega tisočletja se je Slovenija vedno manj povezovala z vojno na Balkanu in turistični obisk je zopet rasel. Posočje, kot najpomembnejša destinacija aktivnega turizma pri nas, je pripomoglo k temu, da se je tudi na Tolminskem vedno več ljudi začelo zavedati, da je na tem območju turistični potencial zelo velik. S strani Občine Tolmin ustanovljena Lokalna turistična organizacija (LTO) Sotočje skrbi za pospeševanje in spremljanje razvoja turizma in turističnih dejavnosti na Tolminskem. Občina Tolmin se je v zadnjih dvajsetih letih uveljavila kot občina športnega turizma, Tolmin pa kot mesto festivalov. V okviru športnega turizma bi omenil razne kolesarske poti, pohodništvo, planinarjenje, ribarjenje ter vodne športe, ki so postali vzdolž reke Soče, lahko bi rekli, stalnica v Tolminu in okolici. Ne smemo pozabiti tudi na športno plezanje in jamarstvo ter na jadralno padalstvo. Vzletišče Kobala je postalo atraktivno za padalce iz celotne Evrope pa tudi širše. V zadnjih 15. letih pa so se na sotočju rek Soče in Tolminke, v neposredni bližini bivše igralnice Paradiso, usidrali razni festivali, ki privabljajo v mesto Tolmin vedno več tako domačih kot tujih obiskovalcev. Najbolj odmeven je v zadnjih letih Metaldays (naslednik prvotnega Metalcampa), ki privabi za teden dni v Tolmin okoli 15.000 obiskovalcev. Poleg omenjenega so tukaj tudi Overjam Reggae Festival, Punk Rock Holidays, Soča Outdoor Festival, Sajeta ter ostale prireditve. V Tolminu in okolici pa je na voljo tudi lepo število kulturnih in zgodovinskih spomenikov ter naravnih znamenitosti. Ekološke kmetije na tolminskih planinah so znane po pridelavi sira Tolminca, enega izmed glavnih in najbolj znanih produktov Tolmina in ZP. Vredno je omeniti tudi številne ostaline prve svetovne vojne, ki so razpršene po celotni občini (Humar 2010, 126–146).

4.2 Občina Kobarid

Občina Kobarid je med tremi občinami ZP po številu prebivalcev na drugem mestu. Na 192,7 km² je naseljenih 4.472 ljudi. Upravno središče občine je mestece Kobarid, ki ga obdajajo vrhovi Krn, Stol in Matajur. Poleg mesta Kobarid in okolice spadajo pod Kobariško občino tudi Breginjski kot, Livško ter Trnovska soteska. Kobariško občino sestavlja 10 krajevnih skupnosti. Podobno kot v Občini Tolmin tudi na Kobariškem prednjači športno-rekreativni turizem (rafting, kajak, ribolov, kolesarjenje, jadralno padalstvo, planinski vzponi in podobno). Ena najlepših evropskih rek, reka Soča, se na Kobariškem pokaže v vsem svojem blišču.

Obiskovalce privablja tudi dosti gor in vrhov, s katerih se ob jasnem dnevu vidi vse do morja. Ostanke Soške fronte iz 1. svetovne vojne se vidijo na skoraj vsakem koraku, zgodbo o njih pa pripoveduje Kobariški muzej, ki je pridobil Muzejsko nagrado Sveta Evrope za leto 1993. Poleg vsega naštetega je na voljo še veliko kulturnih, zgodovinskih in etnoloških znamenitosti. Kobariška občina se lahko pohvali z odličnim »Kobariškim gastronomskim krogom« in igralniško zabaviščnim centrom Aurora. Ena izmed glavnih lokalnih jedi, ki jih vsak turist v Kobaridu mora poskusiti, so Kobariški štruklji (Občina Kobarid 2015).

4.3 Občina Bovec

Bovška občina ima po zadnjih podatkih SURS-a 3.134 (po stanju 1. 1. 2015) prebivalcev, kar jo uvršča na zadnje mesto po poseljenosti med občinami ZP. Upravno središče občine, mesto Bovec, leži na 483 m nadmorske višine. Območje Bovške občine meri 367 km², kar jo uvršča na 4. mesto po površini med slovenskimi občinami (Občina Tolmin je po površini na 3. mestu) (Občina Bovec 2015).

Bovško je bolj gorata pokrajina kot Kobariška in Tolminska, saj je na robu Julijskih Alp. Velik del bovške občine leži v Triglavskem narodnem parku. Še dokaj nedotaknjeno okolje, čiste vode in veliko kulturnih, zgodovinskih ter naravnih znamenitosti so dobro vabilo za vsakega turista. Če je skozi zgodovino Tolmin bil vedno upravno središče ZP, pa je Bovec vedno veljal za najbolj turistično mesto. Številne športne agencije turistom nudijo različne športne aktivnosti (kajak, rafting, pohodništvo, kolesarjenje, jadralno padalstvo itn.). Poleg podobne ponudbe, kot jo imata tudi občini Tolmin in Kobarid, je v bovški občini možnost smučanja na najvišje ležečem smučišču Kanin (od sezone 2013/2014 ne obratuje) in možnost letenja, saj imajo v Bovcu tudi manjše letališče – Letališče Bovec, ki se uporablja za rekreativno letenje, panoramske polete, šolanje in letenje za odkrivanje požarov v naravi na severnem Primorskem. Še ena atrakcija, ki je v prej omenjenih občinah ni, je igrišče za golf, ki ga upravlja Golf Club Bovec. Bovška občina je prizorišče raznih športnih in kulturnih dogodkov, kot so Bovški tek, Bovec Trek Racea, Kolesarski vzpon na Mangart, Bovec Outdoor Film Festival in podobno (Bovec 2015a). Kako raznolika, zanimiva in privlačna je Bovška pokrajina, priča tudi podatek, da so na Bovškem posneli del filma Disneyeve pravljice Zgodbe iz Narnije (LTO Sotočje 2012a).

5 ANALIZA DEJAVNIKOV TURISTIČNE PONUDBE ZGORNJEGA POSOČJA TER PRIHODOV IN NOČITEV MED LETOMA 2009 IN 2014

V tem poglavju bomo analizirali dejavnike turistične ponudbe, predstavili turistično ponudbo na območju ZP in primerjali konkurenčnost na področju turizma. Podrobno bomo opisali glavne institucije in ponudnike v turizmu ter statistično primerjali prihode in nočitve obiskovalcev v vseh treh občinah ZP.

5.1 Analiza dejavnikov turistične ponudbe v Zgornjem Posočju

Dejavnike turistične ponudbe bomo razdelili na naravne in družbene. Pod naravne spadajo površje, vodovje, podnebje ter rastlinstvo in živalstvo. Prav tako bomo med naravne dobrine umestili vse glavne naravne znamenitosti ZP. Pod družbene pa spadajo kulturni in zgodovinski spomeniki, kulturne ustanove ter prireditve in festivali. Poleg naštetih dveh dejavnikov na turistično ponudbo vplivajo tudi turistična, prometna in splošna infrastruktura.

5.1.1 Naravni dejavniki

Naravni dejavniki turistične ponudbe:

- površje,
- vodovje,
- podnebje,
- rastlinstvo in živalstvo ter
- naravne znamenitosti.

Površje

ZP je območje, ki leži ob smaragdno zeleni reki Soči v severozahodnem delu Slovenije in spada k severnem delu primorske regije. Ene izmed značilnosti območja so visoke gore, najvišja med vsemi je Mangart (2679 m). Sledijo ji Jalovec (2645 m), Kaninsko pogorje (2587 m), Loška stena (2346 m), Bavški Grintovec (2347 m), Krn (2244 m) in ostale. Med številnimi gorami se vije reka Soča s svojimi pritoki, ob Soči pa poteka najpomembnejša prometna povezava, ki povezuje območje ZP z ostalim delom naše države in s sosedami Avstrijo in Italijo.

Vodovje

Vodovje je eden izmed dejavnikov turistične ponudbe, ki najbolj pritegne goste oz. turiste na področje ZP. Najpomembnejša reka v ZP je reka, po kateri je celotno območje tudi dobilo ime, to je že prej omenjena reka Soča. Soča velja za najlepšo slovensko reko in za eno izmed najlepših v Evropi. Njeno lepoto je v svoji pesnitvi z naslovom »Soči« opel eden največjih

slovenskih pesnikov, Simon Gregorčič. Soča izvira v osrčju Triglavskega narodnega parka, v Trenti, na nadmorski višini 990 m. Poleg Soče so na tem območju tudi številne druge reke in potoki. Potok Lepenjica se med Trento in Bovcem izliva v Sočo. Pri vasi Žaga (JZ od Bovca) se v Sočo izlije hitra alpska reka Učja, ki izvira v Italiji. Reka Nadiža je edina, ki se na področju ZP ne izliva v reko Sočo. Izvira v Italiji in se po manj kot 12 km vanjo tudi vrne. Nadiža je ena izmed najčistejših alpskih rek, je pa tudi dovolj topla, tako da poleg ribičev privablja tudi številne kopalce. Ena izmed manjših rek je reka Bela, ki se v Podbeli po slabih 5 km izliva v Nadižo. Še ena izmed rek, ki je primerna za ribolov, ne pa toliko za kopanje (zaradi nizke temperature), je reka Tolminka. Izvira v Pologu, v predelu Tolminskih korit se pokaže v najlepši luči, v Tolminu na »Sotočju« pa se izliva v reko Sočo. Njen tok je dolg dobrih 10 km. Potok Zadlaščica, pritok reke Tolminka, je vodni vir, ki oskrbuje več kot 5000 prebivalcev na območju Tolmina in okoliških vasi (Komunala Tolmin 2015). Eden od večjih pritokov reke Soče je reka Idrijca. Izvira blizu kraja Vojsko in potuje skozi Idrijo proti Tolminu v toku, dolgem nekaj več kot 16 km. Pri Dolenji Trebuši se vanjo izlije Trebuščica, pri Bači pri Modreju reka Bača, sama pa se pri Mostu na Soči izlije v reko Sočo. Dve rečici, ki ju je prav tako vredno omeniti, sta Koritnica in Kneža. Obe rečici sta pritoka reke Bače in sta kot ostale omenjene reke ter potoki primerni za vse ljubitelje ribolova (Ribiška družina Tolmin 2015). Reke imajo večinoma hudourniški značaj, zaradi pogostih nihanj vodostaja pa včasih presežejo svoje bregove in poplavijo okolico.

Podnebje

V podnebjju ZP prevladujejo trije tipi. Submediteransko, zmerno celinsko in alpsko podnebje. Značilnosti submediteranskega podnebja, ki se vije po dolini Soče do Tolmina in okolice, so, da so povprečne zimske temperature nad 0°C, poletne pa višje od 20°C. Največ padavin pade jeseni, na prehodu iz pomladi v poletje je prav tako veliko padavin. Najmanj padavin pa je ob prehodu iz zime v pomlad in poleti. Od Tolmina navzgor se vedno bolj spreminja tip podnebja (Lipušek 2015). Najprej je zmerno celinski, v bolj severnem delu pa tudi alpski, saj pridemo že do Julijskih Alp. Pri zmerno celinskem tipu so temperature malo nižje. Pozimi se spusti temperatura tudi pod ničlo, najvišje pa so v povprečju med 15 in 20°C. Submediteransko in zmerno celinsko podnebje se v ZP prepletata tudi z alpskim, pri katerem so temperature nižje, padavin je več (največ v obliki snega med novembrom in marcem), povprečna relativna vlažnost zraka pa je v Bovški občini 77 %. Prevladujoč veter na celotnem območju je severovzhodnik (Bovec 2015b).

Rastlinstvo in živalstvo

Rastlinstvo in živalstvo je zelo pomemben del ZP. Triglavski narodni park, katerega večji del leži v mejah ZP, spada pod zaščitena območja v državi. Značilne živalske vrste na območju ZP so gams, kači modras in gad, v Soči in njenih pritokih pa je najznačilnejša Soška postrv. Poleg

živali, katere smo našeli, so tukaj tudi drežniška koza, bovška ovca ter cikasta krava, ki je značilna za Tolminsko. Kar se rastlinstva tiče, je območje zelo poraščeno z gozdom, za TNP pa so značilne različne vrste gorskega cvetja (Kristan 2010, 101–105).

Naravne znamenitosti

ZP je najbolj znano po svoji čudoviti, še neokrnjeni naravi. Posledica tega so številne naravne znamenitosti, ki vsako leto pritegnejo obiskovalce iz vseh svetovnih celin.

Prva naravna znamenitost, ki jo moramo izpostaviti, je sama reka Soča. Slovi kot najlepša reka v Sloveniji in ena najlepših v Evropi. Smaragdno zelena reka ima tok, dolg 137 km, od tega 95 km v Sloveniji, ostanek pa v Italiji, kjer se tudi izlije v Jadransko morje. Izvir Soče je eden izmed najlepših izvirov kraškega tipa na področju Julijskih Alp. Na reki Soči lahko predvsem v poletnih mesecih opazimo veliko kopalcev in navdušencev vodnih športov, skozi skoraj celo leto pa tudi veliko število ribičev. Ob Soči je urejenih veliko število kopališč, vsakodnevno pa lahko vidimo nešteto velikih gumenjakov – raftov, kajakov in ostalih rekvizitov vodnih športov. Z njimi se domačini sami in turisti, po navadi v spremstvu športnih turističnih agencij, spuščajo po brzicah smaragdne lepotic. Ribiči pa od prvega aprila naprej vsako leto organizirajo več ribiških tekmovanj in turnirjev (LTO Sotočje 2015).

Najpomembnejša naravna znamenitost ZP so Tolminska korita. So najnižja in najbolj južna vstopna točka Triglavskega narodnega parka. Pred več kot 50. leti je turistične poti v Tolminskih koritih uredilo Turistično društvo Tolmin, danes pa za njih skrbijo LTO Sotočje v sodelovanju s TNP. Največji zanimivosti Tolminskih korit sta Medvedova glava in Hudičev most, razpet 60 m nad reko Tolminko. Medvedova glava je velika zagozdena skala med stenami kanjona Zadlaščice. Zaradi vlage in vpliva mediteranskega podnebja je skala poraščena z mahom in že od nekdaj spominja na poraščeno medvedovo glavo. Del korit, kjer je Medvedova glava, domačini imenujejo Skakalce. Temperatura Tolminke je od okoli 5 do 9°C, v kratki, vodoravni jami pod Hudičevim mostom pa se nahaja termalni izvir, kjer se temperatura giba od 18,8 do 20,8°C. Po cesti preko Hudičevega mosta proti vasi Zadlaz se nahaja Zadlaška jama, domačini ji pravijo tudi Dantejeva jama. Začetek 14. stoletja naj bi takratni patriarh Pagano della Torre v Tolminu gostil italijanskega pesnika Danteja Alighierija, ki naj bi takrat v jami našel navdih za Pekel v pesnitvi Božanska komedija. Jama spada med zahtevnejše turistične jame, zato je za njen obisk potrebno spremstvo vodnika in seveda primerna pohodniška oprema. Vsekakor je znamenitost, katero se v teh krajih splača obiskati (LTO Sotočje 2014).

Naslednja naravna znamenitost, ki jih je vredno obiskati, so jezera. Krnsko jezero je jezero ledeniškega izvora. Je največje slovensko visokogorsko jezero in leži na višini 1391 m. Zaradi ohranjanja ekosistema jezera kohanje ni dovoljeno, je pa zaradi okolice, ki je polna planinskega cvetja, vseeno potencialna destinacija za kakšen nedeljski izlet. V bližini Krnskega jezera je tudi eno manjše, presihajoče jezero, Dupeljsko jezero. Gre za manjše jezero v travnati kotanji

pod planino Duplje, ki v sušnem obdobju presahne, v deževnem vremenu pa je njena površina približno 60 m x 80 m (Bovec 2015c). Poleg omenjenih jezer pa velja omeniti še eno. Umetno jezero v Mostu na Soči je še ena priljubljena točka za turiste in ribiče, pa tudi za domačine. Ob jezeru so urejene sprehajalne poti in bar Morea, v katerem se je moč osvežiti ob vročih poletnih dneh. Po jezeru vozi turistična ladjica Lucija. Na mostu čez reko Sočo sta dve skakalnici, s katerih se vsako leto na lokalni prireditvi »Noč na Jezeru« večje število skakalcev vseh starosti poteguje v tem, kdo bo izvedel bolj perfekten skok.

Posledica velikega števila rek na območju ZP je tudi veliko število slapov. Od slapov velja omeniti slap Boka, slap Kozjak, slap Virje, slap Pršjak in slap Sopota. Slap Boka velja za najmogočnejši slovenski slap. Višina 144 m in širina 18 m ga uvršča med največjastejšje slapove v Evropi (Bovec 2015d). Nedaleč od mesta Kobarid se nahaja eden izmed najlepših slovenskih slapov – slap Kozjak (Veliki Kozjak). Kozjak pada preko številnih skal v tolmun modrozeleno barve sredi skalnatega amfiteatra, ki ga je izdolbla narava. Slap je tudi del znamenitosti, povezanih v Kobariško zgodovinsko pot, ki nas vodi mimo vseh glavnih kobariških znamenitosti (LTO Sotočje 2015b). Slap Virje, ki nastane iz potoka Glijun je prava lokacija za fotografe, zaljubljenca ali za ljudi, ki si želijo malo sprostitve (Bovec 2015e). V dolini Trebušice je izmed mnogih divjih grap in čudovitih slapov najbolj znan slap Pršjak. Gre za manjši slap, primeren tudi za ljubitelje soteskanja. Med Podmelcem in Ljubinjem se nahaja po potoku Sopota poimenovan slap Sopota. Voda v treh stopnjah vse skupaj pada več kot 60 m globoko v prostran tolmun. Poleg tolmuna se nahaja eden izmed številnih izvirov zdravilnih voda na področju ZP (LTO Sotočje 2015c).

Poleg omenjenega zdravilnega izvira lahko omenimo še zdravilni izvir Grofove vode nad vasjo Gabrje. Legenda pravi, da je to vodo pil sam tolminski grof na gradu na Kozlovem robu. Po radiestezijskih meritvah zdravilna moč grofove vode sodi v sam svetovni vrh. Še eden od izvirov zdravilne vode je zdravilni izvir Dicova voda. Izvir Dicove vode je v Klavžah in je eden izmed globinskih izvirov, saj naj bi po nekaterih podatkih voda prihajala iz globine okoli 700 m. Zajetje izvira so v obliki kamnitega oboka in moške glave uredili še za časa prve svetovne vojne avstro-ogrski vojaki. Skozi usta moške glave je tekla curek vode, po tem je tudi izvir dobil ime: Dic, Dec, Dedec – Dedcova voda ali Izvir pri dedcu (LTO Sotočje 2015d).

5.1.2 Družbeni dejavniki

Družbeni dejavniki turistične ponudbe:

- kulturni in zgodovinski spomeniki,
- kulturne ustanove ter
- festivali in prireditve.

Kulturni in zgodovinski spomeniki

Območje ZP je skozi zgodovino oblikovalo veliko narodov in njihovih kultur. V prvi svetovni vojni so se na tem področju bili eni izmed najpomembnejših bojev. Na soški fronti se je bojevalo in umiralo veliko ljudi različnih narodnosti, o čemer pričajo razna vojaška pokopališča. Iz obdobja prve svetovne vojne so se poleg vojaških pokopališč ohranili tudi razni strelski jarki, kaverne, utrdbe in spominska obeležja. Zgodovina ZP pa sega še dlje nazaj od prve svetovne vojne. Spomenike, ki so bili skozi leta tako ali drugače narejeni, bomo omenili v tem delu zaključne naloge.

Občina Tolmin (2015b) na svoji spletni strani med kulturne in zgodovinske spomenike šteje arheološke spomenike in območja, umetnostne in arhitekturne spomenike, etnološke in memorialne spomenike, tehnične spomenike ter zgodovinske spomenike in območja. V nadaljevanju bomo opisali nekaj glavnih kulturno-zgodovinskih spomenikov in znamenitosti.

Ena izmed glavnih kulturno-zgodovinskih znamenitosti na tem področju je spominska cerkev Svetega Duha v Javorci. Nahaja se visoko nad strugo reke Tolminke, 6 km stran od Tolmina. Zgradili so jo avstro-ogrski vojaki 3. gorske brigade v spomin padlim kolegom. Nad vhodom v cerkev stoji napis: »Ta spomenik so med vojno zgradili pripadniki 3. gorske brigade, borbene enote 15. korpusa, v čast in spomin na njihove tukaj padle tovariše. Grajeno v času od 1. marca do 1. novembra 1916.« Na zunanjih stenah cerkve so med okni naslikani grbi vseh dežel takratne Avstro-Ogrske. Velja za najlepši spomenik prve svetovne vojne v Sloveniji, od leta 2007 pa cerkev nosi znak evropske kulturne dediščine (LTO Sotočje 2015e). Zaradi močnih poškodb je bila leta 2005 izvedena celovita prenova cerkve, ki jo je financirala Vlada RS, vodila in nadzorovala pa Državna tehnična pisarna (Bergant 2005). Na Šentviški planoti v vasi Ponikve najdemo eno izmed zadnjih del največjega arhitekta med Slovenci, Jožeta Plečnika, cerkev Marijinega obiskanja. Cerkev je bila zgrajena proti koncu 15. stoletja, med drugo svetovno vojno pa je bila požgana s strani nemških vojakov (leta 1944, na praznik Marijinega obiskanja). Leta 1958 je Plečnik končal z rekonstrukcijo in dal cerkvi tak izgled, kot ga ima še danes (TD Šentviška planota 2015).

Na Gradiču okoli Cerkve sv. Antona v Kobaridu je zgrajena Italijanska kostnica s posmrtnimi ostanki več kot 7000 znanih in neznanih italijanskih vojakov, ki so zgubili življenje v prvi svetovni vojni na področju Kobarida, Tolmina, Bovca in Rombona. Zgrajena je v obliki osmerokotnika s tremi koncentričnimi krogi, na katerih so napisana imena in priimki ter vojaški čini padlih vojakov. Na samem vrhu se nahaja Cerkev sv. Antona. Ob stopnišču kostnice se nahaja napis »Onore A Voi Che Qui Cadeste Valorsamente Combattendo« (»Čast vam, ki ste tukaj padli v pogumnem boju«) (LTO Sotočje 2015f). V Tolminu je bila leta 1938 dokončana »nemška kostnica«. Zgraditi jo je dala nemška država na kraju, kjer je do takrat bilo nemško vojaško pokopališče z več kot 900 grobovi. V nemški kostnici so shranjeni posmrtni ostanki okoli 1000 nemških vojakov, ki so padli na bojiščih ob reki Soči. Na območju Soške fronte je

nemška kostnica edina ohranjena lokacija, na kateri je pokopano večje število padlih nemških vojakov (Pot miru 2015).

Poleg navadnih muzejev, kot jih poznamo in jih bomo omenili v naslednji točki tega poglavja, so na področju ZP prisotni tudi muzeji na prostem. Gre za ostanke Soške fronte, ki so se obdržali do danes. Eden izmed pomembnejših je muzej na prostem Kolovrat. Iz vasi Volče pri Tolminu se dvignemo do grebena Kolovrat, ki je prehodno območje med ZP in italijansko Benečijo. Med prvo svetovno vojno je italijanska vojska na razglednem delu Kolovrata zgradila svojo tretjo obrambno linijo. Zelo dobro so vidni strelski in povezovalni jarki, opazovalnice, kaverne ter topniški in mitralješki položaji (LTO Sotočje 2015g). Pri Drežniških Ravnah med planinama Zaprikraj in Predolina na meji Triglavskega narodnega parka stoji še en pomemben muzej na prostem – muzej Zaprikraj iz prve svetovne vojne. Tukaj se lahko vidijo ohranjeni in obnovljeni položaji italijanske prve črte obrambe. Strelski jarki, kaverne in utrjeni položaji vsakega obiskovalca za trenutek popeljejo v čase, ko so se na tem območju bili krvavi boji (LTO Sotočje 2015h). Pomemben spomenik soške fronte je tudi muzej na prostem Čelo, ki ga je konec leta 1914 zgradila vojska Avstro-Ogrske. Nekdanja topniška utrdba s pogledom na Bovško kotlino zajema 200 m dolg strelski jarek s kuhinjo, opazovalnico in strelskimi linijami. Tik pred 12. soško bitko je bil iz Čela med Bovecem in Čezsočo izveden strahovit topovski napad na italijanske čete (Bovec 2015f). Poleg že omenjenih muzejev na prostem velja izpostaviti še muzeje na prostem na Mengorah, na Mrzlem vrhu in na Ravelniku. Tudi na teh so se bile pomembne bitke soške fronte.

O življenju pred prvo svetovno vojno pričata Toncov grad in grad na Kozlovem robu. Toncov grad se nahaja na vzpetini blizu Kobarida. Od bakrene dobe do srednjega veka je bil poseljen skozi različna obdobja. Uporabljen je bil kot naselbina. Med 4. in 6. stoletjem je z več kot dvajsetimi hišami ter cerkvami doživel največji razcvet. Zaradi zelo dobro ohranjenih stavbnih ostalin se Toncov grad uvršča med najpomembnejše poznoantične višinske naselbine na področju Vzhodnih Alp (LTO Sotočje 2015i). Grad Kozlov rob ali, kot mu domačini pravijo, »Grad« se nahaja na istoimenem, 200 m visokem Kozlovem Robu. To je manjši hrib nad Tolminom, s katerega se vidi čudovit razgled na Tolminsko kotlino in okoliške hribe ter gore. Grajsko poslopje na vrhu Kozlovega roba se prvič omeni v 12. stoletju. Skozi stoletja se je na »Gradu« zamenjalo kar nekaj lastnikov. Arhitekturna podoba gradu se je skozi leta spreminjala, največje spremembe so bile narejene po hudih potresih leta 1348 in 1511. Po oglejskih patriarhih, goriških grofih, Čedadajih, Benečanih in Habsburžanih ga je zadnja v roke dobila družina Coronini. Še pred Tolminskim kmečkim uporom v drugi polovici 17. stoletja je bil grad opuščen, družina Coronini se je preselila v novo stavbo v središču Tolmina, kjer je danes Tolminski muzej. Grad danes nima take podobe, kot jo je imel pred približno 350 leti, ga pa tolminske oblasti postopoma obnavljajo (LTO Sotočje 2015j). Poleg dveh omenjenih gradov je vredno izpostaviti tudi trdnjavo Kluže. Trdnjava, ki se nahaja nad sotesko Koritnice, naj bi po zgodovinarju Simonu Rutarju nastala z namenom beneške obrambe pred Turki. Najprej naj bi bila trdnjava lesena, po habsburškem zavzetju pa so trdnjavo pozidali in jo utrdili. Konec 18.

stoletja je bila trdnjava s strani Francozov zajeta in požgana, čez približno 100 let pa so na isti lokaciji zgradili takšno trdnjavo, kakršna stoji še danes. Danes je na trdnjavi Kluže poleg poročne in kongresne dvorane del prostorov namenjen tudi muzejski dejavnosti. Obiskovalci si lahko ogledajo več stalnih razstav, ki jih organizira Tolminski muzej z zunanjimi sodelavci (Tolminski muzej 2015a).

Med kulturno-zgodovinskimi znamenitostmi obravnavanega območja so tudi razni mostovi, ki so jih prebivalci zgradili skozi zgodovino. Hudičev most se nahaja na najbolj južni vstopni točki v Triglavski narodni park, v Tolminskih koritih. Zgrajen je bil leta 1907, ko je tolminsko županstvo poleg Hudičevega mostu zgradilo tudi cesto do vasi Zadlaz–Čadrg. Sprva je bil most lesen, v času med prvo in drugo svetovno vojno pa je leseni most zamenjala železna konstrukcija. Z mosta se v najlepši luči vidijo lepote s strani reke Tolminke izoblikovanih korit (Kraji – Slovenija 2015). V bližini Kobarida se nahajata kar dva mosta, ki nosita ime po francoskem vojaškem generalu in cesarju Napoléonu. Prvega, Napoleonov most pod Kobaridom, kjer je soteska najožja, so v začetku 17. stoletja porušili Benečani, leta 1750 pa je bil zgrajen nov, kamnit most. Ime je dobil po Napoleonovih četah, ki so čezenj korakale proti Predelu. Na začetku prve svetovne vojne so ga avstro-ogrske čete porušile, kasneje pa so italijanski vojaki zgradili najprej lesen, potem pa tudi železen most. V času druge svetovne vojne je na tem mostu partizanska občina branila Kobarid, o čemer pričata tudi dve pri mostu postavljeni spominski obeležji. Drugi most, ki nosi ime francoskega osvajalca, je zgrajen čez reko Nadižo. Je eden izmed nepogrešljivih arhitekturnih spomenikov na področju ZP. Zgradil naj bi ga zidarski mojster iz Slovenske Benečije okoli leta 1812 (LTO Sotočje 2015k).

Med kulturne in zgodovinske spomenike spadajo tudi etnološki in memorialni spomeniki, arheološki spomeniki in tehnični spomeniki, ki jih ne bomo posebej opisovali. Pod tehnične spomenike spadajo orodna Kovačnica v Klavžah, Jakova kovačija v Kuku nad Baško grapo. Med etnološke in memorialne spomenike spada okoli 50 domačij, starih hiš, vodnjakov in znamenj. Arheološki spomeniki in območja pa so vojaško pokopališče iz prve svetovne vojne v Kamnem, razna arheološka najdišča, prazgodovinsko grobišče Prevala in Lipce na Šentviški Gori in ostali (Občina Tolmin 2015b).

Kulturne ustanove

Med kulturne ustanove, ki so povezane s turizmom, štejemo muzeje ter razne zbirke in galerije. Poleg že omenjenih muzejev na prostem je na območju ZP kar nekaj »zaprtih« muzejev.

Najbolj znana in pomembna sta Tolminski in Kobariški muzej. Tolminski muzej se nahaja v stavbi nekdanjih tolminskih grofov, družine Coronini. Za javnost je odprt od leta 1951. Leta 1958 je bil priključen Goriškemu muzeju in je do leta 2000 pod njegovim okriljem predstavljal Tolminsko muzejsko zbirko. Od aprila leta 2000 deluje zopet kot samostojni javni zavod. Pokriva področja arheologije, zgodovine, umetnostne zgodovine ter etnologije. Poleg zbirk in

razstav v Coroninjevi graščini Tolminski muzej skrbi tudi za več zunanjih objektov in zbirk. Tolminski muzej upravlja arheološki muzej in temelje rimske hiše v Mostu na Soči, razstave v rojstnih hišah Cirila Kosmača, Simona Rutarja ter Simona Gregorčiča. Prav tako skrbi za etnološke zbirke v Breginju in Robidišču ter za nemško kostnico v južnem delu Tolmina (Tolminski muzej 2015b). Kobariški muzej so leta 1990 uredili domačini. Razvil se je iz muzejske zbirke in sprva deloval pod okriljem Turističnega društva Kobarid. Od leta 1995 z muzejem upravlja neprofitna družba z omejeno odgovornostjo. V muzeju sta prikazani dve leti in pol bojevanja na Soški fronti, bolj natančno – 12. soška bitka, znana kot »preboj pri Kobaridu«. Kobariški muzej je za svoje delovanje prejel kar lepo število omembe vrednih nagrad. Leta 1992 je prejel Valvasorjevo nagrado, ki jo Skupnost muzejev Slovenije podeljuje kot najvišje slovensko muzejsko priznanje. V letu 1993 je bil med kandidati za Evropski muzej leta, istega leta pa je v Strasburgu prejel Muzejsko nagrado Sveta Evrope. Friederich Waidacher, poročevalec odbora European museum of the year Award Committee, je v govoru na ceremoniji ob podelitvi nagrade v Strasburgu 11. maja 1993 rekel: »V svoji poklicni karieri sem obiskal stotine muzejev in med temi tudi vojne muzeje. Kobariški je prvi, v katerem nisem naletel niti na najmanjšo sled šovinizma, pristranskosti ali povelečevanja. Njegova postavitve je globoko občutena, dotakne se srca in duše obiskovalcev in posreduje sporočilo, ki se ne bo nikoli dovolj pogosto in glasno širilo med ljudmi: vojna je norost, zločin in povzročča zgolj žrtve.« (Kobariški muzej 2015). V vasi Most na Soči, natančneje v osnovni šoli, se nahaja arheološki muzej, v katerem so shranjeni ostanki hiše, ki je bila sestavni del (kot so jo arheologi poimenovali) Obrtne ulice. Uredili so ga po zamislih raziskovalca arheološke zgodovine Tolminske Draga Svoljška. V muzeju se nahajajo lepo ohranjeni ostanki prazgodovinske obrtne cone (STO 2015b).

Festivali in prireditve

Slovar slovenskega knjižnega jezika (SSKJ 2015) prireditve opredeljuje kot javni dogodek, zlasti kulturni, športni, zabavni, festival pa kot večdnevno prireditve, ki omogoča pregled dosežkov na določenem kulturnem področju.

Vse tri občine ZP so v zadnjih letih postale »dom« velikemu številu prireditve in festivalov, med katerimi je največ športnih. Poleg omenjenih pa je na tem območju moč zaslediti tudi glasbene, kulinarčne ter etnološke festivale in prireditve. Največji in najpomembnejši festivali se odvijajo na sotočju dveh kristalno čistih rek – Soče in Tolminke v Tolminu. Tradicionalni dogodki v ZP se dogajajo skozi celo leto. V nadaljevanju bomo predstavili nekaj najpomembnejših dogodkov in prireditve na obravnavanem področju:

- BUŠKI DAN – enodnevna, etnološko-zabavna prireditve, ki vsako leto začetek junija popestri dogajanje v centru mesta. Na stojnicah v središču Bovca se prodajajo domači izdelki in pridelki ter prikazujejo spretnosti starih obrti. Organizira ga Turistično društvo Bovec (Bovec 2015g).

- BOFF (Bovec Outdoor Film Festival) – je mednarodni filmski festival, katerega namen je druženje in soustvarjanje ter promocija športa in zdravega življenja skozi film (Bovec 2015h).
- SILVESTROVANJE NA PROSTEM V BOVCU – Bovec je že dosti let znan tudi po tem, da pritegne kar zavidljivo število turistov na najdaljšo noč v letu. Silvestrovanje na prostem, ki ga organizira LTO Bovec, vsako leto v Bovec privabi nekaj tisoč obiskovalcev (Bovec 2015i).
- FESTIVAL POHODNIŠTVA – festival pohodništva je festival, pri katerem sodelujejo vse tri občine. Festival, ki bo letos potekal od 18. septembra do 5. oktobra 2015, zajema organizirane pohode primerne za ljudi vseh starosti. Pod okrilje festivala pohodništva med drugim spadajo tudi pohod na Triglav iz Trente po Bambergovi poti, pohod po rapalski meji, voden ogled Tolminskih korit in še številni drugi pohodi in dogodki (LTO Sotočje 2015l).
- PODBRDO TRAIL RUNNING FESTIVAL – podbrški Trail Running Festival je festival gorskega teka. Je naslednik »Gorskega maratona štirih občin« (Tolmin, Bohinj, Cerklje, Železniki) in ponuja več različno dolgih gorskih tekov (100 km, 42 km, 12 km ter Mini tek za najmlajše) (LTO Sotočje 2015m).
- SOČA OUTDOOR FESTIVAL – Soča Outdoor Festival se je v letu 2015 odvil tretjič v svoji zgodovini. Je športni festival, ki povezuje vse tri občine in se z vsakim letom širi in razvija. Tekmovalci se lahko pomerijo v teku, kolesarjenju, jadralnem padalstvu, zmajarstvu, kajaku ter raftingu. Poleg športa, ki je glavna dejavnost festivala, je poskrbljeno tudi za ostale obiskovalce z raznimi obfestivalskimi dejavnostmi ter zabavo (Soča Outdoor 2015).
- METALDAYS – Metaldays je danes najpomembnejši in največji glasbeni festival na tem območju. Prvič je bil organiziran leta 2004 pod imenom Metalcamp, katero se je obdržalo 9 let, leta 2013 pa se je preimenoval v Metaldays. Festival se odvija vsako leto konec julija in traja en teden. Poteka na znanem Tolminskem festivalnem območju v bližini sotočja rek Soče in Tolminke, kjer se odvijajo tudi ostali glavni festivali. Prvi festival leta 2004 je trajal dva dni in na Sotočje privabil 4400 obiskovalcev, leto kasneje pa že 5650. Leta 2007 so organizatorji festival iz treh dni razširili na cel teden. Temu primerno se je povečal tudi obisk in v zadnjih letih tolminski festival metala obišče do 15.000 obiskovalcev (Kranjc 2010, 210–212).
- PUNK ROCK HOLIDAY – festival ljubiteljev punk rock glasbe je eden izmed novejših festivalov ZP. Poteka na isti lokaciji kot Metaldays in ostali festivali, ki jih bomo še omenili. Zaenkrat spada še med krajše festivale, saj traja »le« 4 dni. V samo štirih letih svojega obstoja je postal eden izmed najbolj pričakovanih poletnih dogodkov na tolminskem. Kakovosten glasbeni program na eni najlepših festivalskih lokacij privabi obiskovalce iz celega sveta. Kar tri četrtine festivalskih kart se proda v tujini (Tihole 2015).

- SAJETA – Kreativni tabor Sajeta se je začel leta 1998, ko so mladi Tolminci iz kulturno-umetniškega društva Karma koma zasnovali dogodek, ki je temeljil na nastopih že uveljavljenih nastopajočih in na ustvarjanju obiskovalcev oz. anonimnih udeležencev. Po letih 1998 in 1999 je festival do leta 2002 začasno zamrl, po letu 2002 pa se odvija vsako poletje. Sajeta povezuje različne glasbene zvrsti, kot so jazz, rock, elektronika, klasika, etno ter spodbuja eksperimentiranje in kreativnost. Poleg glasbe Sajeta povezuje tudi film, poezijo, multimedijo, ples in drugo (Sajeta 2015).
- OVERJAM INTERNATIONAL REGGAE FESTIVAL – Overjam se je letos v Tolminu odvil tretjič. Pred tem je bil eno leto organiziran v Vrtojbi, ki pa je bila samo začasna rešitev. Štiridnevni festival pritegne veliko število oboževalcev reggae glasbe iz Evrope, pa tudi iz celega sveta. Iz leta v leto se organizacija izboljšuje in število obiskovalcev raste. V okviru festivala so organizirane tudi številne delavnice nevladnih organizacij, delavnice joge, plesa, športnih aktivnosti. Pred Overjamom se je v prvem desetletju tretjega tisočletja pri Sotočju odvijal Soča Reggae Riversplash, ki je bil prvi večji festival v Tolminu (LTO Sotočje 2015n).

Poleg naštetih prireditev in festivalov je vredno na področju ZP omeniti še Drežniško in Bovško pustovanje, Čomparsko noč, Trentarski sejem, Mednarodni glasbeni forum Trenta, Kmečke igre in mnogo ostalih manjših lokalnih prireditev.

5.1.3 Turistična, prometna in splošna infrastruktura

Turistična infrastruktura

»Turistično infrastrukturo sestavljajo objekti in zmogljivosti, kjer se proizvajajo proizvodi in ponujajo storitve, po katerih turist neposredno povprašuje, jih kupi ali vzame v najem (npr. hoteli, marine, športna igrišča, prostori turističnih agencij ipd.)« (Mihalič 2008, 152).

Turistična infrastruktura na območju ZP je kar obsežna. Nastanitvene kapacitete zajemajo 7 hotelov, 22 kampov, ogromno penzionov in gostišč s prenočišči, apartmajev, zasebnih sob, počitniških hiš, turističnih kmetij ter eno avtodomsko postajališče. Ker je ZP poznano po športnem turizmu, je na tem območju kar 28 športnih agencij. Od vseh jih je na Bovškem 17. Ponujajo predvsem vodne športe (kajak, rafting, soteskanje itd.), nekatere pa tudi jadralno padalstvo, smučanje, kolesarjenje, jahanje, zip line in podobno. Na Tolminskem so prisotne tri turistične agencije, v vseh treh občinah ZP pa je tudi po en Turistični informativni center. Za turiste in obiskovalce je poskrbljeno poleg omenjenih dejavnosti tudi z veliko ostalimi dejavnostmi, kot so: trgovine, bari, nočni klubi, razni prevozniki, planinska in turistična društva, aeroklub ter golf klub. V vseh treh mestih je na voljo tudi veliko nogometnih, rokometnih in košarkarskih igrišč, v Tolminu pa je urejeno tudi igrišče za in-line hokej, na katerem igra tolminski hokejski klub. Zgornje Posočje pa ima tudi eno posebnost za to območje, to je igralno-

zabavišni center Aurora v Starem selu pri Kobaridu (LTO Sotočje 2015o; LTO Sotočje 2012b; LTO Bovec 2013).

Prometna infrastruktura

ZP spada med gospodarsko manj razvite predele naše države. Eden izmed razlogov za to je tudi slaba prometna infrastruktura. Tri ceste povezujejo ZP z ostalo Slovenijo in tujino. Regionalna cesta Bovec–Nova Gorica povezuje ZP z Avstrijo in Italijo na treh mejnih prehodih (Robič, Učje in Predel). Ista cesta v smeri proti Novi Gorici ZP povezuje prav tako z Italijo pa tudi z osrednjo Slovenijo. Državna cesta G2-102/1038 Bača–Dolenja Trebuša je že ob marca 2013 pod rekonstrukcijo. Pole gradnje galerije Pod Ključem in tolminske obvoznice je rekonstrukcija te ceste eden od treh projektov Direkcije RS za ceste za posodobitev cestne povezave Želin–Peršeti–Kobarid–Robič (t.i. 4. razvojna os). S to rekonstrukcijo želijo zagotoviti večjo prometno varnost ter povečati kakovost prometne povezave ZP z osrednjo Slovenijo, ki bo pripomogla tudi razvoju turizma in podjetništva (Direkcija RS za ceste 2013). Možnost transporta po železnici regiji omogoča železniška postaja Most na Soči, ki je vezana na železniško progo Jesenice–Nova Gorica. Športno letališče v Bovcu lahko tudi štejemo pod eno izmed možnosti transporta, vendar je bolj zanimivo za turistične namene (ni vsakodnevnih letov) (PRC 2015).

Splošna infrastruktura

Osnovna infrastruktura je v ZP zadovoljiva tako na področju zdravstva, izobraževanja, socialnega varstva, kulture kot tudi športa in rekreacije. V centru ZP, v Tolminu, je prisotnih tudi nekaj trgovskih centrov (Mercator, Hoffer, Eurospin). Za komunalno infrastrukturo območja skrbi Komunala Tolmin, medtem ko za distribucijo električne energije skrbi Elektro Primorska. Osnovna infrastruktura na območju je zadovoljiva, problem sta turistična in prometna infrastruktura (Uroš Brežan, intervju, 3. september 2015).

5.2 Turistične institucije in turistični ponudniki v Zgornjem Posočju

Pod drugo točko petega poglavja zaključne projektne naloge bomo predstavili glavne institucije, ki se neposredno ali posredno ukvarjajo s turizmom, ter glavne turistične ponudnike v ZP. Podrobneje pa bomo opisali vlogo Občine Tolmin v turizmu ZP, Turistično zvezo Gornjega Posočja, lokalno turistično organizacijo LTO Sotočje, športno agencijo Maya team in igralno zabavišni center Aurora.

Občina Tolmin

Po besedah župana Uroša Brežana (Uroš Brežan, intervju, 3. september 2015) je vloga Občine Tolmin pri razvoju turizma ta, da financira lokalno turistično organizacijo LTO Sotočje in podpira programe, ki jih LTO Sotočje izvaja. Drugi pomemben vidik občinskega udejstvovanja v turizmu pa je vzdrževanje turistične infrastrukture. Z javnimi delavci vzdržuje turistične poti, pred kratkim pa se je investiralo tudi v izgradnjo kolesarskih poti na tolminskem. Torej, najpomembnejši in največji prispevki Občine Tolmin so, da ima svoj zavod (LTO), ki se ukvarja predvsem s promocijo in tudi z upravljanjem turistične infrastrukture (Tolminska korita, Javorca), in investicije v infrastrukturo.

Turistična zveza Gornjega Posočja

Turistična zveza Gornjega Posočja (TZGP) je zveza, ki vključuje 36 turističnih in ostalih društev ZP, ki se tako ali drugače ukvarjajo s turizmom. Nastala je leta 1990 kot posledica potrebe po povezovanju in ciljnem delovanju v turizmu in turistični promociji. TZGP je krovna turistična zveza na območju ZP. Društvom, ki so včlanjena v zvezo, nudi strokovno podporo, spodbuja inovativnost, prostovoljstvo in razvija enakopravno sodelovanje društev pri razvoju turistične destinacije. Dejavno se vključuje v razvojne projekte na področju turizma, ki jih snujejo občine, razvojne agencije in lokalne turistične organizacije (LTO Sotočje 2015p).

Lokalna turistična organizacija LTO Sotočje

Lokalna turistična organizacija LTO Sotočje je zavod, »...ustanovljen z namenom pospeševanja razvoja turizma na področju občin Kobarid in Tolmin, krepiteve konkurenčnega položaja turističnih ponudnikov na trgu, prispevanja k skupnemu gospodarskemu razvoju občine in izboljševanja kvalitete življenja občanov.« (LTO Sotočje 2007) Med dejavnosti, s katerimi se zavod ukvarja, so oblikovanje turistične ponudbe, informiranje in pomoč obiskovalcem, promocija destinacije, sooblikovanje turistične ponudbe Slovenije, sodelovanje s sorodnimi ustanovami in organizacijami, mednarodno sodelovanje, spodbujanje razvoja turistične dejavnosti ter lastna dejavnost. Pod LTO Sotočje spadajo trije turistično informativni centri TIC Tolmin, TIC Kobarid in TIC Podbrdo (LTO Sotočje 2015a).

Športna agencija Maya Team

Športna agencija Maya Team je bila ustanovljena leta 1998 v Tolminu. Poleg licence za opravljanje dejavnosti organiziranja turističnih aranžmajev in licence za opravljanje dejavnosti prodaje turističnih aranžmajev ima tudi certifikat D, ki zagotavlja izvedbo dogodkov in Team building izobraževanj po najvišjih Evropskih standardih. Angleška televizijska hiša BBC

Holidays je leta 2006 z agencijo Maya posnela aktivni vikend paket, ki je bil takrat uvrščen med šest najatraktivnejših aktivnih vikend paketov na svetu (Agencija Maya team 2015).

Ponudba agencije Maya je sestavljena iz treh delov:

- *timska doživetja*: organizacija in izvedba raznih poslovnih dogodkov in programov, kot so team building programi, družabni poslovni dogodki in podobno,
- *športni turizem*: enodnevne športne aktivnosti in organizacija aktivnih počitnic tako za družine kot tudi za posameznike (rafting, kajak, kanjoning, pohodništvo, kolesarjenje, zip line...),
- *Športno rekreacijski center Labrca*: nahaja se tik ob reki Soči in le 100 m od magistralne ceste Tolmin–Bovec (Nova Gorica). ŠRC Labrca je center z urejeno gostinsko ponudbo, možnostjo najema prostora za piknik, možnostjo šotorjenja, s športnimi igrišči za beach-volley, nogomet, košarko in z opremo ter z veliko otroškimi igrali. Urejen je tudi dostop do vode, parkirišča ter brezplačen brezžični internetni dostop.

Igralniško-zabaviščni center Aurora

Ena izmed zanimivosti oz. izjem v turistični ponudbi ZP je igralniško-zabaviščni center Aurora. Po letu 1996, ko je prenehal delovati Casino Paradiso, in od leta 2006 dalje, odkar je zaprt Casino Tolmin, je Aurora edini ponudnik igralniškega turizma na tem območju. Aurora spada pod družbo Casino Kobarid, ki je ena izmed štirinajstih HIT-ovih zvezd. Temeljna dejavnost družbe je prirejanje posebnih iger na srečo, ki je sestavljena iz iger na igralnih mizah (4 ameriške rulete, 4 igre s kartami), iger na 280 igralnih avtomatih in igre bingo. Poleg prirejanja iger na srečo se družba ukvarja tudi z gostinstvom in raznimi zabavnimi programi (Casino Aurora 2015).

V nadaljevanju je v preglednici 1 predstavljena turistična ponudba ZP.

Preglednica 1: Turistični ponudniki in institucije, ki se ukvarjajo s turizmom v Zgornjem Posočju

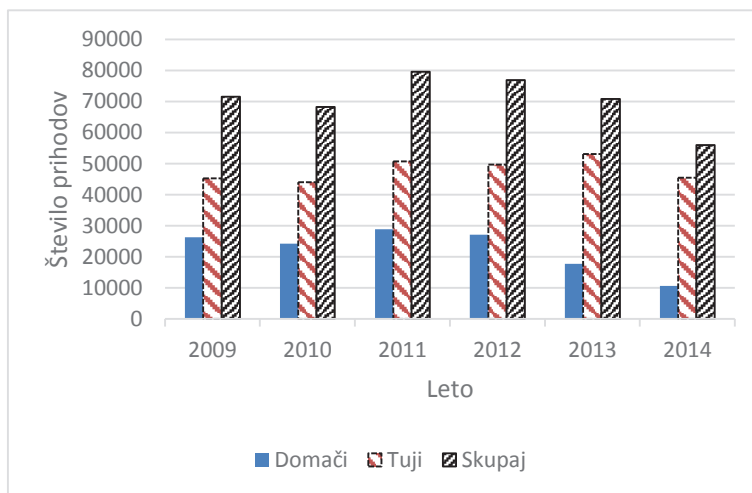
	<i>Občina Bovec</i>	<i>Občina Tolmin</i>	<i>Občina Kobarid</i>
<i>Športno-rekreacijska ponudba</i>	Športne agencije, družbe in društva: Aktivni planet, Alpe Šport Vančar, Alpi center, Avantura, Šport center Bovec, Froccs, Hydro Mania, Outdoor Freaks, Robert Rot (gorsko vodništvo), Prijon kajak center, Soča rafting, Reka 2010, Bovec Rafting team, Sport MIX, Top extreme rafting center, 4 E,	Društvo za prosto letenje »Posočje«, športna agencija Maya team. Planinska društva Tolmin in Podbrdo, Zavod za šport, ribiška družina Tolmin, Paragliding center Tandem s.p. in ostala športna društva ...	Športni agenciji X-Point in Alpin Action, ponudniki jahanja, jadralnega padalstva in druga športna društva ...

	<i>Občina Bovec</i>	<i>Občina Tolmin</i>	<i>Občina Kobarid</i>
	Adventure center Bovec, Soča hiking, Trek pohodništvo in gornišstvo, Unreal paintball, Golf klub Bovec, smučarski klub ATC Kanin ter ponudniki jahanja in ostala društva ...		
<i>Kulturno-zgodovinska ponudba</i>	Trdnjava Kluže, trdnjava Fort Hermann, Društvo 1313, TNP Trenta, Folklorno društvo Bovec, veliko muzejev na prostem, kulturnozgodovinske tematske poti in ostala kulturna društva ...	Grad Kozlov rob, Tolminski muzej, arheološki muzej na Mostu na Soči, zgodovinske tematske poti (Kosmačeva učna pot, Čez Most po modrost itd.), muzejske zbirke in razna kulturno umetniška društva ...	Kobariški muzej, zgodovinske tematske poti (Kobariška zgodovinska pot ...), rojstna hiša Simona Gregorčiča, vojaške zbirke iz 1. svetovne vojne, fundacija Poti miru ...
<i>Turistične agencije</i>	/	Agencija Metulj, Turistična agencija Tmin Tours, Turistična agencija Club	/
<i>Hoteli in penzioni</i>	Hotel Alp Bovec, Kanin (trenutno ne obratuje), Mangart Bovec, Sanje ob Soči, Dobra Vila, Penzion Boka	Hotel Krn, Penzion Kobala, Pension Rutar, Podeželski hotel Zlata Ribica, Hotel Lucija, Penzion Šterk, The blue house	Hotel Hvala – Topli Val
<i>Kampi</i>	Camp Korita Soča, Kamp Liza, Kamp Polovnik, Camp Triglav, Kamp Vodenca, Penzion Kamp Klin, Kajak kamp Toni, Camping Trenta	Kamp Vili, Kamp Gabrje, Camp Šorli Koritnica, Kamp Siber	Kamp Nadiža Podbela, Kamp Rut, Kamp Koren Kobarid, Kamp Trnovo, Kamp Lazar
<i>Gostinska ponudba in gostišča z nočitvami</i>	Gostilna in pizzerija Letni vrt, Gostilna Sovdat, Gostišče Andrej Soča, Gostišče Hedvika, Gostišče Martinov Hram, Gostilna Metoja, Gostišče Vančar, Kekčeva domačija, Skrita Jasa, Gostišče Stari Kovač, Penzion Kamp Klin in ostala gostišča z nočitvami ...	Gostilna Zatoľmin, Gostilna Slap, Gostilna Skrt, Bar Morea, Pizzerija na Placu, Pizzerija Soča 202, Pizzerija Jezero, Gostilna s prenočišči pri Štefanu, Gostilna Vuga, Gostilna pri Martini in ostala gostišča ...	Gostilna in picerija pri Vitku, Hiša Franko, Restavracija Topli Val, Restavracija Kotlar s prenočitvami, Gostišče Jazbec, Gostilna Breza in ostala gostišča ...
<i>Ostale prenočitvene kapacitete</i>	Oaza Miru, Počitniška hiška Gljun, Počitniška hiša pod orehi, Rose cottage, Bezgova hiška ter preko 100 ostalih apartmajev, sob, počitniških hiš in domov ...	Youth hostel Paradiso Tolmin, Počitniško stanovanje Kolman, Počitniška hiša Leban, Koča na planini Razor in še več kot 30 ostalih sob, apartmajev ter počitniških hiš in domov ...	Studio zdravja in apartmaji »Modrina«, Počitniška hiša – domačija Gor v dolini in še več kot 30 ostalih apartmajev, sob in počitniških hiš ...
<i>Drugo</i>	Turistične kmetije (Kranjc, Žvanč in Robidišče), knjižnica, kulturni dom in podobno ...	Turistične kmetije (Pri Kafolu, pri Lovrču, Široko, Želinc, pri Flandru), sirarstvo Kramar, knjižnica Cirila Kosmača, kinodvorana ...	Kobariški Gastronomski krog, igralno zabavišni center Aurora, turistično naselje Nebesa, knjižnica ...

Vir: LTO Sotočje 2012b in LTO Bovec 2013.

5.3 Analiza turističnih prihodov in nočitev

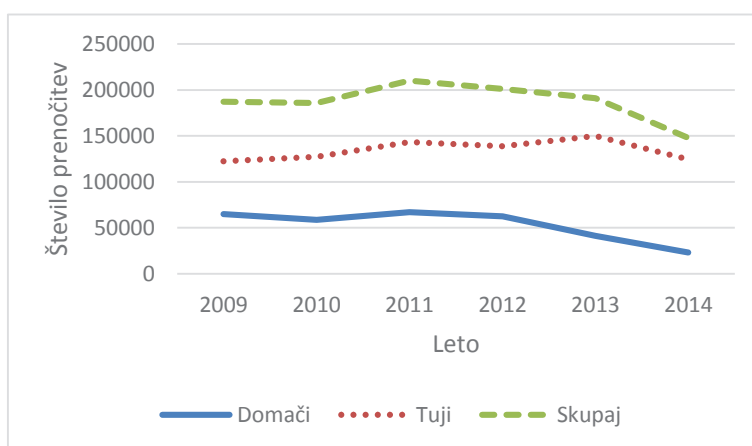
Pod to točko bomo analizirali število prihodov in nočitev turistov v vseh treh občinah ter statistiko obiska dveh atrakcij, ki spadata med najbolj obiskane na območju ZP.



Slika 2: Gibanje števila prihodov v občini Bovec med letoma 2009 in 2014

Vir: SURS 2015.

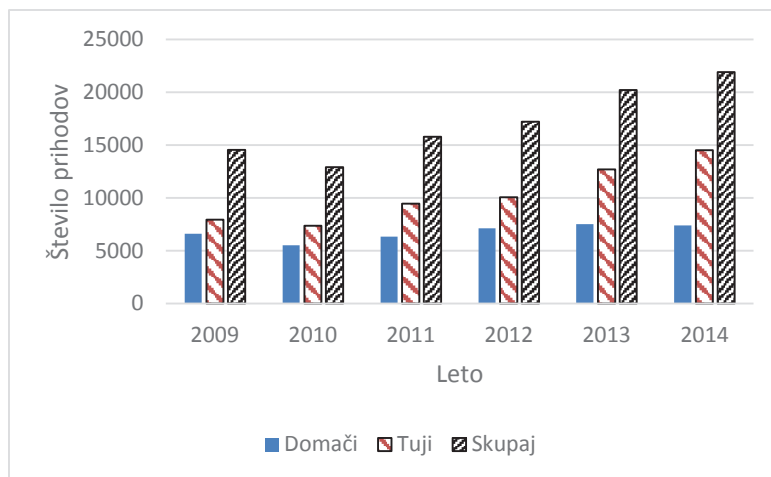
Iz slike 2 je razvidno, da je število prihodov turistov v občino Bovec v fazi upadanja. Menimo, da je največji razlog za zmanjšanje števila prihodov zaprtje smučišča Kanin. Med letoma 2009 in 2014 je Bovec obiskalo 423.170 turistov, od tega približno 71 % tujih.



Slika 3: Gibanje števila prenočitev v Občini Bovec med letoma 2009 in 2014

Vir: SURS 2015.

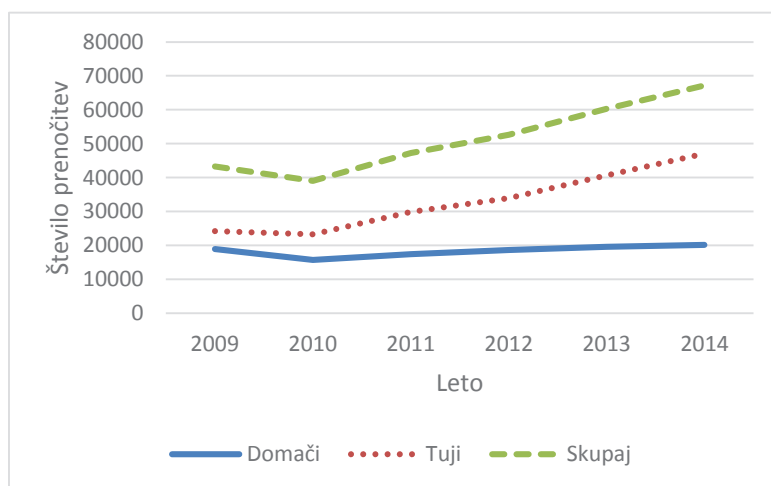
Na sliki 3 je predstavljeno število prenočitev v občini Bovec med letoma 2009 in 2014. Tudi število prenočitev je v fazi upadanja. Po našem mnenju je glavni razlog enak kot pri številu prihodov (smučišče Kanin). Skupno število prenočitev je 1.122.913, od tega slabih 72 % tujih.



Slika 4: Gibanje števila prihodov v občini Tolmin med letoma 2009 in 2014

Vir: LTO Sotočje 2015.

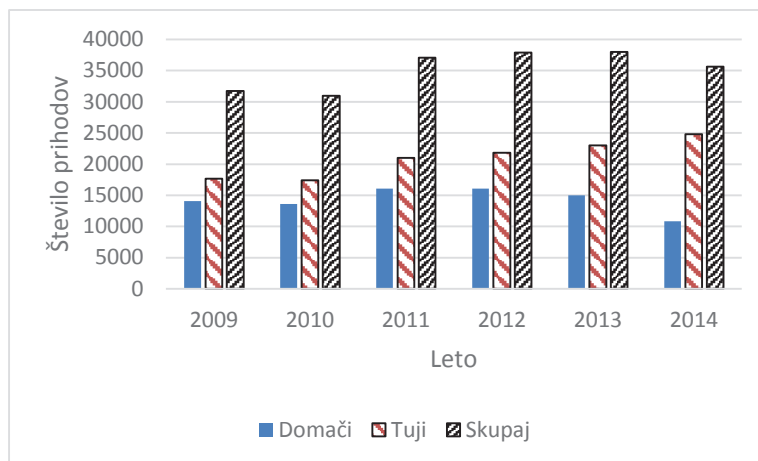
Kot vidimo na sliki 4, je v občini Tolmin leta 2010 zabeležen pad v številu prihodov turistov, od leta 2010 naprej pa je številka vsako leto višja. Skupno število prihodov je za kar štirikrat manjše kot v občini Bovec, saj je v petih obravnavanih letih občino Tolmin obiskalo 102.609 turistov. Od vseh turistov, ki so med letoma 2009 in 2014 obiskali občino Tolmin, je 60 % tujih gostov.



Slika 5: Gibanje števila prenočitev v občini Tolmin med letoma 2009 in 2014

Vir: LTO Sotočje 2015.

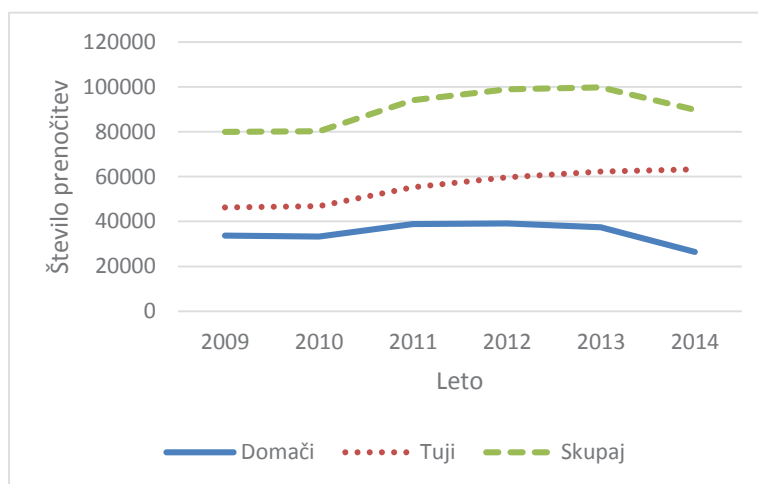
Na sliki 5 je razvidno, da je tudi število prenočitev v občini Tolmin dosti manjše kot na Bovškem. Se pa za razliko od Bovca število prenočitev iz leta v leto viša, viden je predvsem okoli 70 % dvig, ko govorimo o tujih gostih. Skupno število prenočitev v tolminski občini med letoma 2009 in 2014 je 300.665 (približno 66 % tujih in 34 % domačih gostov).



Slika 6: Gibanje števila prihodov v občini Kobarid med letoma 2009 in 2014

Vir: LTO Sotočje 2015.

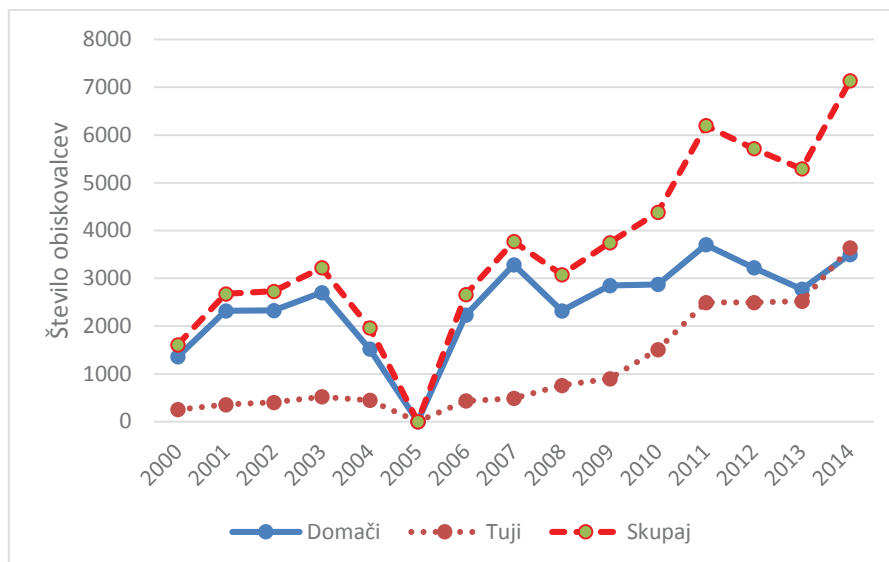
V občini Kobarid je v zadnjih petih letih zabeležena vsakoletna rast (izjema je leto 2010) števila prihodov tujih gostov, kar lahko vidimo na sliki 6. V preteklem letu je zabeležen občuten pad v prihodih domačih gostov (30 % manj kot v letu 2013), kar je rezultiralo tudi v padu skupnega števila prihodov. Tako kot v tolminski občini je tudi v Kobaridu med vsemi zabeleženimi prihodi v zadnjih petih letih 60 % tujih gostov (211.333 gostov skupno).



Slika 7: Gibanje števila prenočitev v občini Kobarid med letoma 2009 in 2014

Vir: LTO Sotočje 2015.

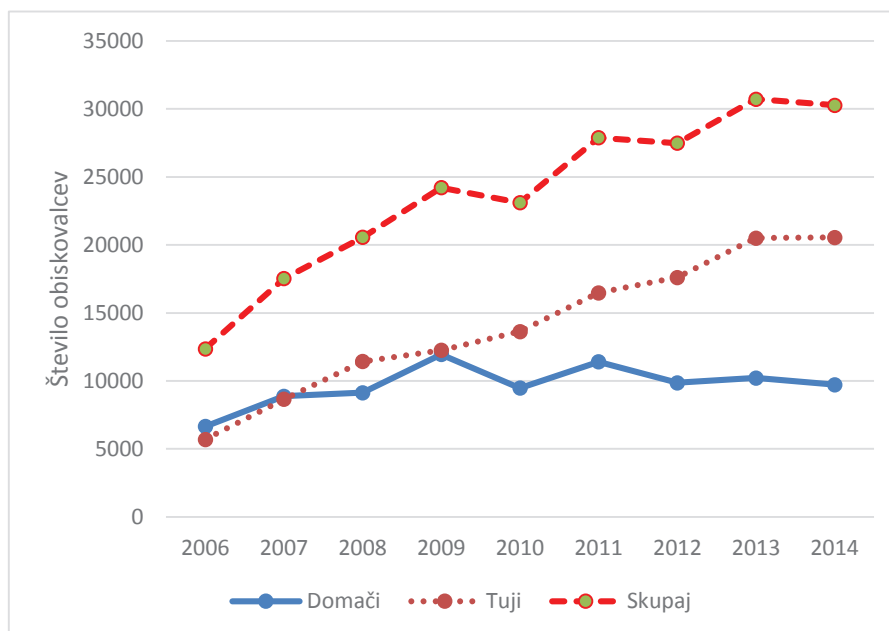
Slika 7 nam kaže, da je podobno kot pri prihodih tudi pri prenočitvah v občini Kobarid v preteklem letu sledil pad, v glavnem zopet zaradi domačih gostov, saj število prenočitev tujih gostov konstantno narašča. Skupno število prenočitev v zadnjih petih letih je 542.568, od tega 208.906 domačih in 333.662 tujih gostov.



Slika 8: Statistika obiska spominske cerkve sv. Duha na Javorci

Vir: LTO Sotočje 2015.

Slika 8 nam kaže obiskanost spominske cerkve Sv. Duha na Javorci nad Tolminom. Obisk je od leta 2005, ko je bila cerkev zaprta zaradi popotresne obnove, v stalnem vzponu. Medtem, ko obisk domačih obiskovalcev že sedem let variira med 3.200 in 2.300 obiskovalci, se obisk tujih obiskovalcev zadnja leta strmo dviga. Prvo leto po obnovi je znamenitost obiskalo 432 tujih obiskovalcev, leta 2014 pa 3.635 (740 % dvig).



Slika 9: Statistika števila obiskovalcev Tolminskih korit

Vir: LTO Sotočje 2015.

Slika 9 prikazuje statistiko obiskanosti ene izmed najlepših naravnih znamenitosti ZP, Tolminskih korit. Obiskovalce štejemo od leta 2006, saj je v tistem letu občina Tolmin predala upravljanje turističnih poti na območju korit zavodu LTO Sotočje. Tudi tej znamenitosti se obisk iz leta v leto viša. Domači obiskovalci obiskujejo Tolminska korita že 6 let v podobnem številu, obisk tujih obiskovalcev pa konstantno raste. Od leta 2006 do 2014 je zabeležena 145 % rast obiskanosti. Od 30.277 obiskovalcev, kot jih je bilo v preteklem letu, je slabih 68% tujcev in okoli 32% domačinov.

6 PRILOŽNOSTI IN MOŽNOSTI ZA NAPREDEK TURISTIČNE PONUDBE V ZGORNJEM POSOČJU

Poleg analize turističnih prihodov in nočitev smo v empiričnem delu naloge opravili intervjuje s tremi turističnimi ponudniki ter tremi institucijami, ki sodelujejo pri razvoju turizma na območju ZP. Intervjuji so nam služili kot osnova za SWOT analizo turizma in turistične ponudbe obravnavanega območja, s katero smo dobili odgovore na to, kakšne so priložnosti in možnosti za napredek in izboljšavo turistične ponudbe v ZP.

6.1 Intervju s predstavniki turističnih ponudnikov in institucijami, ki se ukvarjajo z razvojem turizma v Zgornjem Posočju

Za potrebe zaključne projektne naloge smo izvedli 3 intervjuje s predstavniki turistične ponudbe in s 3 predstavniki institucij, ki sodelujejo pri razvoju in promociji turizma v ZP. Zaradi prezasedenosti intervjuvancev in nezmožnosti uskladitve termina smo nekaj intervjujev naredili tudi preko e-pošte, kjer je intervjuvanec odgovoril na vnaprej postavljena vprašanja.

Za intervju smo izbrali polstrukturirani intervju. Gre za intervju, ki je strukturiran in nestrukturiran hkrati. Nestrukturiran intervju omogoča zelo fleksibilno izvedbo, kjer področje, o katerem je govora, določi raziskovalec, potek razprave pa narekuje intervjuvanec (Birmingham in Wilkinson 2003, 45). Strukturirani intervju pa pomeni, da ima raziskovalec vnaprej določen potek vprašanj in se tega vrstnega reda drži (Birmingham in Wilkinson 2003, 45). Torej, vnaprej smo postavili nekaj vprašanj odprtega tipa, ki pa so dovoljevala intervjuvancu še vedno dovolj fleksibilnosti pri odgovarjanju in podajanju svojih predlogov.

Vprašanja so bila postavljena v petih oz. šestih sklopih. V prvem sklopu smo intervjuvanca vprašali o njegovih začetkih v turistični dejavnosti ter kakšna je bila perspektiva na področju turizma takrat in kako se je njegov pogled na perspektivo turizma do danes spremenil. Drugi sklop vprašanj je zajemal vprašanja o glavnih prednostih na področju turizma na območju ter o mnenju, ali je turistični potencial območja dovolj izkoriščen. Pri vprašanjih tretjega sklopa smo skušali izvedeti, katere so po mnenju intervjuvancev glavne slabosti. Četrty sklop vprašanj nam je pomagal izvedeti, kakšne so možnosti za izboljšave turizma in turistične ponudbe ter kakšno je zadovoljstvo gostov s ponudbo. Z vprašanji petega sklopa pa smo iskali odgovore na to, kakšne so ovire in nevarnosti za turizem ZP danes in kakšne bodo v prihodnosti ter s kakšnimi ovirami in nevarnostmi se sooča turistični ponudnik oz. institucija. V šestem sklopu (če ga sploh lahko tako imenujemo) pa je lahko intervjuvanec povedal še kaj takšnega, kar ga nismo vprašali oz. dal kakšen svoj predlog in podobno. Turistični ponudniki so lahko odgovorili na čisto vsa vprašanja, saj je bil intervju v celoti namenjen njim. Pri intervjuju s predstavniki institucij, ki se ukvarjajo s turizmom, tako nismo dobili odgovora na popolnoma vsako vprašanje.

V nadaljevanju so v tabeli predstavljeni vsi udeleženci intervjujev.

Preglednica 2: Udeleženci intervjujev

Intervjuvanec	Ponudnik/Institucija	Izvedba
1	Župan Občine Tolmin	Osebni intervju
2	Turistična zveza Gornjega Posočja	Intervju preko elektronske pošte
3	Lokalna turistična organizacija LTO Sotočje	Intervju preko elektronske pošte
4	Kamp Gabrje	Intervju preko elektronske pošte
5	Športna agencija Maya team	Osebni intervju
6	Oaza Miru	Intervju poslan preko elektronske pošte

V nadaljevanju je predstavljena analiza intervjuja po sklopih vprašanj, ki smo jih na kratko opisali na prejšnji strani.

Začetki v turistični dejavnosti in kakšno perspektivo so videli v ukvarjanju s turizmom

Intervjuvanec 4 se je s turizmom začel ukvarjati leta 2002 kot organizator prvih tekem jadralnega padalstva. Glede na odzive padalcev je takoj videl, da ima Soška dolina veliko perspektivo. Leta 2011 je odprl Kamp Gabrje, katerega rdeča nit je padalstvo.

Intervjuvanec 6, ki se v Bovcu ukvarja z oddajo apartmajev in sob v idilični Oazi Miru, ponuja svojim gostom beg iz mesta in popolno sprostitev. S turizmom se je začel ukvarjati predvsem zaradi zaslužka, saj je Bovec od nekdaj privabljal turiste, on pa je imela na obrobju gozda prazno hišo, ki so mu jo zapustili starši. Imel je tudi golf igrišče, kar pa se je kasneje pokazalo za prevelik zalogaj, zato je skrb za golf terene prepustil drugim. Poletni turizem na Bovškem nikoli ni bil vprašljiv. Imel je upanje tudi za zimski turizem, a se je zaradi Kaninske žičnice leto izjalovilo. Upa, da se bo tudi to v prihodnosti uredilo.

Intervjuvanec 5, direktor Športne agencije Maya team, je s športno agencijo začel 1998. S pomočjo dveh prijateljev in s trdno voljo je uspel agencijo postaviti na noge. Ker sam izhaja iz Bovca in je videl, da se športno-rekreativni turizem v Bovcu obnese, je bil prepričan, da se lahko obnese tudi v Tolminu.

Intervjuvanec 2 se je s turizmom prvič srečal že kot otrok, saj prihaja iz stare gostinske družine iz zdravilišča Dobrna. V turizmu se je podal predvsem zato, ker ga to veseli in to rad počne. Ko je pred tridesetimi leti prišel v ZP, je bil turizem na Kobariškem in Tolminskem še v povojih, na Bovškem pa je bil na vrhu uspešnosti. Od takrat se je po njegovem mnenju slika turizma na tem območju dodobra spremenila. Med vsemi občinami se je najbolj turistično razvila Kobariška, sledi ji Tolminska, Bovško pa je v nazadovanju. Že na začetku je ugotovil, da ima ZP velik potencial v razvoju turizma. Ker pa za razvoj turizma ne zadostuje samo bogata dediščina (narava, zgodovina, kultura), bo potrebno po njegovem mnenju na tem območju še veliko storiti. Poudarek naj bo na področju povezovanja in načrtovanja vseh treh občin.

Glavne prednosti na področju turizma v Zgornjem Posočju in ali je potencial, ki ga območje ima, dovolj izkoriščen

Čisto vsak intervjuvanec je na vprašanje »Katere so danes glavne prednosti na področju turizma oz. glavne dejavnosti, povezane s turizmom, v Zgornjem Posočju?« odgovoril »narava«. Poleg neokrnjene narave intervjuvanec 4 navaja kot glavne prednosti tudi dostopne cene in še zmeraj ne-masovni turizem, ampak nekakšna mešanica med masovnim in butičnim. Poleg naštetega za veliko prednost šteje veliko prebivalcev, ki govori dobro angleško in italijansko.

Intervjuvanec 6 poleg narave kot največjo prednost izpostavlja športni turizem, obenem pa opozarja, da se poleti vsi ukvarjajo z isto dejavnostjo (z vodnimi športi, kolesarjenjem itd.) in je prepričan, da bi se dalo še kako razširiti ponudbo, morda za starejše goste.

Glavne prednosti po besedah intervjuvanca 5 so, poleg narave, reka Soča in aktivne počitnice, aktiven oddih, turizem. Meni tudi, da ima celotno ZP še zelo veliko prostora za napredek in da je trenutno nekje na 60 % svojih zmožnosti. Poudarja pa, da moramo vedeti, kaj si želimo. Sam ni pristaš destinacij, kot so Ibiza in podobno, se pravi hotel pri hotelu, je pa pristaš visoko cenovnega turizma z mogoče manj gosti ter visokimi cenami na račun kvalitete, kar pa pomeni, da mora biti kvaliteta dejansko na visokem nivoju.

Intervjuvanec 1 kot največjo prednost izpostavlja festivalski turizem, ki se je v zadnjih desetih, petnajstih letih dodobra razvil. Kot zelo dober nišni turistični produkt navaja ribištvo, zelo velik potencial pa je tudi v gorskem kolesarstvu, padalstvu in športih na reki Soči. Poleg omenjenih sta po mnenju intervjuvanca 1 tudi TNP in dediščina prve svetovne vojne eni izmed prednosti.

Po mnenju intervjuvanca 3 je glavna prednost čudovita narava, ki ponuja idealne pogoje za številne športne aktivnosti, kot so vodni športi, kolesarjenje in pohodništvo. Turizem je v času poletnih mesecev že dovolj dobro razvit, da bi se potencial izkoristil do maksimuma, pa bi bilo treba tudi zimsko sezono oživeti.

Intervjuvanec 2 pravi, da so glavni aduti ZP neokrnjena narava, bogati vodni viri in ostala dediščina. Poudarja pa, da se morajo pri načrtovanju turizma v ZP vprašati, kakšen turizem

želijo in kaj bo ta turizem prinesel vsem v ZP. Intervjuvanec 2 pravi, da potencial ni izkoriščen do konca, je pa o maksimumu nevarno govoriti. Sam je za turizem, s katerim se bodo strinjali tudi lokalno prebivalstvo, turistični delavci in gospodarstvo, torej za trajnostni turizem. Da bi se potenciali izkoristili (ne na škodo narave), je potrebno podpreti vse posameznike, ki bi s svojim delom radi dodali svoj kamenček v celotni mozaik turistične ponudbe ZP.

Glavne slabosti na področju turizma v Zgornjem Posočju

Po mnenju intervjuvanca 4 sta največji slabosti na področju turizma v teh koncih nepovezanost in nesodelovanje. Poudarja nepovezanost med turističnimi ponudniki, slabo komunikacijo med lokalnimi skupnostmi, LTO-jem in ponudniki. »Še najhuje pa je, da se Dolina Soče ne prezentira kot celota, ampak po segmentih Bovec, Kobarid, Tolmin. Ni enotne politike razvoja turizma in ni prioritet oz. so delane po napačnih vzorcih,« še dodaja direktor Kampa Gabrje (intervju, 2015).

Kot največjo slabost intervjuvanec 6 izdvaja lokacijo: »Lokacija je za mene velika pomanjkljivost, a tega se pač ne da spremeniti ...« (intervju, 2015) Tudi njemu se zdi, da je premalo povezovanja med ponudniki, a po njegovih besedah mora za to poskrbeti vsak ponudnik sam. Kot tretjo stvar pa izpostavlja pomanjkanje bazenov, zabaviščnih parkov in podobnega. Nekaj, kjer bi lahko uživala vsa družina, seveda po sprejemljivih cenah in po možnosti v zaprtih prostorih (zaradi dežja, mraza itd.).

Za intervjuvanca 5 je največja slabost pomanjkanje turistične infrastrukture: »V Tolminu nimamo hotela!« (Hotel sicer je, je pa v zelo slabem stanju in se lahko tretira kvečjemu kot hostel. Enostavno ni na dovolj visokem nivoju.) Pravi tudi, da je prostor še za vsaj 3 ali 4 kampe. S kampi po njegovih besedah pridobivamo ljudi, ki se bodo vračali in so primerni za takšen način turizma, kot se odvaja na območju Tolmina in ZP. Poudarja tudi, da so cestna infrastruktura in nasploh cestne povezave zelo slabe. Intervjuvanec 5 gleda tudi širše in pravi, da je problem tudi ta, da Slovenija nima urejenih dovolj direktnih letalskih linij, ki bi prav tako lahko pripeljale goste v ZP. Kot primer navaja, da ima samo mesto Dubrovnik (Hrvaška) 15, 16 čarterskih letov na dan, Slovenija pa nobenega.

Intervjuvanec 1 kot slabosti izpostavlja neurejeno infrastrukturo, slabo dostopnost regije preko cestnega in železniškega omrežja ter pomanjkljivost turistične infrastrukture. Po njegovem mnenju manjka tudi samoiniciativa lokalnega prebivalstva in sposobnost povezovanja. »Pri vsakem večjem projektu rabiš ti sodelovanje več akterjev, in tu mislim, da bo treba še nekaj časa, da bomo te stvari znali delati malo boljše,« še dodaja župan tolminske občine.

Intervjuvanec 3 kot največje in glavne slabosti navaja nerazvito ponudbo v jesenskih in zimskih mesecih, slabo razvito mrežo javnega prevoza ter premajhno povezanost med turističnimi ponudniki.

Po mnenju intervjuvanca 2 je največja slabost ta, da se načrtovanje turizma odvija v ozki skupini ljudi, ki načrtujejo turizem tako, kot ga vidijo sami in za svojo korist. Premalo je dialoga z vsemi ostalimi vpletenimi. To slabost bi odpravila s konstruktivnim dialogom.

Po čem gosti največ povprašujejo, kakšno je njihovo zadovoljstvo in kakšne so možnosti za izboljšave na področju turizma v Zgornjem Posočju

Intervjuvanec 4 pravi, da imajo kamp odprt že peto leto in ves zaslužen denar vračajo skozi investicije v kamp. Nočitve iz leta v leto rastejo za približno 20 %, kar pomeni, da so gostje zadovoljni z njimi. Poleg kampa so odprli tudi svojo turistično agencijo Emerald, s katero sodelujejo z vsemi, ki imajo apartmaje in polnijo tudi njihove kapacitete. V bistvu se prilagajajo povpraševanju na trgu in to navaja tudi kot največjo možnost za uspeh – prilagajanje.

Po besedah intervjuvanca 6 njihovi gostje največ povprašujejo po športu in oddihu. Pri njih se lahko preizkusijo v igri golfa, sodelujejo pa tudi z ostalimi ponudniki športnega turizma. Dosti gostov pa je takih, ki si želijo samo dobrega oddiha. Glede na lokacijo, na kateri se nahaja Oaza Miru, bi lahko dosti stvari izboljšal in povečal ponudbo, ampak je že v letih, tako da ne vlaga več zelo veliko. Možnosti za napredek je po njegovih besedah veliko, najprej pa se mora celotno ZP združiti in skupaj izkoristiti možnosti, ki so mu dane.

V športni agenciji Maya je združenih mnogo aktivnosti. Z vsemi so gosti zelo zadovoljni. Po elektronski pošti in na raznih turističnih portalih so zelo dobro ocenjeni, kar pa intervjuvancu 5 ne pomeni veliko, važno je, da se gost rad vrača. Podatek, ki ga posebno veseli, je ta, da se okoli 65 % gostov odloči za njih na podlagi priporočil. Največja možnost za napredek je v sodelovanju, saj se imajo ponudniki med sabo predvsem za konkurenco, kar pa po besedah intervjuvanca 5 ni dobro. »Za mene nista konkurenca Bovec ali Kobarid, meni so konkurenca Pireneji ... cilj je, da goste pripeljemo sem ... če gre v Bovec na rafting in pride k meni na čevape, sem vseeno nekaj dobil, če ne nima nobeden nič od tega,« dodaja intervjuvanec 5. Torej največja priložnost za turizem v ZP je sodelovanje.

Glavne možnosti in priložnosti za izboljšanje turizma na Tolminskem in v celotnem ZP so po besedah intervjuvanca 1 večje vlaganje v TNP in njegovo promocijo. Ena izmed priložnosti bi bila tudi v tem, da se lokalno prebivalstvo vključi v vse dejavnosti turizma. Tako bi lahko povečali prenočitvene kapacitete, prebivalci bi sodelovali pri razvoju turizma in bi imeli tako kot vse tri občine tudi sami od tega korist. Tolminska obvoznica, ki je v planu izgradnje v naslednjih petih letih, bi prometno sprostila center Tolmina, kjer bi se potem lahko izvajalo več dejavnosti, ki bi privlačile turiste.

Tudi po mnenju intervjuvanca 3 je največja priložnost za turizem v ZP razširitev ponudbe in razvoj produktov, ki bi podaljšali sezono tudi v jesenske in zimske mesece.

Po besedah intervjuvanca 2 so gostje zadovoljni s ponudbo, povprašujejo pa predvsem po lokalni hrani, izdelkih, lokalnih tržnicah ... »... vsa ta ponudba pa je odvisna od vremena, ko je vreme slabo (dež), lahko turistom ponudimo bolj malo,« še dodaja intervjuvanec 1. Slovenija je za večino tujih turistov samo tranzitna država do Hrvaške in večina niti ne pozna ZP, ko pa so enkrat tu, jih nekaj tudi ostane in niti ne nadaljujejo načrtane poti ali pa gredo naprej na Bled in v Ljubljano in le za en dan ostanejo v ZP. To je po njegovem mnenju ena izmed priložnosti – v kratkem času predstaviti čim več in čim boljšo ponudbo ZP.

Največje nevarnosti pri razvoju turizma v Zgornjem Posočju, ovire in problemi, s katerimi se soočajo ponudniki in ostali, ki so vpleteni v turizem

Intervjuvanec 4 poudarja, da turizem v ZP nikakor ni samoumeven, za kakršnega ga nekateri imajo, in bo treba še kako trdo delati, da se vsaj ohrani nivo turizma, na kakršnem je ZP danes, kaj šele za nadgradnjo. Največji nevarnosti sta po njegovih besedah v prebivalstvu samem oz. ponudnikih in v državi. Ali se bodo pravilno ocenile poslovne možnosti, ali se bodo pravilno organizirali vsi vpleteni v turizem, kako bodo določili prioritete itd. Potem je tukaj zakonodajni organ, ki si neprestano izmišlja nove zakone, ki ne pripomorejo k razvoju turizma, ampak ga zavirajo in omejujejo gibanje v naravi. Kot primer navaja registracijo padal, registracijo plovil, prepoved gorskega kolesarjenja na določenih območjih ... »Vse te stvari zavirajo razvoj turizma in odganjajo turizem iz ZP,« še dodaja direktor Kampa Gabrje.

Intervjuvanca 6 pri razvoju turizma skrbi, da bi se ljudje naveličali vedno iste ponudbe. Zdi se mu, da bi lahko vedno kaj novega ponujali. Največji problem in nevarnost je po njegovih besedah tudi zelo kratka turistična sezona. Po zaprtju smučišča Kanin je le-ta dolga približno 3–4 mesece.

Glavna nevarnost je po besedah intervjuvanca 5 prekomerno izčrpavanje gramoza iz reke Soče. Država ne naredi dovolj, da bi zaščitila reko in interes turizma. Soča je po njegovih besedah glavni adut turizma v ZP in jo je treba ustrezno zaščititi. Zelo velik problem je tudi pomanjkanje vsakodnevnih aktivnosti, ki bi privlekle turiste. Intervjuvanec 5 poudarja, da je sicer v času festivalov ogromno dogajanja, drugače pa ne. Problem in nevarnost pa je tudi prekratka sezona (izrazito poletna sezona, pozimi se ne dogaja nič).

Župan tolminske občine med nevarnosti za prihodnost turizma navaja neznanje oziroma nezmožnost sledenja naraščajočemu povpraševanju, tukaj misli na investicijske in na infrastrukturne zmožnosti. Med festivali so največji problem in nevarnost neurejene lastniške razmere ozemlja, kjer se festivali odvijajo. Tretja nevarnost pa je po županovih besedah odpor lokalnega prebivalstva, predvsem do posega v naravo, tudi če bi bil ta poseg v naravo koristen za veliko večino prebivalcev.

Največji dve nevarnosti za prihodnost razvoja turizma na območju ZP sta po mnenju intervjuvanca 2 stihijski razvoj turizma, ki ga bodo diktirali le nekateri, in to, da bodo po uspešni sezoni zaspali na lovorikah.

6.2 SWOT analiza turizma in turistične ponudbe v Zgornjem Posočju

SWOT (strenght, weaknessess, opportunities, threats) analiza je ena izmed najbolj popularnih analiz. Je izjemno koristna saj jo je moč aplicirati na vse ravni poslovanja. Pri SWOT analizi se obravnavajo glavne štiri lastnosti: prednosti, slabosti, priložnosti in nevarnosti (Kos, 2015). Namen naše SWOT analize je izvedeti kakšne so priložnosti za napredek in na katere nevarnosti moramo biti pozorni pri razvoju turizma ZP.

Največje prednosti turizma v ZP je neokrnjena narava z reko Sočo in Triglavskim narodnim parkom na čelu. Glede na turistično ponudbo ostalih regij v Sloveniji je ZP bolj cenovno dostopno. Prednosti so še športni turizem (aktivne počitnice, športi na reki Soči, ribolov, jadralno padalstvo, kolesarjenje, pohodništvo itd.), festivalski turizem, kulturna dediščina in dediščina prve svetovne vojne, ekološki turizem ter zmožnost večine lokalnega prebivalstva govoriti angleško in italijansko.

Glavna slabost v turizmu obravnavanega območja je slaba povezanost in slabo sodelovanje med turističnimi ponudniki, lokalnimi oblastmi, organizacijami in lokalnim prebivalstvom. Sama lokacija ZP je zaradi nezadovoljive prometne infrastrukture zelo slabo povezana z osredno Slovenijo pa tudi z Italijo in Avstrijo. Ko govorimo o prometni infrastrukturi velja omeniti tudi slabo razvito mrežo javnega prevoza ter pomanjkanje postajališč za kamperje. Slabo je razvita tudi turistična infrastruktura. V vsaki občini ZP bi prišel prav še kakšen dodaten hotel, prostora je dovolj tudi za veliko število novih kampov saj je prisotno pomanjkanje prenočitvenih kapacitet. Ena izmed velikih slabosti je tudi premajhna samoiniciativa in preslabo vključevanje v razvoj turizma s strani lokalnega prebivalstva. Eden izmed problemov je tudi izrazito poletna sezona, zimske sezone z zaprtjem smučišča Kanin skoraj da ni več. Slabosti sta še pomanjkanje dogajanja, ki bi privabilo turista in preslaba izkoriščenost italijanske in avstrijske meje.

Priložnost za napredek turizma in turistične ponudbe v ZP je ogromno. Ena izmed glavnih priložnosti na kateri je treba delati je večje vključevanje lokalnega prebivalstva v razvoj turizma ZP. Iz leta v leto se viša število prihodov tujih gostov, ki so prav tako ena izmed priložnosti. Priložnost so tudi tranzitni turisti, katerim je treba v kratkem času, ko se ustavijo v ZP za dan ali dva, čim bolj predstaviti turistično ponudbo. Treba se je čim izobraževati na področju turizma ter vlagati v trajnostni turizem. Sezono je treba poskušati razširiti tudi na ostale letne čase. K temu bi prav zagotovo pripomogel ponoven zagon smučišča Kanin na katerem se že dela. To je priložnost, ki se je ne sme izpustiti saj bi se s tem vrnila zimska sezona. Priložnost je tudi večja promocija nekaterih že uveljavljenih turističnih atrakcij (Triglavski narodni park, Tolminska korita itd.).

Pri razvoju turizma pa moramo biti pozorni tudi na razne nevarnosti. Ena izmed nevarnosti je neznanje slediti naraščajočemu povpraševanju, bodisi z infrastrukturo, bodisi z investicijami. Nevarnost je tudi neurejenost lastniških razmer, predvsem je tukaj mišljeno na nesoglasja med organizatorji raznih festivalov in lastnikov ozemlja kjer ti festivali potekajo. Če se lastniške razmere ne uredijo in lastniki ter organizatorji ne najdejo skupnega jezika se zna zgoditi, da ZP ostane brez kakšnega od odmevnejših festivalov kar bi bilo za to območje vse prej kot dobro. Odporna miselnost lokalnega prebivalstva je tudi ena izmed nevarnosti. Z razvojem turizma se dogajajo razne spremembe s katerimi se vedno kakšen del prebivalstva ne strinja, tudi, če gre za spremembe na bolje in bi s temi spremembami tudi sleherni domačin imel neko korist. Z rastjo števila prihodov turistov obstaja tudi večja nevarnost onesnaževanja okolja. Nevarnost je tudi prekomerno izkopavanje gramoza za gradnjo cest iz reke Soče, ki reko uničuje. Nevarnosti sta še omejen proračun zaradi premalo pridobljenih finančnih sredstev iz Evropskih skladov in stihijski razvoj turizma, ki pomeni, da peščica ljudi upravlja s turizmom ZP tako, kot sami mislijo, da je najboljše in v svojo korist.

7 SKLEP

Ob koncu zaključne projektne naloge bomo podali sklep vseh ugotovitev, ki smo jih tekom izdelave zaključnega dela dobili. ZP je z lokacijo, na kateri se nahaja, blagoslovljeno in prekleto hkrati. Na eni strani reka Soča in vsa ta naravna bogastva, ki jih ni nikjer na svetu in po ogledu katerih se vsak Anglež ali Francoz želi vrniti v dolino Soče. Na drugi strani pa zelo slaba prometna dostopnost in, grobo rečeno, odrezanost od sveta. Na podlagi predelane literature, lastnega opažanja in po opravljenih intervjujih s predstavniki institucij in ponudniki smo prišli do zaključka, da je turistična ponudba ZP v tem trenutku konkurenčna oz. je na dobri poti. Predvsem v festivalskem turizmu, ki se zadnja leta zelo dobro razvija, je območje pri samem državnem vrhu. Glavna ponudba, po kateri je ZP poznano, pa je seveda športno-rekreativni turizem, aktivno preživljanje počitnic, v katerega se tudi največ vlaga na tem območju. Z zaprtjem smučišča Kanin je zimska turistična sezona v ZP popolnoma zamrla, ampak glede na to, da se oblasti trudijo ponovno zagnati smučišče, se lahko to čez par let spremeni. V raziskavi nas je zanimalo, kakšno je mnenje turističnih ponudnikov in turističnih organizacij oz. institucij, ki se ukvarjajo s turizmom in sodelujejo pri razvoju turizma. Vsi intervjuvanci so bili enotni – možnosti za izboljšave in napredek je na tem območju zelo veliko, saj je naravni potencial, ki ga to območje ima, po mnenju mnogih komaj na polovici svojih zmožnosti. In s tem se strinjamo. Statistika kaže, da se gostje radi vračajo v Bovec, Kobarid, Tolmin in ostale kraje ZP in obisk iz leta v leto raste, torej se na tem območju dobro dela. Skrb za okolje in naravne znamenitosti je v zadnjih letih porasla. Turistične organizacije so že na pravi poti, najpomembnejša poteza za napredek turizma ZP pa je ta, da se lokalno prebivalstvo v čim večjem številu vključi v sooblikovanje turistične ponudbe. S samoiniciativo pri vključevanju v turizem, s povečanjem prenočitvenih kapacitet in s čim manjšim odporom do sprememb, ki so v dosti primerih tudi spremembe na boljše tako za območje kot za njegove prebivalce. Eden izmed pomembnejših predlogov za izboljšave na področju turizma in turistične ponudbe je tudi ta, da se vse tri občine ZP povežejo in skupaj poskušajo izvleči čim več, saj je skupaj zagotovo lažje. Poleg povezovanja pa je potrebno turizem razvijati v dobro vseh vpletenih: turistov in gospodarstva, turističnih delavcev in prebivalstva, ki na območju destinacije živi. Za območje ZP je po našem mnenju in po mnenju mnogih največja priložnost in dolžnost razvijati trajnostni turizem in se izogibati strahu pred konkurenco sosednjega mesta ali vasi. Lokalno prebivalstvo, institucije ter turistični ponudniki morajo stopiti skupaj in se s skupnimi močmi zoperstaviti vsem problemom in oviram, ki jim stojijo na poti.

LITERATURA

- Agencija Maya team. 2015. *Vstopna stran*. [Http://www.maya.si/](http://www.maya.si/) (29. 8. 2015).
- Alič, Andrej in Cvikel Helena. 2011. *Uvod v turizem destinacijski menedžment*. Maribor: Višja strokovna šola za gostinstvo in turizem.
- Bergant, Matevž. 2005. *Popotresna prenova spominske cerkve Svetega Duha Javorca*. [Http://www.gi-zrmk.si/media/uploads/public/document/55-13_clanek_sl.pdf](http://www.gi-zrmk.si/media/uploads/public/document/55-13_clanek_sl.pdf) (25. 8. 2015).
- Birmingham, Peter in David Wilkinson. 2003. *Using research instruments. A guide for researchers*. London: Routledge Falmer.
- Bovec. 2015a. *Vstopna stran*. [Http://bovec.si/](http://bovec.si/) (15. 8. 2015).
- Bovec. 2015b. *Podnebje in vreme*. [Http://www.bovec.si/o_bovskem/podnebje_in_vreme/](http://www.bovec.si/o_bovskem/podnebje_in_vreme/) (15. 8. 2015).
- Bovec. 2015c. *Dupeljsko jezero*. [Http://bovec.si/narava/jezera/2013011017471299/Dupeljsko%20jezero/](http://bovec.si/narava/jezera/2013011017471299/Dupeljsko%20jezero/) (15. 8. 2015).
- Bovec. 2015d. *Slap Boka*. [Http://bovec.si/narava/slapovi/2013012817494653/Slap%20Boka/](http://bovec.si/narava/slapovi/2013012817494653/Slap%20Boka/) (15. 8. 2015).
- Bovec. 2015e. *Slap Virje*. [Http://bovec.si/narava/slapovi/2013012817501008/Slap%20Virje/](http://bovec.si/narava/slapovi/2013012817501008/Slap%20Virje/) (15. 8. 2015).
- Bovec. 2015f. *Muzej na prostem Čelo (650m)*. [Http://bovec.si/kulturna_dediscina/muzeji_in_muzejske_zbirke/2013011216494651/Muzej%20na%20prostem%20%C4%8Celo%20\(650%20m\)/](http://bovec.si/kulturna_dediscina/muzeji_in_muzejske_zbirke/2013011216494651/Muzej%20na%20prostem%20%C4%8Celo%20(650%20m)/) (27. 8. 2015).
- Bovec. 2015g. *Buški dan*. [Http://www.bovec.si/dogodki/tradicionalni_dogodki/2013040812244269/](http://www.bovec.si/dogodki/tradicionalni_dogodki/2013040812244269/) (27. 8. 2015).
- Bovec. 2015h. *Bovec Outdoor Film Festival*. [Http://bovec.si/dogodki/tradicionalni_dogodki/2013040812282085/](http://bovec.si/dogodki/tradicionalni_dogodki/2013040812282085/) (28. 8. 2015).
- Bovec. 2015i. *Silvestrovanje na prostem*. [Http://bovec.si/dogodki/tradicionalni_dogodki/2013040812305905](http://bovec.si/dogodki/tradicionalni_dogodki/2013040812305905) (28. 8. 2015).
- Casino Aurora. 2015. *Vstopna stran*. [Http://www.aurora-hitstars.si/index.php?id=1&L=1](http://www.aurora-hitstars.si/index.php?id=1&L=1) (28. 8. 2015).
- Direkcija RS za ceste. 2013. *Rekonstrukcija ceste G2-102/1038 Bača-Dolenja Trebuša*. Ljubljana: Direkcija Republike Slovenije za ceste.
- Humar, Janko. 2010. Turizem - priložnost za občino Tolmin. V *Tolminski zbornik 2010*, 123-146. Tolmin: Občina Tolmin.
- Hunziker, Walter in Krapf Kurt. 1942. *Grundriss der allgemeinen Fremdenverkehrslehre*. Zürich: Polygraphischer Verlag.
- Kobariški muzej. 2015. *Zgodovina muzeja*. [Http://www.kobariski-muzej.si/o_muzeju/zgodovina_muzeja/](http://www.kobariski-muzej.si/o_muzeju/zgodovina_muzeja/) (25. 8. 2015).
- Komunala Tolmin. 2015. *Pitna Voda*. [Http://www.komunala-tolmin.si/art_pitnavoda.php?id=6](http://www.komunala-tolmin.si/art_pitnavoda.php?id=6) (25. 8. 2015).
- Kraji- Slovenija. 2015. *Tolminska korita – Hudičev most*. [Http://kraji.eu/slovenija/tolminska_korita_hudicev_most/slo](http://kraji.eu/slovenija/tolminska_korita_hudicev_most/slo) (28. 8. 2015).

- Kranjc, Špela. 2010. Tolmin na svetovnem festivalskem zemljevidu. V *Tolminski zbornik 2010*, 207-215. Tolmin: Občina Tolmin.
- Kristan, Miro. 2010. Zavarovana narava: Med zakoni in dejanskim stanjem. V *Tolminski zbornik 2010*, 101-110. Tolmin: Občina Tolmin.
- Kobariški muzej. 2015. *Nagrade*. [Http://www.kobariski-muzej.si/o_muzeju/nagrade/](http://www.kobariski-muzej.si/o_muzeju/nagrade/) (9. 9. 2015)
- Kos, Blaž. 2015. *SWOT analiza*. [Http://www.blazkos.com/swot-analiza.php](http://www.blazkos.com/swot-analiza.php) (9. 9. 2015)
- Lebe, Sonja Sibila. 2008. *Kulturna dediščina in lokalne tradicije kot temelj turistične ponudbe podeželja*. Maribor: Ekonomsko-poslovna fakulteta.
- Lipušček, Radovan. 2015. *Geografska Predstavitev Tolminskega*. [Http://www.tolmin.si/sl/30](http://www.tolmin.si/sl/30) (25. 8. 2015).
- LTO Bovec. 2013. *Touristische Anbieter/Operatori turistici*. Bovec: LTO Bovec.
- LTO Sotočje. 2007. *Statut zavoda Sotočje Kobarid – Tolmin*. Tolmin: LTO Sotočje.
- LTO Sotočje. 2012a. *Dolina Soče*. [Http://issuu.com/slotraveler/docs/dolina_soc](http://issuu.com/slotraveler/docs/dolina_soc) (29. 7. 2015).
- LTO Sotočje. 2012b. *Katalog turističnih ponudnikov*. Tolmin: RDO Smaragdna pot.
- LTO Sotočje. 2014. *Zloženka Tolminska Korita*. [Http://issuu.com/slotraveler/docs/tolminska_korita-slo-2014](http://issuu.com/slotraveler/docs/tolminska_korita-slo-2014) (29. 7. 2015).
- LTO Sotočje. 2015. *Statistični podatki o prihodih in nočitvah gostov v občinah Tolmin in Kobarid ter statistika obiska Tolminskih korit in Spominske cerkve Svetega Duha na Javorci*. Interno gradivo, LTO Sotočje.
- LTO Sotočje. 2015a. *Reka Soča*. [Http://www.dolina-soce.com/dolina_odkritij/naravne_znamenitosti/20120328152718194/Reka%20So%C4%8Da/](http://www.dolina-soce.com/dolina_odkritij/naravne_znamenitosti/20120328152718194/Reka%20So%C4%8Da/) (27. 7. 2015).
- LTO Sotočje. 2015b. *Slap Kozjak*. [Http://www.dolina-soce.com/dolina_odkritij/naravne_znamenitosti/2012032815271731/Slap%20Kozjak/](http://www.dolina-soce.com/dolina_odkritij/naravne_znamenitosti/2012032815271731/Slap%20Kozjak/) (27. 7. 2015).
- LTO Sotočje. 2015c. *Slap Sopota*. [Http://www.dolina-soce.com/dolina_odkritij/naravne_znamenitosti/2013051317234630/Slap%20Sopota/](http://www.dolina-soce.com/dolina_odkritij/naravne_znamenitosti/2013051317234630/Slap%20Sopota/) (27. 7. 2015).
- LTO Sotočje. 2015d. *Dicova voda*. [Http://www.dolina-soce.com/dolina_energije/zdravilni_izviri/2013051314291486/Zdravilni%20izvir%20Dicova%20voda/](http://www.dolina-soce.com/dolina_energije/zdravilni_izviri/2013051314291486/Zdravilni%20izvir%20Dicova%20voda/) (27. 7. 2015).
- LTO Sotočje. 2015e. *Javorca, spominska cerkev Svetega Duha*. [Http://www.dolina-soce.com/dolina_odkritij/kulturno_zgodovinske_znamenitosti/2012032815271701/Javorca,%20spominska%20cerkev%20Svetega%20Duha/](http://www.dolina-soce.com/dolina_odkritij/kulturno_zgodovinske_znamenitosti/2012032815271701/Javorca,%20spominska%20cerkev%20Svetega%20Duha/) (27. 7. 2015).
- LTO Sotočje. 2015f. *Italijanska kostnica*. [Http://www.dolina-soce.com/dolina_odkritij/kulturno_zgodovinske_znamenitosti/20120328152718134/Italijanska%20kostnica/](http://www.dolina-soce.com/dolina_odkritij/kulturno_zgodovinske_znamenitosti/20120328152718134/Italijanska%20kostnica/) (27. 7. 2015).
- LTO Sotočje. 2015g. *Kolovrat, muzej na prostem prve svetovne vojne*. [Http://www.dolina-soce.com/dolina_odkritij/kulturno_zgodovinske_znamenitosti/2012032815271713/Kolovrat,%20Muzej%20na%20prostem%20prve%20svetovne%20vojne/](http://www.dolina-soce.com/dolina_odkritij/kulturno_zgodovinske_znamenitosti/2012032815271713/Kolovrat,%20Muzej%20na%20prostem%20prve%20svetovne%20vojne/) (28. 7. 2015).

- LTO Sotočje. 2015h. *Zaprikraj, muzej na prostem prve svetovne vojne*. [Http://www.dolina-soce.com/dolina_odkritij/kulturno_zgodovinske_znamenitosti/2012032815271725/Zaprikraj,%20Muzej%20na%20prostem%20prve%20svetovne%20vojne/](http://www.dolina-soce.com/dolina_odkritij/kulturno_zgodovinske_znamenitosti/2012032815271725/Zaprikraj,%20Muzej%20na%20prostem%20prve%20svetovne%20vojne/) (28. 7. 2015).
- LTO Sotočje. 2015i. *Toncov grad*. [Http://www.dolina-soce.com/dolina_odkritij/kulturno_zgodovinske_znamenitosti/20120328152718170/Toncov%20grad/](http://www.dolina-soce.com/dolina_odkritij/kulturno_zgodovinske_znamenitosti/20120328152718170/Toncov%20grad/) (28. 7. 2015).
- LTO Sotočje. 2015j. *Kolzov Rob*. [Http://www.dolina-soce.com/dolina_odkritij/kulturno_zgodovinske_poti/20120328152731272/](http://www.dolina-soce.com/dolina_odkritij/kulturno_zgodovinske_poti/20120328152731272/) (28. 7. 2015).
- LTO Sotočje. 2015k. *Napoleonov most*. [Http://www.dolina-soce.com/dolina_odkritij/kulturno_zgodovinske_znamenitosti/2012032815271737/Napoleonov%20most%20%C4%8Dez%20Nadi%C5%BEO/](http://www.dolina-soce.com/dolina_odkritij/kulturno_zgodovinske_znamenitosti/2012032815271737/Napoleonov%20most%20%C4%8Dez%20Nadi%C5%BEO/) (28. 8. 2015).
- LTO Sotočje. 2015l. *Festival pohodništva*. [Http://www.dolina-soce.com/dolina_festivalov/sportni_festivali/20120328152731339/](http://www.dolina-soce.com/dolina_festivalov/sportni_festivali/20120328152731339/) (28. 8. 2015).
- LTO Sotočje. 2015m. *Podbrdo Trail Running Festival (14.GM4O)*. [Http://www.dolina-soce.com/dolina_festivalov/sportni_festivali/20120328152731357/Podbrdo%20Trail%20Running%20Festival%20\(14.%20GM4O\)/](http://www.dolina-soce.com/dolina_festivalov/sportni_festivali/20120328152731357/Podbrdo%20Trail%20Running%20Festival%20(14.%20GM4O)/) (28. 8. 2015).
- LTO Sotočje. 2015n. *Overjam International Reggae Festival*. [Http://www.dolina-soce.com/dolina_festivalov/festivali/2013061412060303/Overjam%20international%20Reggae%20festival/](http://www.dolina-soce.com/dolina_festivalov/festivali/2013061412060303/Overjam%20international%20Reggae%20festival/) (27. 7. 2015).
- LTO Sotočje. 2015o. *Ponudniki nastanitev*. [Http://www.dolina-soce.com/ponudniki_nastanitev/](http://www.dolina-soce.com/ponudniki_nastanitev/) (27. 7. 2015).
- LTO Sotočje. 2015p. *TZGP in društva*. [Http://www.dolina-soce.com/tzgp_in_drustva/](http://www.dolina-soce.com/tzgp_in_drustva/) (27. 8. 2015).
- LZGP (*Lovska zveza Gornjega Posočja*). 2015. [Http://www.lzgp.si/sl/narava](http://www.lzgp.si/sl/narava) (27. 8. 2015).
- Mihalič, Tanja. 2008. *Turizem: Ekonomski vidiki*. Ljubljana: Ekonomska fakulteta v Ljubljani.
- Občina Bovec. 2015. *Vstopna stran*. [Http://obcina.bovec.si/](http://obcina.bovec.si/) (4. 8. 2015).
- Občina Kobarid. 2015. *Vstopna stran*. [Http://www.kobarid.si/](http://www.kobarid.si/) (4. 8. 2015).
- Občina Tolmin. 2015a. *Predstavitev*. [Http://www.tolmin.si/](http://www.tolmin.si/) (29. 7. 2015).
- Občina Tolmin. 2015b. *Kulturni in zgodovinski spomeniki*. [Http://www.tolmin.si/sl/160](http://www.tolmin.si/sl/160) (25. 7. 2015).
- OZS (*Obrtno-podjetniška zbornica Slovenije*). [Http://www.ozs.si/Za%C4%8Dlane/Sekcijeinodbori/Sekcijazagostinstvointurizem.asp](http://www.ozs.si/Za%C4%8Dlane/Sekcijeinodbori/Sekcijazagostinstvointurizem.asp) (20. 8. 2015).
- Planina, Janez. 1996. *Uvod v turizem*. Portorož: Visoka šola za hotelierstvo in turizem.
- Planina, Janez. 1997. *Ekonomika turizma*. Ljubljana: Ekonomska fakulteta.
- Planina, Janez in Mihalič Tanja. 2002. *Ekonomika turizma*. Ljubljana: Ekonomska fakulteta.
- PRC (Posoški Razvojni Center). 2015. *Poslovne cone Posočja*. [Http://www.prc.si/programi-projekti/poslovne-cone-zgornjega-posocja](http://www.prc.si/programi-projekti/poslovne-cone-zgornjega-posocja) (25. 8. 2015).
- Pot miru. 2015. *Nemška kostnica*. [Http://www.potmiru.si/slo/nemska-kostnica](http://www.potmiru.si/slo/nemska-kostnica) (25. 8. 2015).

- Ribiška družina Tolmin. 2015. *Reke*. [Http://www.ribiska-druzina-tolmin.si/reke.php](http://www.ribiska-druzina-tolmin.si/reke.php) (25. 8. 2015).
- Sajeta. 2015. *Vstopna stran*. [Http://www.sajeta.org/#/about](http://www.sajeta.org/#/about) (27. 7. 2015).
- Soča Outdoor. 2015. *Vstopna stran*. [Http://www.soca-outdoor.com/info](http://www.soca-outdoor.com/info) (3. 8. 2015).
- STO (*Slovenska turistična organizacija*). 2015a. [Http://www.slovenia.info/pictures/TB_board/atachments_1/2015/spirit_tvs_2014_A5_SL_O-zadnja_za_objavo_20139.pdf](http://www.slovenia.info/pictures/TB_board/atachments_1/2015/spirit_tvs_2014_A5_SL_O-zadnja_za_objavo_20139.pdf) (25. 7. 2015).
- STO (*Slovenska turistična organizacija*). 2015b. *Arheološki muzej Most na Soči*. [Http://www.slovenia.info/si/Muzeji-in-galerije/Arheolo%C5%A1ki-muzej-Most-na-So%C4%8Di.htm?muzej=1881&lng=1](http://www.slovenia.info/si/Muzeji-in-galerije/Arheolo%C5%A1ki-muzej-Most-na-So%C4%8Di.htm?muzej=1881&lng=1) (25. 8. 2015).
- SSKJ (*Slovar slovenskega knjižnega jezika*). 2015. [Http://bos.zrc-sazu.si/sskj.html](http://bos.zrc-sazu.si/sskj.html) (27. 7. 2015).
- SURS (*Statistični urad Republike Slovenije*). 2015. [Http://www.stat.si/StatWeb/](http://www.stat.si/StatWeb/) (25. 7. 2015).
- TD Šentviška planota. 2015. *Cerkev Marijinega obiskanja, Ponikve*. [Http://www.sentviskaplanota.si/index.php/sl/znamenitosti/cerkev-marijinega-obiskanja-ponikve](http://www.sentviskaplanota.si/index.php/sl/znamenitosti/cerkev-marijinega-obiskanja-ponikve) (25. 8. 2015).
- Tihole, Petra. 2015. *Punk Rock Holiday, Sotočje, Tolmin*. [Http://www.mladina.si/168366/punk-rock-holiday-sotocje-tolmin/](http://www.mladina.si/168366/punk-rock-holiday-sotocje-tolmin/) (15. 8. 2015).
- TGZS (Turistično gostinska zbornica Slovenije). 2015. [Http://www.tgzs.si/uploads/Statut%20TGZ.pdf](http://www.tgzs.si/uploads/Statut%20TGZ.pdf) (15. 8. 2015).
- Tolminski muzej. 2015a. *Trdnjava Kluže*. [Http://www.tol-muzej.si/?id=136&lang=si](http://www.tol-muzej.si/?id=136&lang=si) (25. 8. 2015).
- Tolminski muzej. 2015b. *O muzeju*. [Http://www.tol-muzej.si/?id=181&lang=si](http://www.tol-muzej.si/?id=181&lang=si) (25. 8. 2015).
- TZS (Turistična zveza Slovenije). 2015. [Http://www.turisticna-zveza.si/osebna-kartica](http://www.turisticna-zveza.si/osebna-kartica) (20. 8. 2015).
- UN. 1994. *Recommendations on tourism statistics*. New York: UN (United Nations).
- WTTC (*World Travel & Tourism Council*). 2015. [Http://www.wttc.org/-/media/files/reports/economic%20impact%20research/countries%202015/slovenia2015.pdf](http://www.wttc.org/-/media/files/reports/economic%20impact%20research/countries%202015/slovenia2015.pdf) (10. 8. 2015).

PRILOGA

Priloga 1 Intervju

INTERVJU

Sem absolvent UP Fakultete za management v Kopru in v svoji zaključni projektni nalogi analiziram dejavnike turistične ponudbe v Zgornjem Posočju. Z intervjujem bi rad pridobil čim več odgovorov, ki bodo osnova za SWOT analizo, s katero bom ugotovil, kakšne so priložnosti in možnosti za napredek turistične ponudbe na našem področju. Intervju je polstrukturiran z dodanimi podvprašanji, možni pa so tudi svobodni odgovori in predlogi v samem intervjuju.

1. Kakšni so vaši začetki v turistični dejavnosti, s katero se ukvarjate, in kaj je razlog, da ste se podali v to? Kakšno perspektivo ste takrat videli in kaj se je do danes spremenilo v vašem pogledu na turizem v Zgornjem Posočju?
2. Katere so danes glavne prednosti na področju turizma oz. za dejavnosti, povezane s turizmom v Zgornjem Posočju? Ali je turistični potencial, ki ga ima to območje, dovolj izkoriščen in (če ni) kaj bi bilo po vašem mnenju potrebno narediti, da bi se potencial izkoristil do maksimuma?
3. Katere so glavne slabosti na področju turizma oz. za dejavnosti, povezane s turizmom v Zgornjem Posočju? Kako bi bilo možno slabosti zmanjšati, odpraviti ali jih celo spremeniti v prednosti?
4. Kako ste zadovoljni s svojo ponudbo in s povpraševanjem po vaši ponudbi, produktih? Kakšne so možnosti za izboljšave? Kaj in kako bi lahko izboljšali? Ali sodelujete s katerimi od ostalih turističnih ponudnikov? Kakšno je splošno zadovoljstvo gostov z vašo storitvijo in nasploh s turistično ponudbo, ki jo ponuja Zgornje Posočje? Po čem gosti največ povprašujejo in ali imajo kakšne predloge za izboljšave?
5. Katere so nevarnosti pri razvoju turizma v Zgornjem Posočju? S katerimi ovirami in problemi se soočate kot turistični ponudnik? Ali obstajajo kakšne nevarnosti, kar se tiče prihodnosti vaše dejavnosti? Kakšno je vaše mnenje o problemih in nevarnostih, ki pestijo območje Zgornjega Posočja danes in kakšni bodo problemi in nevarnosti v prihodnosti na omenjenem področju?
6. Ali imate še kakšne druge predloge, kar ni bilo do sedaj omenjeno v intervjuju?

Najlepša hvala za vaše sodelovanje!